



Muzeum Krakowa

# KL Plaszow

4 KM OD RYNKU GŁÓWNEGO W KRAKOWIE

materiały edukacyjne

## Część III. Prezentacja

Opracowanie:

Monika Bednarek, Marta Śmietana

Ministerstwo  
**Kultury**  
i Dziedzictwa  
Narodowego.

dofinansowano ze środków  
Ministra Kultury  
i Dziedzictwa Narodowego



**Rynek Główny  
Pomnik Adama Mickiewicza**

**3980 m**

**KL Płaszów  
Pomnik Ofiar Faszyzmu**







# WPROWADZENIE

---

(1 godzina lekcyjna)

- POCZĄTKI PRZEŚLADOWANIA ŻYDÓW
- WYSIEDLENIE Z GETTA KRAKOWSKIEGO





WPROWADZENIE:

# POCZĄTKI PRZEŚLADOWANIA ŻYDÓW

---





## WPROWADZENIE: POCZĄTKI PRZEŚLADOWANIA ŻYDÓW

---

### Fot. 1.

Żołnierze niemieccy  
obcinają pejsy ubranemu  
w tradycyjny strój Żydowi,  
Kraków, 1939/1940,  
aut. nieznany, wł. MHK





## WPROWADZENIE: POCZĄTKI PRZEŚLADOWANIA ŻYDÓW

---

### Fot. 2.

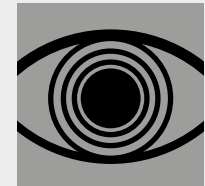
Brama do getta w Krakowie,  
widok od strony  
Rynku Podgórskiego, 1942,  
aut. nieznany, wł. MHK



## WPROWADZENIE:

# POCZĄTKI PRZEŚLADOWANIA ŻYDÓW

---



### Zadania w oparciu o analizę fot. 1:

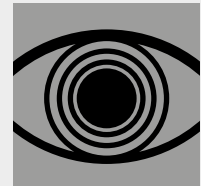
- Opisz zdjęcie. Kim są osoby przedstawione na nim i jaka jest relacja między nimi?
- Kto jest ofiarą, a kto sprawcą? Kim są świadkowie przedstawionego wydarzenia?
- Dlaczego przedstawiona na fot. 1 sytuacja mogła się zdarzyć?
- Jakie mogły być następne etapy takiego postępowania?



WPROWADZENIE:

## POCZĄTKI PRZEŚLADOWANIA ŻYDÓW

---



### Zadania w oparciu o analizę fot. 2:

- Podaj cechy getta w oparciu o analizę fotografii.
- Wskaż, gdzie zostało wykonane zdjęcie – przed bramą getta, czy za nią?
- Jakie były relacje mieszkańców getta z ludźmi żyjącymi poza jego murami?





WPROWADZENIE:

# WYSIEDLENIE Z GETTA KRAKOWSKIEGO

---





## WPROWADZENIE: WYSIEDLENIE Z GETTA KRAKOWSKIEGO

---

### Fot. 3.

Wysiedlenie Żydów  
z getta w Krakowie  
do obozu zagłady w Bełżcu,  
czerwiec 1942, aut. nieznany,  
wł. ŻIH





## WPROWADZENIE: WYSIEDLENIE Z GETTA KRAKOWSKIEGO

---

### Fot. 4.

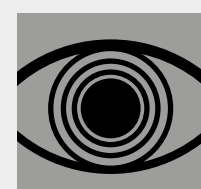
Ulica Lwowska  
po akcji likwidacyjnej w getcie,  
czerwiec 1942, aut. nieznany,  
wł. MHK



## WPROWADZENIE:

# WYSIEDLENIE Z GETTA KRAKOWSKIEGO

---



### Zadania w oparciu o analizę fot. 3 i 4.

- Czym było wysiedlenie i co naprawdę znaczyło to słowo?
- Jak wyglądało wysiedlenie: kto brał udział w akcji, czy podczas niej panował porządek, czy też chaos?
- Opisz trasę przemarszu, nazwij ulice i stacje kolejowe
- Kto został w getcie i jak ono wyglądało po wysiedleniu?
- Dokąd wysiedlono Żydów z krakowskiego getta?



# KL PLASZOW

---

2 godziny lekcyjne

- ZAŁOŻENIE OBOZU
- TOPOGRAFIA OBOZU
- WIĘŹNIOWIE
- KARY I MIEJSCA EGZEKUCJI
- ZAŁOGA OBOZU
- LIKWIDACJA OBOZU
- PO WOJNIE





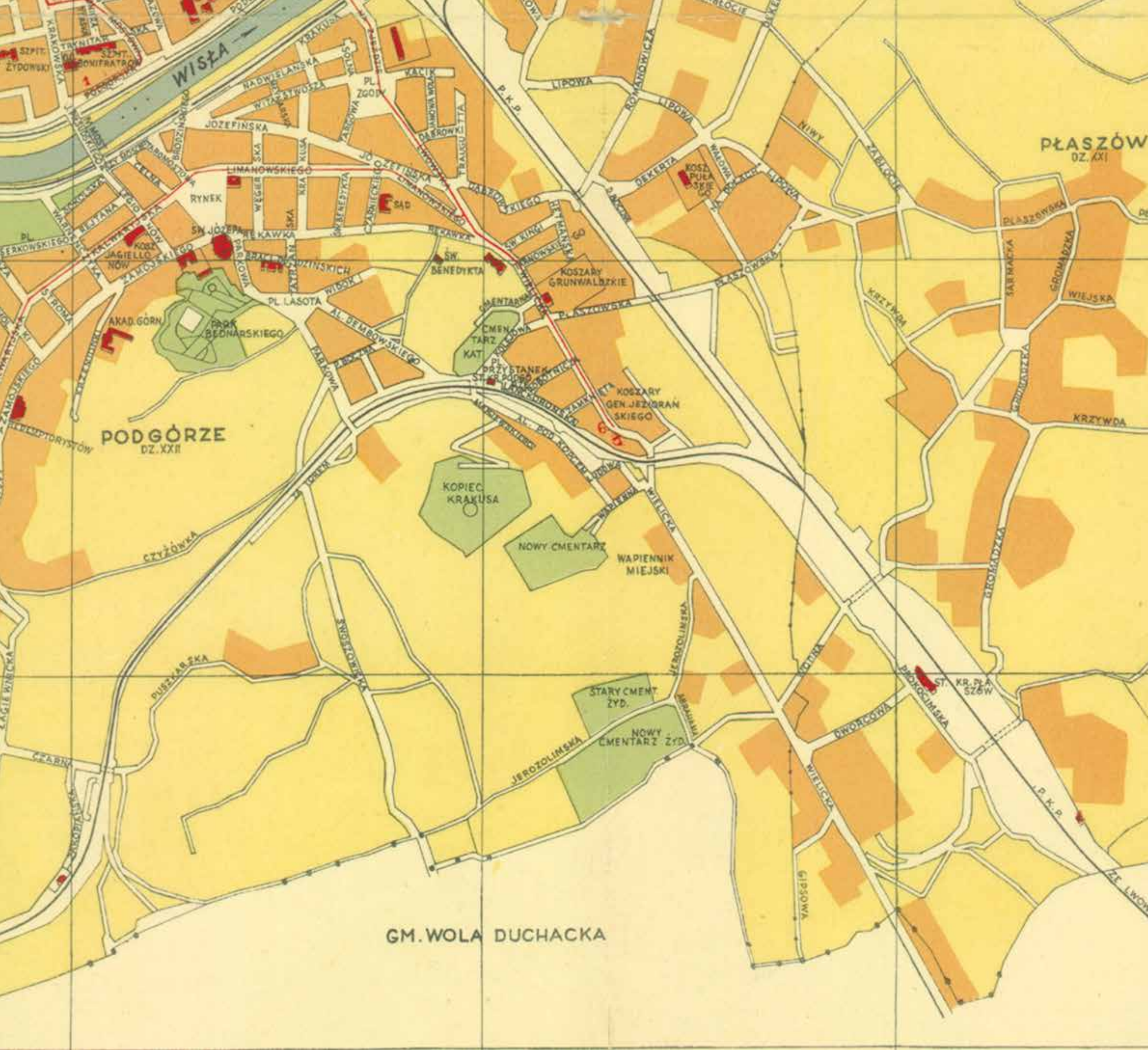
KL PLASZOW:

## **ZAŁOŻENIE OBOZU**

---

**(Obóz pracy przymusowej Plaszow –  
*Zwangsarbeitslager Plaszow, ZAL Plaszow*)**





## KL PLASZOW: ZAŁOŻENIE OBOZU

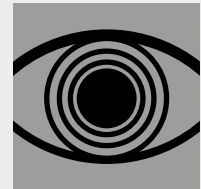
### Fot. 5.

Fragment planu  
miasta Krakowa, 1:15 000,  
1939, oprac. A. Laurner,  
w zbiorach MHK



## KL PLASZOW: ZAŁOŻENIE OBOZU

---



### Zadania w oparciu o analizę fot. 5.

- Opisz mapę i wskaż, którą część Krakowa przedstawia?
- Wskaż na tej mapie dwa cmentarze żydowskie.





## KL PLASZOW: ZAŁOŻENIE OBOZU

---

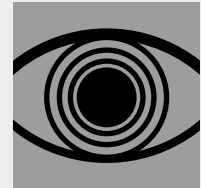
### Fot. 6.

Cmentarz Żydowskiej Gminy Wyznaniowej w Krakowie przy ul. Abrahama 3, ok. 1942, autor nieznany, wł. MHK



## KL PLASZOW: ZAŁOŻENIE OBOZU

---



### Zadania w oparciu o analizę fot. 6.

- Co widać na fotografii?
- Jakie znaczenie ma cmentarz w kulturze?  
Jak należy się na nim zachowywać?



# KL PLASZOW: ZAŁOŻENIE OBOZU

---

## Źródła: Relacje (cz. I)

- *Po październikowym wysiedleniu ghetta zaczęła się budowa baraków w Płaszowie, poza cmentarzem żydowskim. Placówki żydowskie chodziły z ghetta do tej pracy. Mówiono, że to mają być baraki dla Polaków. Ale już w grudniu zaczęto głośno mówić o tym, że my tam pójdziemy. Nie wyobrażaliśmy sobie tego strasznie. Po prostu będziemy mieszkali w barakach, każda będzie miała dla siebie łóżko i stamtąd będziemy chodzić do pracy. Nie myślałyśmy wcale, że to ma być jakiś zamknięty obóz. (Miła Hornik, ŻIH 301\_188)*
- *Pierwsze wrażenie było straszne, dokoła cmentarz, nagrobki i dom przedpogrzebowy, a nad tym kilka baraków. Byłyśmy strasznie przygnębione, mówiłyśmy: z cmentarza się nie wraca. (Miła Hornik, ŻIH 301\_188)*
- *Do Płaszowa zajechaliśmy w nocy o 2.30 [5 września 1943 roku]. Wpuścili nas do baraku obozowego, drutem kolczastym otoczonego, a wkoło pilnowali nas OD krakowscy. (Lieba Tiefenbrun, ŻIH 301\_1182)*



## KL PLASZOW: ZAŁOŻENIE OBOZU

---

### ” Zadania w oparciu o analizę relacji (cz. I):

- Dla kogo był przeznaczony obóz pracy przymusowej Plaszwow?
- Kto pracował przy budowie obozu?
- Jakie emocje towarzyszyły pierwszym więźniom?





**KL PLASZOW:  
TOPOGRAFIA OBOZU**

---





## KL PLASZOW: TOPOGRAFIA OBOZU

---

### Fot. 7.

Plan KL Plaszow  
z naniesionymi informacjami  
topograficznymi, poł. 1944,  
opr. Kamil Karski, wł. MHK  
(całość na następnej stronie)





**— Część administracyjna i mieszkalna dla załogi**

- 1 – komendantura
- 2 – ruiny hali przedpogrzebowej nowego cmentarza
- 3 – koszary (Wachkaserne)
- 4 – Szary Dom
- 5 – domy oficerów SS

**— Część dla więźniów**

- 6 – baraki dla więźniarek żydowskich
- 7 – kwarantanna i łaźnie
- 8 – sektor szpitalny
- 9 – sektor gospodarczy (kuchnia, piekarnia, magazyny)
- 10 – baraki dla więźniów żydowskich
- 11 – plac apelowy
- 12 – obóz pracy wychowawczej dla Polaków

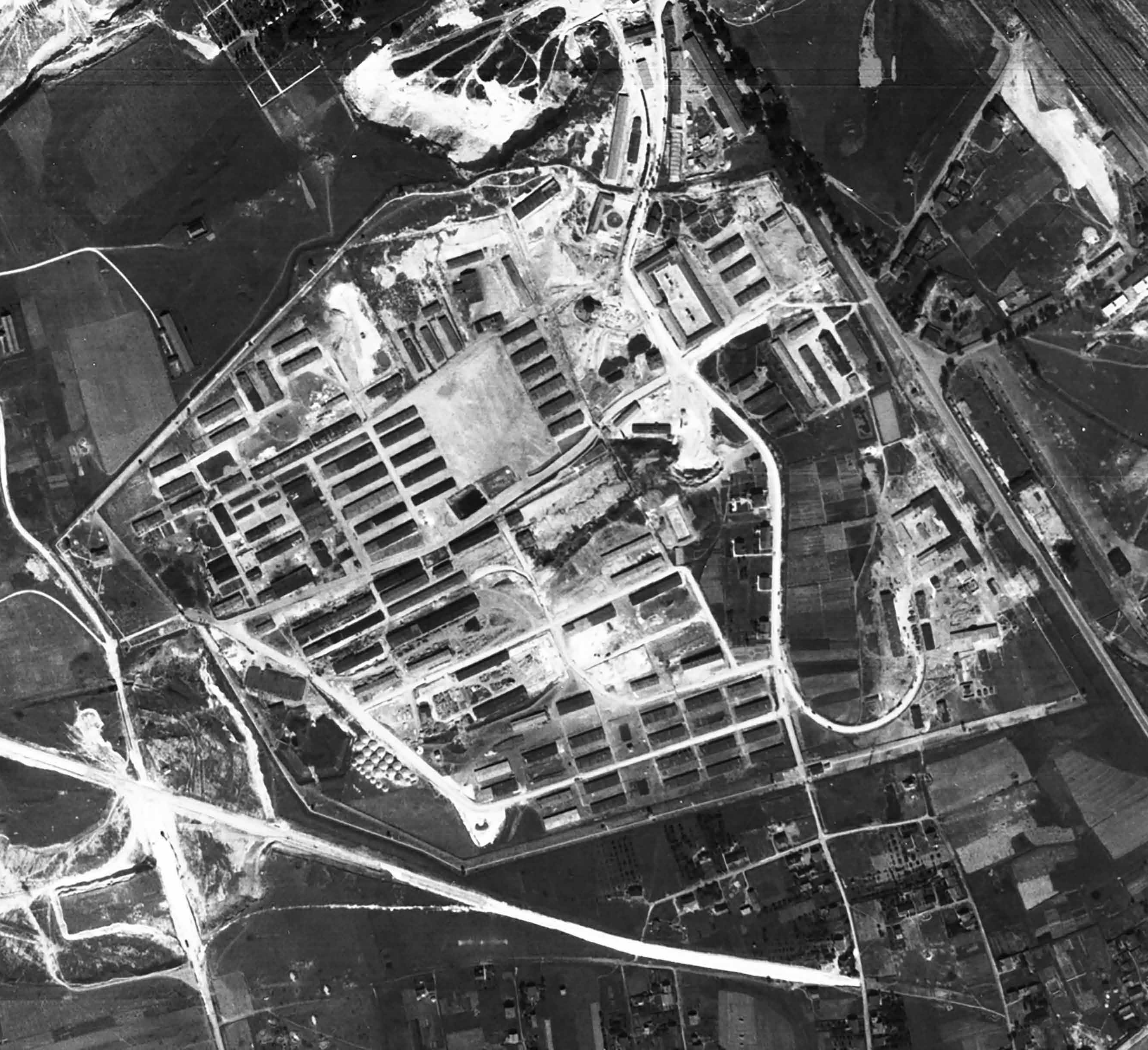
**— Część warsztatowa**

- 13 – stara część przemysłowa
- 14 – nowa część przemysłowa

**Miejsca egzekucji**

- A – 1. miejsce egzekucji
- B – H-Górka
- C – C-Dołek





## KL PLASZOW: TOPOGRAFIA OBOZU

---

### Fot. 8.

Zdjęcie lotnicze KL Plaszow,  
20.08.1944, wł. National  
Archives and Records  
Administration



## KL PLASZOW: TOPOGRAFIA OBOZU

---



### Fot. 9.

Panorama KL Plaszow. Od lewej: baraki mieszkalne dla więźniów żydowskich, plac apelowy, baraki więźniów polskich, Szary Dom, Wachkaserne, magazyny Balba. Na wykonaną współcześnie rekonstrukcję składają się cztery historyczne fotografie, sygn.: IPNKr-2-15-4-136, IPNKr-2-15-4-56, IPNKr-2-15-4-57, IPNKr-2-15-4-58, IPNKr-2-15-4-59, 1943–1944, aut. nieznan, wł. IPN, aut. grafiki: W. Jodłowski, wł. MHK





## KL PLASZOW: TOPOGRAFIA OBOZU

---

### Fot. 10.

Teren poobozowy  
współcześnie, ortofotomapa,  
wł. Geoportal



# KL PLASZOW: TOPOGRAFIA OBOZU

---

## Źródła: relacje (cz. II <sup>1/2</sup>)

▪ *A oto obraz obozu, jak go zapamiętałem w dniu drugiej wizyty u Amona Goetha: Teren obozu, obejmujący dwa żydowskie cmentarze, otoczony kilkoma rzędami drutów kolczastych, licznymi wieżami wartowniczymi, był dokładnie rozkopany. Po terenie snuły się obdarte, wynędzniałe, zziębnięte postacie, dźwigające na barkach kamienne płyty nagrobkowe, brnąc nieraz po kolana w błocie. Widziałem groby zdewastowane, walające się w ziemi kości ludzkie. Na terenie obozu stały już liczne baraki,*

*w różnym stanie zaawansowania budowy, oraz kilka obiektów murowanych, w stanie przebudowy. (Aleksander Bieberstein, Zagłada Żydów w Krakowie, Kraków 1985, s. 123)*

▪ *Oddzielenie obozu od reszty świata odbyło się w Płaszowie, tak zresztą jak we wszystkich obozach – ogrodzeniem z drutu kolczastego, z początku bez wysokiego napięcia, by później być stale pod prądem 380 Volt. (Jakub Stendig, ŻIH 301\_1354)*



# KL PLASZOW: TOPOGRAFIA OBOZU

---

## Źródła: relacje (cz. II <sup>2/2</sup>)

- *Wieżyczki stały co kilkadziesiąt metrów wzdłuż wysokości na rogach i w takich miejscach, skąd można było objąć jak najszersze pole widzenia.*

(Jakub Stendig, ŻIH 301\_1354)

- *Równocześnie z budową baraków, zaprojektowane były również różnego rodzaju urządzenia sanitarne, z chwilą jednak przybycia pierwszych „placówek” z getta w grudniu 1942 r. gotowych urządzeń nie było żadnych, ani latryn, ani łaźni, ani szpitala.*

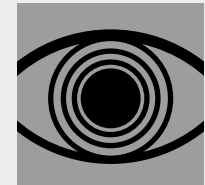
(Henryk Wohlfeiler, ŻIH 301\_1415)



## KL PLASZOW: TOPOGRAFIA OBOZU

---

”



**Zadania w oparciu o relacje (cz. II) i analizę fot. 7, 8, 9, 10:**

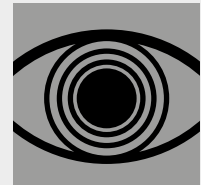
- Wymień poszczególne części obozu (fot. 7).
- Wskaż obiekty znajdujące się na terenie obozu (fot. 7).
- Porównaj plan obozu (fot. 7) ze zdjęciem lotniczym (fot. 8).
- Wskaż, którą część obozu widać na fot. 9 i nazwij zlokalizowane w niej miejsca i obiekty (jest to współcześnie wykonana panorama powstała z połączenia zdjęć historycznych).



## KL PLASZOW: TOPOGRAFIA OBOZU

---

”



**Zadania w oparciu o relacje (cz. II) i analizę fot. 7, 8, 9, 10: (cd.)**

- Opisz wygląd obozu na podstawie relacji i planów.
- W oparciu o analizę fot. 7, 8, 9 wskaż na współczesnej mapie Krakowa (fot. 10) położenie poszczególnych części obozu.
- Czy obecnie jest to łatwe zadanie? Na ile poobozowy teren jest czytelny?

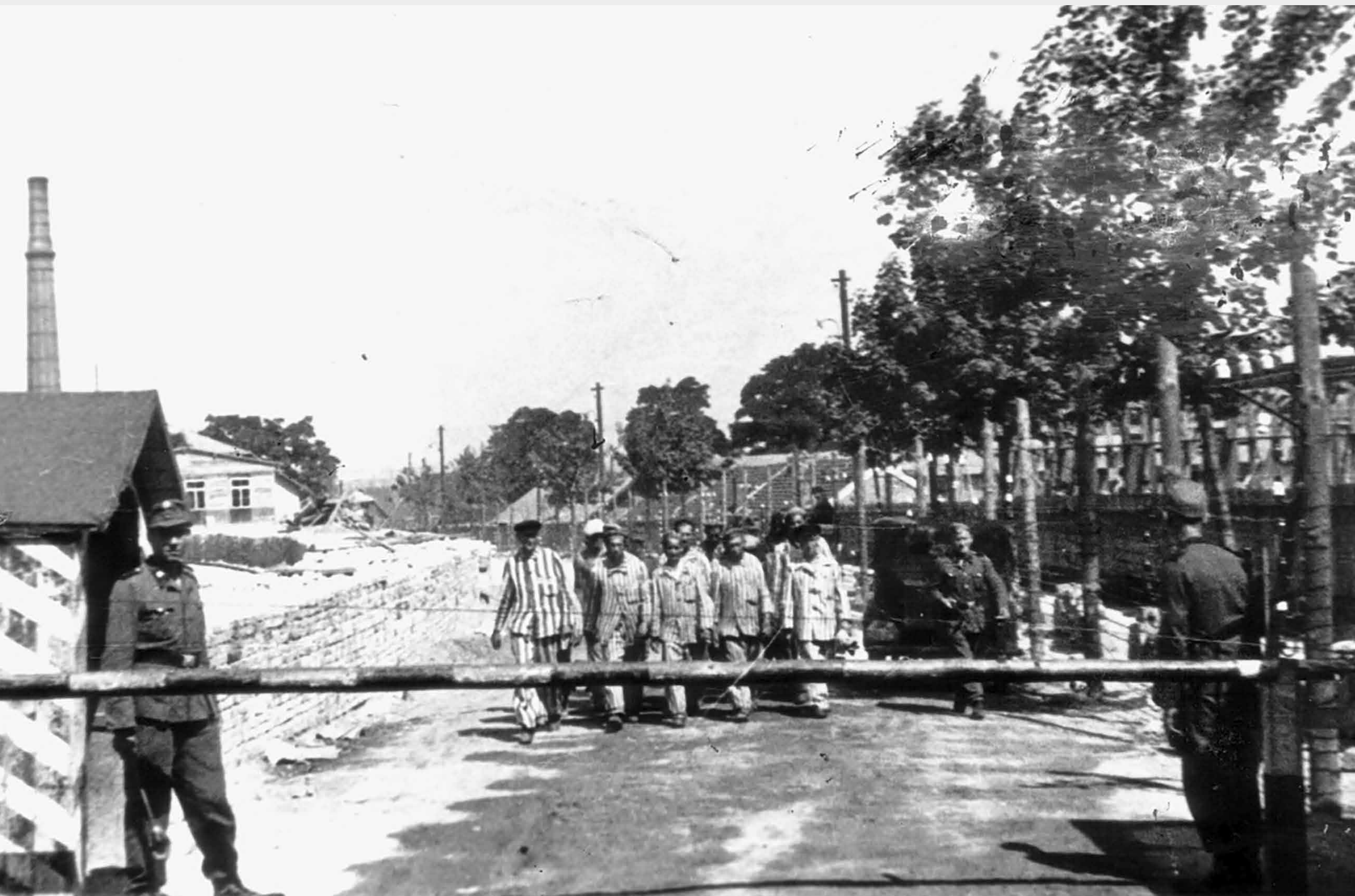


KL PLASZOW:  
**WIĘŹNIOWIE**

---







## KL PLASZOW: WIĘŹNIOWIE

---

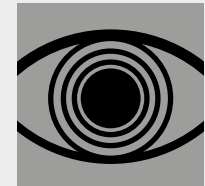
### Fot. 11.

Kolumna robocza więźniów  
KL Plaszow, wracająca do obozu  
przez bramę główną, 1943,  
aut. nieznany, wł. IPN



# KL PLASZOW: WIĘŹNIOWIE

---



## Zadania w oparciu o analizę fot. 11:

- Co widać na fotografii?
- Czy więźniowie wchodzą, czy wychodzą z obozu? Jeśli wchodzą, to dlaczego?
- Gdzie pracowali więźniowie?
- Jakie prace mogli wykonywać poza obozem?
- Jak mogli reagować krakowianie na widok więźniów?





## KL PLASZOW: WIĘŹNIOWIE

---

### Fot. 12.

Więźniowie żydowscy odbierający zupę z kotłów w KL Plaszow, 1943/1944, aut. nieznany, wł. IPN





## KL PLASZOW: WIĘŹNIOWIE

---

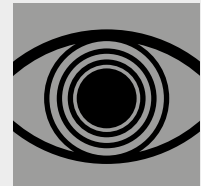
### Fot. 13.

Ulica obozowa w KL Plaszow. Na pierwszym planie więźniowie niosący kocioł. Na drugim planie więźniowie przy pracach na drodze i magazynie murowanym. Na kolejnym planie w centrum obozowe baraki. Po prawej tory obozowej kolejki. W głębi widoczna jest H-górka, 1943/1944, aut. nieznany, wł. IPN



## KL PLASZOW: WIĘŹNIOWIE

---



### Zadania w oparciu o analizę fot. 12 i 13:

- W co ubrani są więźniowie?
- Czym się zajmują i jak przebiega ta czynność?





## KL PLASZOW: WIĘŹNIOWIE

---

### Fot. 14.

Widok z okna Szarego Domu  
na kamieniołom I w KL Plaszow,  
1943/1944, aut. nieznany,  
wł. IPN





## KL PLASZOW: WIĘŹNIOWIE

---

### Fot. 15.

Więźniowie pchający wagonik z kamieniami na rogu Industrie Straße i SS- Straße w KL Plaszow, 1943/1944, aut. nieznany, wł. IPN





## KL PLASZOW: WIĘŹNIOWIE

---

### Fot. 16.

Więźniarki KL Plaszow ciągnące wagoniki wyładowane грузem, 1943/1944, aut. nieznany, wł. IPN





## KL PLASZOW: WIĘŹNIOWIE

---

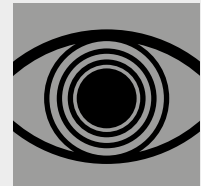
### Fot. 17.

Panorama KL Plaszow od strony C-dółka, prawdopodobnie z wieży strażniczej. Na pierwszym planie fragmenty dawnego szańca (C-dółek). Na lewo od drogi widoczne baraki stolarni, drukarni i innych warsztatów. Z prawej strony znajduje się *Bauhof der Bauleitung* (dziedziniec komanda budowlanego), 1943/1944, aut. nieznany, wł. IPN



## KL PLASZOW: WIĘŹNIOWIE

---



### Zadania w oparciu o analizę fot. 14–17:

- Co widać na fot. 14?
- Co uzyskiwano z kamieniołomu?
- W jaki sposób transportowano wydobyty surowiec?
- Do czego go używano?
- Jakie jeszcze prace wykonywali więźniowie?
- Jakiego rodzaju była to praca – dobrowolna czy niewolnicza?  
Jak ją opisywali więźniowie?
- Jaki był cel prac, do których wykorzystywano więźniów?



# KL PLASZOW: WIĘŹNIOWIE

---

## Źródła: relacje (cz. III<sup>1/4</sup>). Ubranie

▪ [po rewizjach] Wolno nam było zostawić sobie tylko 1 płaszcz, 1 suknię, po 2 pary bielizny i parę butów. Resztę garderoby musieliśmy oddać. Zaraz po tym pomalowano nam nasze ubrania pokostem w pasy żółte i czerwone szerokości 10 cm. Ubrania ludzi pracujących wewnątrz obozu pomalowano w czerwone pasy, a pracujących z zewnątrz w żółte pasy. Na każdej sztuce bielizny wybito dużą pieczętkę z Gwiazdą Dawida.  
(Anna Lermem, ŻIH 301\_2061)

▪ W Płaszowie przestano traktować nas po ludzku. Oddzielono osobno kobiety, odebrano nam wszystko, cośmy posiadali, dostaliśmy pasiaki, numery, starszym i słabszym kazał się kapo Tennenbaum zgłosić i przeznaczył ich do kamieniołomów.  
(Jakub Gerstenfeld, ŻIH 301\_1177)



# KL PLASZOW: WIĘŹNIOWIE

---

## Źródła: relacje (cz. III <sup>2/4</sup>). Praca

- *Powstała nowa placówka [grupa robocza w gettcie], która wychodziła do pracy do Płaszowa, gdzie zaczęto budować na cmentarzach żydowskich nowy lager. [...] Ja zostałem skoszarowany z moją placówką [...] w Płaszowie. Pracowałem przy budowie baraków. (Salomon Wilk, ŻIH 301\_1625)*
- *W styczniu 1943 r. skoszarowano mnie w Płaszowie. Przydzielono mnie do Barackenbau. Pracowałem na cmentarzu przy rozbijaniu nagrobków. (Mojżesz Goldkorn, ŻIH 301\_1695)*

- *Z początku pracowałem w malarni. Malowaliśmy baraki szklaną wodą, która wyżera dziury w skórze. Ręce i twarz mieliśmy okryte ranami. (Jakub Perlman, ŻIH 301\_1594)*
- *Pracowaliśmy przy noszeniu desek. Nosiliśmy te deski z jednego końca lagru na drugi przez tydzień. Później postawiono dla nas nowy barak na „Neuegelande” i zaczęliśmy szyć. Najpierw szyliśmy stare mundury wojskowe. Ponieważ było nas dużo, pracowaliśmy w dwóch szychtach, dzienna od 6 -7 wieczór, nocna od 7-mej do 6-tej rano. (Lieba Tiefenbrun, ŻIH 301\_1182)*



# KL PLASZOW: WIĘŹNIOWIE

---

## Źródła: relacje (cz. III <sup>3/4</sup>). Praca

▪ Początkowo wychodziły placówki jak „Optima”, „Madritsch” i inne do pracy na miasto. Ja również pracowałam wtedy w „Optimie” w charakterze krawcowej, lecz już w lutym zostałam zredukowana i otrzymałam pracę jako „capo” w „Barackenbau”. Prowadziłam grupę 25-ciu kobiet codziennie do pracy, polegającej na tłuczeniu kamieni, noszeniu wody. Było to w okresie budowania baraków i obozu w Płaszowie pod osobistym

kierunkiem Amona Goetha. [...] Praca w tym okresie była bardzo ciężka, terminy wykonania robót były nieprawdopodobnie krótkie, tak że wykonanie ich było niemożliwe. [...] W tym okresie pracowało się w „Barackenbau” od godziny 4-tej rano do 12-tej w nocy i później. Ludzie upadali ze zmęczenia i głodu.

(Maria Prager –Bossakowa, ŻIH, 301\_2340)



# KL PLASZOW: WIĘŹNIOWIE

---

## Źródła: relacje (cz. III <sup>4/4</sup>). Praca

- *Największą grozę skupiało w sobie Strafkommando S.K., które miało swoją sławę w Płaszowie. Więźniowie w S.K. pracowali w kamieniołomie. Dźwigało się kamienie od 6-tej rano do 4-tej wieczór, i to biegiem. (Salomon Wilk, ŻIH 301\_1625)*
- *W zimie 1943 r. spalił się barak Chilowicza. Wtedy Goeth wydał rozkaz kopania stawów, by na wypadek pożarów woda była pod ręką. Był to piekielny pomysł. Więźniowie musieli pracować po całodiennej pracy w Gemeinschaftach od 6-tej wieczorem do 12-tej w nocy i później.*

*Padaly deszcze, a późny mróz ściał ziemię i praca była nieopisaną męką, a nasi oprawcy bili nas nieludzko. Mordercza praca trwała przeszło miesiąc.*

*(Maurycy Perlman, ŻIH 301\_1928)*

- *Kilka dni przed Wielkanocą wzięto wszystkich mężczyzn z Gemeinschaftów do brukowania ulic między barakami. Od 6-tej rano do 10 wieczór nosiliśmy kamienie z cementarza.*

*(Maurycy Perlman, ŻIH 301\_1928)*





## KL PLASZOW: WIĘŹNIOWIE – DZIECI W OBOZIE

---

### Fot. 18.

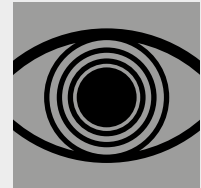
Więźniowie KL Plaszow  
wyładowujący transport chleba,  
1943/1944, aut. nieznany,  
wł. IPN



KL PLASZOW:

## WIĘŹNIOWIE – DZIECI W OBOZIE

---



**Zadanie w oparciu o analizę fot. 18:**

- Jakie osoby widoczne są na zdjęciu?
- Czym się zajmują dzieci na tym zdjęciu?
- Jak są ubrane?



## KL PLASZOW: WIĘŹNIOWIE – DZIECI W OBOZIE

---

### Źródła: relacje (cz. IV)

- *13 marca 1943 roku wuj zabrał mnie ze sobą i ukrył mnie w szeregach na ulicy Węgierskiej wśród dorosłych. Dorośli wzięli mnie między siebie i cudem dostałem się do Płaszowa. [...] W Płaszowie byłem 7 dni. Gdy była rewizja w baraku, ukrywałem się pod siennikiem. Czasem w dzień, jak nie było Ukraińców, bawiłem się w piasku.*

(Jerzy Andrzej Hoffman, ŻIH 301\_1520)

- *W obozie płaszowskim tatuś umieścił mnie w fabryce szczotek, bo mówiono, że te dzieci, które nie będą pracować, pójdą na rozstrzał. W szczotkarni robiliśmy szczotki do butów i ubrania, mazaki*

*do pasty, glancówki i flaszkówki. Była norma, musiało się zrobić 50 mazaków na dzień. Jak sobie nie mogłem sam poradzić, to mi ktoś ze starszych pomagał.*

(Marcel Grüner, ŻIH 301\_410)

*Pracowałam dalej w szczotkarni. I do szczotkarni przystali do nas te małe dzieci, których rodzice potrafili jakoś przeszmygłować je do obozu. Jeden z chłopców bardzo się ze mną zaprzyjaźnił. Piękne dziecko i bardzo inteligentny chłopczyk. [Jasiu Bleder, wywieziony razem z innymi dziećmi z Kinderheimu]*

(Krystyna Traubicz, archiwum MHK 2016)



KL PLASZOW:

## WIĘŹNIOWIE – DZIECI W OBOZIE

---

” Zadanie w oparciu o analizę relacji (cz. IV):

- Opisz sytuację dzieci w obozie i ich doświadczenia stamtąd.
- Jaką pracę wykonywały?
- Dlaczego ukrywano małe dzieci w obozie? (podczas rewizji i selekcji)





KL PLASZOW:

## **KARY I MIEJSCA EGZEKUCJI**

---





## KL PLASZOW: KARY I MIEJSCA EGZEKUCJI

---

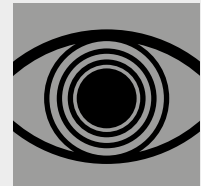
### Fot. 21.

KL Plaszow, stanowisko obrony przeciwlotniczej położone na wzgórzu nad kamieniołomem I. Na drugim planie widok na obóz – z lewej strony widoczny plac apelowy, z prawej zaś linia wewnętrznego ogrodzenia, oddzielającego część więziarską od części administracyjnej, 1943/1944, aut. nieznany, wł. IPN



## KL PLASZOW: KARY I MIEJSCA EGZEKUCJI

---



### Zadanie w oparciu o analizę fot. 21:

- Opisz fotografię i wskaż widoczne na niej narzędzia opresji i kontroli.



## KL PLASZOW: KARY I MIEJSCA EGZEKUCJI

---

### Źródła: relacje (cz. V <sup>1/5</sup>)

- [...] Najgorsze były apele dwa razy dziennie. Stanie na placu po trzy godziny, stawanie o 4-tej rano i inne takie szykany. W tym czasie byłam świadkiem wieszania młodego, 16-letniego chłopca za śpiewanie przy pracy rosyjskiej piosenki ludowej „Czubczyk”. Wieszali go trzy razy, bo dwa razy zerwał się sznur i wszyscy zgromadzeni na placu musieliśmy na to patrzeć. (Halina Schutz, ŻIH 301/329)
- Przy budowie dróg, Wachkasserne i baraków zginęła największa ilość ludzi. Steinbruch i kamieniołom został zorganizowany przez firmy Antoni Scheidt Überbuehren w nowym lagrze

w celu dostarczenia kamieni na rozbudowę szos lagrowych. Mieścił się on w skale. Praca polegała na tym, że borowano dziury w skałach, zakładano dynamit, podpalano go lontem, wysadzano skałę, a później oderwane skały zostały przez ludzi rozbijane kilofami, młotami, sortowano i załadowano na wózki (lorki), wleczone linkami przez kobiety żydowskie bądź to polskie. Te kolumny ciągnące w dzień i noc wózki ze skałami nazywano językiem lagrowym „Manschaftzug” lub „Wołga-Wołga” na podobieństwo robotników burłaków znad Wołgi. Była to najcięższa robota w lagrze. (Józef Sterngast, ŻIH 301/172)



## KL PLASZOW: KARY I MIEJSCA EGZEKUCJI

---

### Źródła: relacje (cz. V <sup>2/5</sup>)

- *Największa ilość ofiar rekrutowała się z Barackenbaudowców, gdyż ci znajdowali się stale w łagrze na otwartym polu i stale byli pod okiem komendanta Goetha i jego pomocników. Nie było dnia, by nie było 2-3 ofiar w zabitych, których Goeth lub innych Niemiec (Strojewski, Gruen, Hujar) zastrzelił w czasie robót.  
(Józef Sternglas, ŻIH 301\_172)*
- *W tym okresie na łagrze tym zaszły niektóre wypadki, które wstrząsnęły serca całego obozu. Było to 14 maja 1944 r., odbyła się akcja*

*na dzieci, starszych, chorych, ułomnych i szczupłych. Płaszowianie pierwszy raz wówczas poznali okrucieństwo tego rodzaju selekcji. Kilka dni przed tym dniem odbyła się selekcja. Nago chodzili ludzie całego lagru przed komisją lekarską niemiecką. Osoby, które nie podobały się, zostały zapisane. [...] Załamani moralnie wrócili obozowicze do bloków. Słychać było z bloków rozpaczliwe łkania opuszczonych matek, ojców, dzieci i tych, którym zabrano najdroższych. I znów życie potoczyło się dalej.  
(Ała Dychwald, ŻIH 301\_330)*



## KL PLASZOW: KARY I MIEJSCA EGZEKUCJI

---

### Źródła: relacje (cz. V <sup>3/5</sup>)

- *Później dokonywano egzekucji już nie na terenie cmentarnym, lecz na tzw. hujowej górze, tj. wzniesieniu pofortecznym, dookoła którego był dół na rozszerzonym terenie lagrowym, tzw. Neues Gelände. W końcu egzekucje odbywały się obok Kartoffelkeller, t. zw. Cipowym dołku. (Moses Goldberg, ŻIH 301\_248)*
- *Wiem o tym, że na cmentarzu strzelano do Żydów, rozbierając ich do naga. Później sporządzono bagier do niwelacji gruntów na cmentarzu podgórskim i bagier ten niwelował*

*cmentarz w sposób, że wywożono ziemię wraz z trupami i w ten sposób nie ma możliwości rozpoznania grobów. Dotyczy to parcel A, B, C, D, E, F. Na cmentarzu podgórskim było nadto kilka nowszych grobów ofiar getta krakowskiego z marca 1943 r. W dniu 13 i 14 III i przez cały tydzień pochowano do nowszych grobów ok. 2000–2800 zwłok nagich mężczyzn i kobiet oraz dzieci, zastrzelonych w getcie. Nadto dokonywano na cmentarzu podgórskim przez pierwsze miesiące istnienia lagru – egzekucji nad robotnikami żydowskimi. (Moses Goldberg, ŻIH 301\_248)*



## KL PLASZOW: KARY I MIEJSCA EGZEKUCJI

---

### Źródła: relacje (cz. V <sup>4/5</sup>)

▪ Górka została wyznaczona na miejsce egzekucji w zamian za cmentarz, ponieważ tego, co działo się na Górce nie można było znikąd obserwować. Była ona położona między lagrem a Neue Gelände. Miejsce egzekucji było we wgłębieniu między dwoma wzgórzami. Ludzi ustawiano na jednym wzgórzu, kazano im rozebrać się do naga i pojedynczo wskakiwać do dołu. Bezpośrednio po akcji przychodzili Totengraberzy i grzebali.  
(Marek [...], ŻIH 301\_4669)

▪ Zdaje się, że w listopadzie tego roku [1943], dokładnej daty nie pamiętam, przybyli do nas ludzie z Julagu I. Był to obóz powstały najwcześniej, jeszcze przed Płaszowem i z Bieżanowa. Odbyła się segregacja tych ludzi. Wszystkie dzieci, jakie się jeszcze do tego czasu przy tej grupie utrzymały, starych i chorych spędzono na „hujową górkę” i zamordowano z karabinu maszynowego.  
(Miła Hornik, ŻIH 301\_197)



## KL PLASZOW: KARY I MIEJSCA EGZEKUCJI

---

### Źródła: relacje (cz. V <sup>5/5</sup>)

- *Przywożono z Montelupiuch pełne auta Polaków i Żydów będących na papierach aryjskich. Tych już nie rejestrowano w obozie, lecz szli wprost na „górkę” (C-dółek) i nieraz do późna w nocy czerwona łuna na czarnym tle miasta, pogrążonego wskutek zaciemnienia w ciemnościach, oświecała krwawo końcową drogę męczenników.*

(Regina Nelken, ŻIH 301\_1639)

- *O tym wiem tylko tyle, że będąc w biurze transportu Polaków i Żydów wtenczas, jak przychodziły transporty Żydów,*

*były tzw. selekcje, SS-mani wybierali co lepsze, co zdrowsze, reszta szła na tzw. górkę (C-Dółek) i tam ich strzelano, a ciała zabitych palono. Widziałam bardzo dużo aut pełnych Polaków starszych i dzieci, którzy szli na górkę. W barakach, jak byliśmy, widziałam ogień, bo z naszego baraku wszystko można było widzieć, naturalnie niedokładnie, ale ogień się widziało.*

(Regina Weiss, cyt. za: *Proces ludobójcy Amona Leopolda Goetha przed Najwyższym Trybunałem Narodowym*, red. N. Blumental i in., Warszawa–Łódź–Kraków 1947, s. 251)



## KL PLASZOW: KARY I MIEJSCA EGZEKUCJI

---

### ” Zadania w oparciu o analizę relacji:

- Opisz emocje towarzyszące więźniom, związane ze stale obecną świadomością ciągłego zagrożenia karą czy nawet utratą życia.
- Wymień kary stosowane wobec więźniów.
- Czy wszyscy więźniowie byli jednakowo narażeni na opresje?
- Wymień miejsca masowych egzekucji na terenie obozu. Skąd wzięły się ich nazwy?
- Kim były ofiary egzekucji?
- Co się stało z ciałami ofiar?



A black and white photograph showing a group of nine people standing in a line outdoors. On the far left is a woman in a dark, long military-style uniform with a peaked cap. Next to her are two men in similar military uniforms. In the center is a woman in a dark dress and a white collar. To her right are three more men in military uniforms, some with peaked caps. On the far right are two more men in military uniforms. They are standing on a light-colored, possibly gravel or dirt, ground. In the background, there is a wooden building with a window and a large, dark, rounded object, possibly a pile of earth or a large barrel. The overall scene appears to be a formal group portrait of the camp staff.

**KL PLASZOW:  
ZAŁOGA OBOZU**

---





## KL PLASZOW: ZAŁOGA OBOZU

---

### Fot. 19.

Apel załogi KL Plaszow przed budynkiem komendantury. W środku widoczne północne skrzydło koszar z wieżą narożną. Z lewej strony budynek głównej wartowni, 1943/1944, aut. nieznany, wł. IPN





## KL PLASZOW: ZAŁOGA OBOZU

---

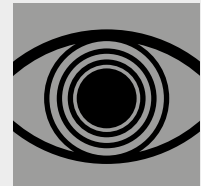
**Fot. 20.**

Grupa funkcjonariuszy SS  
na terenie KL Plaszow,  
1943/1944, aut. nieznany,  
wł. IPN



## KL PLASZOW: ZAŁOGA OBOZU

---



### Zadania w oparciu o analizę fot. 19 i 20:

- Jakie sytuacje z życia strażników przedstawiają obie fotografie?
- Jak zachowują się funkcjonariusze na obu fotografiach?



## KL PLASZOW: ZAŁOGA OBOZU

---

### Źródła: zeznanie Johanna Ammeringa podczas procesu członków załogi KL Płaszow przed Sądem Okręgowym w Krakowie, 1948

▪ *W listopadzie 1943 roku przeniesiono mnie do obozu pracy w Płaszowie obok Krakowa. Przebywałem tam do października 1944 r., gdzie pełniłem również taką samą służbę wartowniczą jak w obozie w Mauthausen. I w płaszowskim obozie nie zauważyłem również, by ktokolwiek maltretował więźniów i by w ogóle z więźniami źle się obchodzono. [...]*

*W NSDAP byłem tylko zwykłym członkiem. Podczas służby wojskowej w obozach i na*

*froncie nie otrzymałem żadnych odznaczeń. Nie popełniłem żadnych przestępstw i w zupełności nie czuję się winnym.*

*Johann Ammering, Austriak, robotnik rolny, żonaty, jedno dziecko, SS-Unterscharführer, członek załogi KL Mauthausen i jego podobozów oraz ZAL i KL Płaszow, KL Auschwitz III-Monowitz*

**(Za: IPN Kr 1/20, materiały Prokuratury Sądu Okręgowego w Krakowie dot. Antona Friesza)**



## KL PLASZOW: ZAŁOGA OBOZU

---

### ” Zadania w oparciu o zeznanie strażnika Johanna Ammeringa:

- W jakich zawodach pracowali przed wojną strażnicy obozowi?  
Czy służba w KL Plaszow była dla nich pracą jak każda inna?
- Jak się zachowywali w stosunku do więźniów?
- Czy służyli w innych obozach? Jak oceniali swoją służbę?
- Jakie były ich losy po wojnie – czy zostali osądzeni?  
Czy odczuwali winę za swoje działania?



## KL PLASZOW: ZAŁOGA OBOZU

---

### ” Zadania w oparciu o relację prasową z procesu komendanta obozu Amona Götha:

- Proces Amona Götha w Krakowie, 27 VIII–5 IX 1946  
Źródło: J. Kydryński, *Amon Goeth przed sądem*, „Przekrój” nr 74 (36/1946),  
<https://przekroj.pl/archiwum/artykuly/8018>.
- Czy proces i kara śmierci dla komendanta obozu Amona Götha są wystarczającym zadośćuczynieniem dla ofiar?





KL PLASZOW:

**LIKWIDACJA OBOZU**

---





## KL PLASZOW: LIKWIDACJA OBOZU

---

### Fot. 22.

Wysadzenie w powietrze głównej kopuły budynku domu przedpogrzebowego nowego cmentarza żydowskiego na terenie KL Plaszow, poł. 1944, aut. nieznany, wł. IPN



## KL PLASZOW: LIKWIDACJA OBOZU

---

### Źródło: relacja Jakuba Stendiga

▪ *Burzenie rozpoczęto od lewego skrzydła z niską kopułą. [...] Na oznaczoną godzinę wysadzania zamknięto dostęp ze wszystkich stron, posterunki z czerwonymi chorągiewkami rozstawiono, na dany sygnał trąbką [...] załączył prąd i budynek z przykrywą kopuły bizantyńskiej zamienił się w kupę gruzu, na której jeszcze dość długo stał wysoki słup czerwonego dymu zmieszanego z pyłem ceglany. [...]*

*Na ów dzień, kiedy miało nastąpić wysadzenie partii środkowej, zaprosił Goeth swoje władze przełożone i innych dygnitarzy ze świata*

*gestapowego. Eksplozja winna była nastąpić dokładnie o godzinie 13-ej w południe.*

*Był to piękny dzień czerwcowy. [...]*

*Na drugi sygnał trąbką miner załączył prąd i tym razem wybuch nastąpił w całym bezmiarze huku zgrozy [...] Dla psubratów Niemców to widowisko było wspaniałe, rozkoszowali się aktem niszczenia zdobyczy cywilizacji i kultury Żydowskiej. Dla nas dzień ten podobny był do Tischa beaw, kiedy wspominamy ze smutkiem zburzenie świątyni.*

*(Jakub Stendig, ŻIH 301\_1349)*



## KL PLASZOW: LIKWIDACJA OBOZU

---

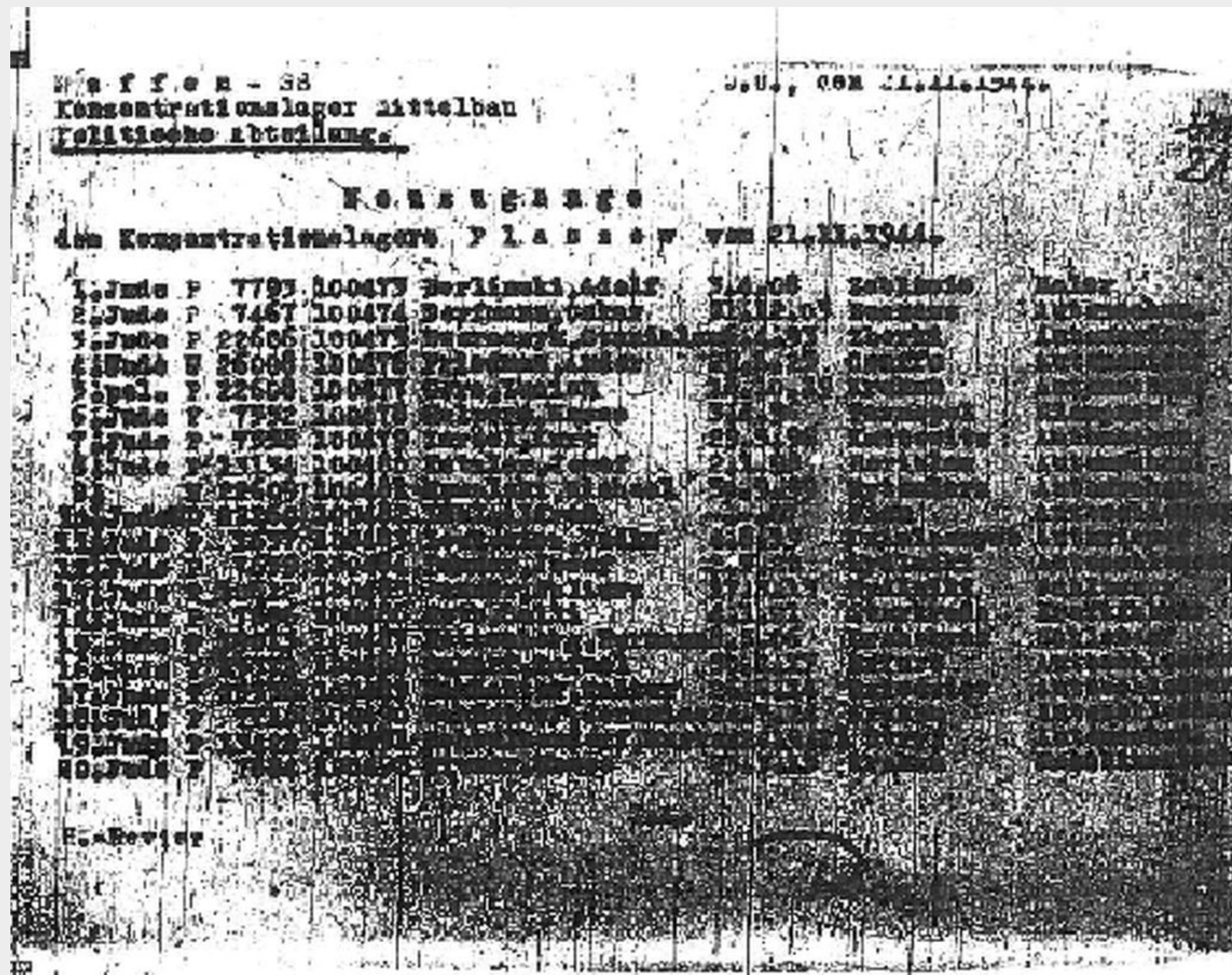


”

**Zadania w oparciu o analizę fot. 22 i relację Jakuba Stendiga:**

- Kto zlecił wysadzenie hali przedpogrzebowej i kogo wykorzystał w tym celu?
- Jak przebiegało wysadzenie?
- Jakie emocje towarzyszyły więźniom w związku z wysadzeniem hali przedpogrzebowej?





## KL PLASZOW: LIKWIDACJA OBOZU

### Fot. 23.

Lista transportowa więźniów z KL Plaszow do KL Mittelbau-Dora z 21 listopada 1944 roku, w zbiorach KZ-Gedenkstätte Mittelbau-Dora



# KL PLASZOW: LIKWIDACJA OBOZU

---

## Źródła: relacje (cz. VI <sup>1/3</sup>)

▪ Rok 1944. stoi po znakiem „przesiedleń” do pracy. Od czasu do czasu zarząd lagru otrzymuje zamówienia na ludzi z centrali obozów pod Berlinem, zależnie od żądanej ilości i fachowców wysyła dany obóz swoich robotników do fabryk. W Płaszowie na podstawie kartoteki, która zbierała dane dotyczące się kandydatów na wysyłkę albo na apelplatz, złapano szereg ludzi i wysłano mężczyzn albo kobiety, zależnie od zapotrzebowania, n.p. do Wieliczki.

(Leib Salpeter, ŻIH 301\_448)

▪ 5 sierpnia 1944 r. był stan 20.000 ludzi. [...] Dnia 6. VIII. poszło 6.000 mężczyzn do Mauthausen, reszta zostaje do 15.X.1944.  
- Tego dnia wysyła się około 2.000 mężczyzn do Gross Rosen, zostaje 4.000 mężczyzn i kobiet.  
- Dnia 21.X odchodzi około 2.000 mężczyzn i kobiet do Oświęcimia, reszta się utrzymuje aż do stycznia.  
(Leib Salpeter, ŻIH 301\_448)



## KL PLASZOW: LIKWIDACJA OBOZU

---

### Źródła: relacje (cz. VI <sup>2/3</sup>)

▪ W niedzielę rano 15.10.1944 zabrano na placu apelowym wszystkich obozowiczów, było nas wówczas około 4500, i zaczęto formować transporty. Odbywało się to w ten sposób, że wyczytano tych, którzy mają pozostać w obozie, a reszta ma odejść z transportem. Ustawiono nas na drodze prowadzącej do bocznic kolejowej i zezwolono na zabranie rzeczy osobistych. Ponieważ przy zestawieniu takich transportów – nie obeszło się bez bałaganu – jedni szli chętnie, drudzy uciekali – przeto stan więźniów nie zgadzał się, SSmani nie mogli się doliczyć i więc zaczęli pomagać sobie biciem, kopaniem

i pogrózkami. W końcu jednak gdzieś koło 5-tej po południu transport mężczyzn był gotów do wymarszu. Na bocznic kolejowej położonej w obrębie obozu czekały na nas wagony towarowe i pod strażą SSHscha Landsdorfera umieszczono nas po 60-ciu we wagonie bez pośłania i naczyń do załatwiania potrzeb. Wagony zostały zamknięte, okienka zabezpieczone drutem kolczastym i tak około 7-mej wieczorem ruszyliśmy w drogę. Wszystkich ciekawi marszruta – dokąd oni nas wysyłają? [...] Gross Rosen. Pociąg się zatrzymuje – jest to 16.10.1944 r., godzina 1-sza pop. (Henryk Brautman, ŻIH 301\_1397)



# KL PLASZOW: LIKWIDACJA OBOZU

---

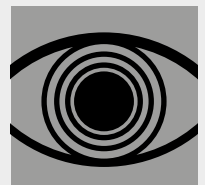
## Źródła: relacje (cz. VI <sup>3/3</sup>)

- *Równocześnie z likwidacją obozu zaczęto również likwidować ślady po zamordowanych ofiarach. Wydano rozkaz rozkopywania grobów masowych znajdujących się na terenie obozu.*  
(Anna Lermer, ŻIH 301/2061)



## KL PLASZOW: LIKWIDACJA OBOZU

---



”

**Zadania w oparciu o analizę fot. 23  
i relacje opisujące transporty ewakuacyjne:**

- Dlaczego ewakuowano obóz?
- Co i w jaki sposób wywożono z obozu?
- Co się stało z więźniami? Dokąd ich wywożono?
- Czy Niemcy w jakiś sposób zacierali ślady swoich zbrodni?



KL PLASZOW:  
PO WOJNIE

התקום יקום היום



TU NA TYM MIEJSCU SKATOWANO WYMORDOWANO,  
SPOPILONO W LATACH 1943-1945  
KILKADZIESIAT TYSIĄCY ŻYDÓW  
SPĘDZONYCH Z POLSKIEJ WĘCIEK.  
NIE ZNAMY NAZWISK POMORDOWANYCH  
ZASTAPIMY JE JEDNYM SŁOWEM:

— ŻYDZI —

TU NA TYM MIEJSCU LOKOWANO  
JEDNEJ Z NAJSTRASZLIWSZYCH ŻORODNI.  
MIMO LUTKA NIE ZNA SIĘ NA OKRESLENIU DRYER DEJ ŻORODNI  
JEJ NIS SAMOWITELI NESTALISZA DZWIŻLERNYSHI EKRETERENKA  
ZASTAPIMY JE JEDNYM SŁOWEM

HITLERYZM

PAHIĘCI POMORDOWANYCH  
KTORYCH OSTATNIM KRZYKIEM ROZPACZY JEST  
CISZA TEGO PRASZOWSKIEGO CMENTARZA  
SKŁADAJA HOŁO DEALEN  
Z FASZYSTONSKIEGO POROCHU

ZYDZI

תנוצבה





## KL PLASZOW: PO WOJNIE

---

### Fot. 24.

Droga obozowa  
ułożona z macew,  
teren KL Plaszow, ok. 1946,  
aut. nieznany, wł. IPN





## KL PLASZOW: PO WOJNIE

---

### Fot. 25.

Ruiny Wachkaserne,  
teren KL Plaszow, ok. 1946,  
aut. nieznany, wł. IPN





## KL PLASZOW: PO WOJNIE

---

### Fot. 26.

KL Plaszow – skrzyżowanie SS-Straße i Bergstraße. W centrum widoczny Szary Dom, po lewej ruiny domu przedpogrzebowego. Wyżej na wzniesieniu stoi szpital SS, zaś po prawej komendantura i Wachkasserne, 1944, aut. nieznan, wł. IPN





## KL PLASZOW: PO WOJNIE

---

### Fot. 27.

Teren poobozowy –  
na pierwszym planie obelisk  
upamiętniający żydowskie ofiary  
KL Plaszow, w głębi Pomnik  
Ofiar Faszyzmu, l. 60. XX w.,  
aut. H. Hermanowicz, wł. MHK





## KL PLASZOW: PO WOJNIE

---

### Fot. 28.

Teren KL Plaszow –  
na pierwszym planie  
Szary Dom, po lewej,  
w głębi, ruiny domu  
przedpogrzebowego nowego  
cmentarza żydowskiego,  
l. 60. XX w., aut. i wł.: J. Rzeźnik





## KL PLASZOW: PO WOJNIE

---

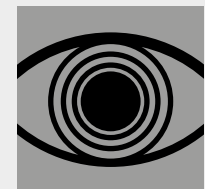
### Fot. 29.

Teren po KL Plaszow – widok ze starego cmentarza podgórskiej gminy żydowskiej na plac apelowy, 2015, fot. K. Bednarczyk, wł. MHK



## KL PLASZOW: PO WOJNIE

---



### Zadania w oparciu o analizę fot. 24–29:

- Porównaj zdjęcia: jakie elementy infrastruktury obozowej ocalały tuż po wojnie i jaki był stan ich zachowania?
- Jak wyglądał ten teren w kolejnych latach?
- W jaki sposób upamiętniono ofiary obozu?



# KL PLASZOW: PO WOJNIE

Źródło: *Antywojenna manifestacja w Płaszowie*,  
„Dziennik Polski”, nr 210, 04.09.1964, s. 1–2.



**Wznosząc pomniki — symbole męczeństwa wypełniamy testament ofiar hitlerowskich ludobójców**

## Antywojenna manifestacja w Płaszowie

(Obsługa własna). Do Płaszowa, gdzie w latach okupacji hitlerowscy ludobójcy założyli wielki obóz koncentracyjny i bestialsko zamordowali ponad 70 tys. obywateli różnych narodowości, głównie Żydów, przybyło wczoraj przeszło 20 tys. mieszkańców Krakowa. Uczestniczyli oni w odsłonięciu pomnika, wzniesionego tu ku czci zamordowanych w „płaszowskim piekle” i w wielu innych hitlerowskich obozach śmierci i kaźniach.

Wycie syren miejskich poprzedza o godzinie 15 rozpoczęcie uroczystości. Pod pomnikiem, zasłoniętym olbrzymim pasiakiem — charakterystycznym materiałem, z którego szły ubrania dla więźniów obozów koncentracyjnych — zaciągnęli wartę honorową żołnierze, byli więźniowie, uczestnicy ruchu oporu, młodzież i harcerze. Na uroczystość przybyli także szef Urzędu Rady Ministrów, przew. Rady Ochrony Pomników Walki i Męczeństwa min. Janusz Wieczorek, pierwszy sekretarz KW i KKM PZPR Lucjan Motyka i Andrzej Kurz, członkowie prezydium RN m. Krakowa i WRN, przedstawiciele organizacji politycznych, społecznych, młodzieżowych i masowych.

W imieniu zarządów Okręgu i Oddziału Zw. Bojowników o Wolność i Demokrację, Komitetu Budowy Pomnika oraz Rady Ochrony Pomników Walki i Męczeństwa — uroczystość otworzył prezes Krak. Oddz. ZBoWiD Józef Ludwig.

Aktu odsłonięcia pomnika dokonał min. Janusz Wieczorek, który przemawiając powiedział m. in. „Są głosy na świecie, ażeby zbrodnie hitlerowskie puścić w niepamięć. Są tacy, co mają nam za złe, że dawne obozy koncentracyjne zamieniamy na muzea martyrologii narodu polskiego i innych narodów, których najlepsi synowie byli więźniami mordowanymi właśnie w obozach. Militaryści niemieccy i neo-hitlerowscy mają nam za złe, że oddajemy hołd pamięci poległych i pomordowanych wznoszeniem pomników męczeństwa. Głosy te najczęściej pochodzą z tych kół imperialistycznych i militarystycznych

na Zachodzie, które rehabilitując hitlerizm, tolerują na najwyższych stanowiskach w NRF zbrodniarzy i generałów z formacji SS i Wehrmachtu. To są także ci sami, którzy odmawiają przyznania odszkodowania polskim więźniom za pobyt w obozach koncentracyjnych i za lata niewolniczej pracy, natomiast wypłacają wysokie emerytury byłym SS-manom i żonom po zbrodniarzach wojennych.

„Ale ofiary hitlerowskich ludobójców na wielu ścianach więziennych tak pisały — przekazując nam swój testament: „Wy, którzy doczekacie dnia wolności, powrotu do ojczyzny i swych rodzin, wy, którzy szczęśliwie wyjdziecie z hitlerowskiej niewoli, przekażcie światu prawdę o obozach koncentracyjnych i o okropnościach hitlerizmu. Mówcie o zbrodniach dokonywanych na bezbronnych ofiarach, na dzieciach i na kobietach, na młodych i na starcach. Mówcie głośno, aby prawda o okropnościach wojny i o zbrodniach hitlerizmu była ostrzeżeniem i przestrogą. Na miejscach straceń i na polach walk postawcie najpiękniejszy pomnik — pomnik wolnego człowieka.”

Takim właśnie symbolem jest odsłonięty wczoraj pomnik w Płaszowie. Powstał on według projektu krakowskiego architekta Witolda Cęckiewicza wspólnym staraniem CFOS-u, Rady Ochrony Pomników Walki i Męczeństwa, Prez. RN m. Krakowa i Tow. Społeczno-Kulturalnego Żydów w Polsce. Zawierający w sobie symbolikę przerwane go życia, spotkał się z ogólnym uznaniem krakowian, którzy widzą w nim oddanie hołdu wszystkim pomordowanym w hitlerowskich kaźniach. Jedną ze ścian zajmuje wyryty tekst: „W hołdzie wszystkim męczennikom pomordowanym przez hitlerowskich ludobójców w latach 1943–45”.

Na zakończenie wczorajszej uroczystości, która przerodziła się w wielką antywojenną manifestację, zebrani przyjęli rezolucję, potępiającą hitlerowskie zbrodnie i znów dochodzącą do głosu szczególnie w NRF siły odwetu i faszystów. Przy głuchym łoskocie werbli pod pomnikiem złożono setki wieńców i wiązanek kwiatów.

(jur)



## KL PLASZOW: PO WOJNIE

---

### ” Zadania w oparciu o analizę źródeł (prasa):

- Jakie starania w celu upamiętnienia KL Plaszow podejmowano w okresie powojennym?
- Czy na terenie poobozowym odbywały się jakieś oficjalne uroczystości?
- Czy pomnik oznacza żywą pamięć?
- Jak wygląda teren poobozowy współcześnie i w jaki sposób jest użytkowany?  
Jak należałoby upamiętnić obóz?





**KL PLASZOW:  
UPAMIĘTNIE**

---



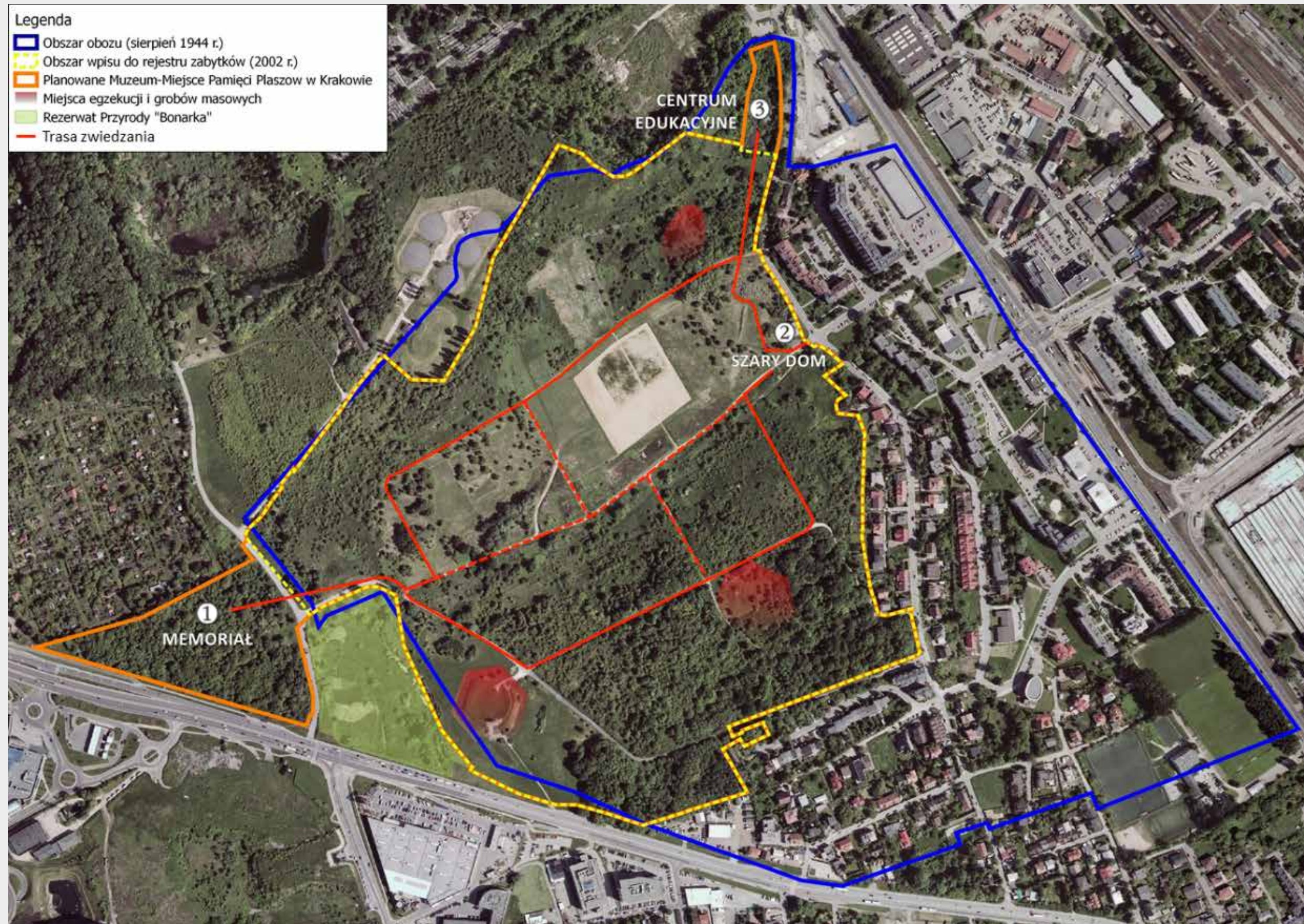
## KL PLASZOW: UPAMIĘTNIENIE

---

**1 stycznia 2021 roku – rozpoczęcie działalności  
Muzeum – Miejsca Pamięci KL Plaszow w Krakowie.  
Niemiecki nazistowski obóz pracy i obóz koncentracyjny (1942–1945)**

- Główne elementy upamiętnienia:
  - teren poobozowy – autentyczny świadek śmierci i cierpienia ofiar;
  - wystawa stała w dwóch budynkach: Szarym Domu i Memoriale;
  - Centrum Edukacyjne.
- Planowane zakończenie budowy Muzeum – 2025 rok.





## KL PLASZOW: UPAMIĘTNIENIE

**Muzeum –  
Miejsce Pamięci  
KL Plaszow w Krakowie.  
Niemiecki nazistowski  
obóz pracy i obóz  
koncentracyjny  
(1942–1945)**