



Muzeum Krakowa

# PIKIL Plaszow

**Miejsce Pamięci**  
Memorial Site

**Raport za rok 2020**  
Report for the period 2020





*Miejsce Pamięci KL Plaszow.  
Raport za rok 2020  
Muzeum Krakowa*

Projekt i skład:  
Omega

Redakcja:  
Jerzy Cierniak

Tłumaczenie:  
Zespół Tłumaczy  
Przysięgłych SIGILLUM

Muzeum Krakowa

Pracownia Muzeum – Miejsce Pamięci  
na terenie byłego KL Plaszow  
ul. Lipowa 4, 30-702 Kraków,  
tel. +48 12 257 10 17, wewn. 119  
plaszow@mhk.pl

*KL Plaszow Memorial.  
2020 Report  
Museum of Kraków*

Graphic design and typesetting:  
Omega

Editing:  
Jerzy Cierniak

Translated by:  
Zespół Tłumaczy  
Przysięgłych SIGILLUM

Museum of Kraków

Museum Workshop – Memorial Site in  
the former KL Plaszow  
ul. Lipowa 4, 30-702 Kraków,  
tel. +48 12 257 10 17, ext. 119  
plaszow@mhk.pl



Muzeum Krakowa

# KL Plaszow

## Miejsce Pamięci Memorial Site

Działania wykonane  
przez Muzeum  
Krakowa w 2020 roku  
w ramach grantu  
Ministerstwa Kultury  
i Dziedzictwa Narodowego  
pn. „Interdyscyplinarne  
działania badawcze  
i edukacyjne związane  
z miejscem pamięci  
KL Plaszow jako częścią  
Trasy Pamięci MHK”  
dofinansowanego przez  
Gminę Miejską Kraków



Muzeum Krakowa  
Kraków 2020

## Raport za rok 2020 Report for the period 2020

Opracowanie / Editors:  
Marta Śmietana  
Monika Bednarek  
Kamil Karski

Activities performed by the  
Museum of Kraków in 2020  
under a grant from the Min-  
istry of Culture and National  
Heritage called “Interdisci-  
plinary research and educa-  
tion activities related to KL  
Plaszow Memorial as part of  
the Memorial Route of the  
Historical Museum of the City  
of Kraków” co-financed by the  
Municipality of Kraków

Ministerstwo  
**Kultury**  
i Dziedzictwa  
Narodowego.



## Przedmowa

Już trzeci raz Muzeum Krakowa (MHK) oddaje w Państwa ręce podsumowanie naszej pracy na rzecz upamiętnienia KL Plaszow. Raporty, włącznie z niniejszym, obejmują okres pięciu lat – od 2016 do 2020 roku. Każdy z kolejnych dokumentów korespondował z poprzednimi, staraliśmy się bowiem, by nasze działania były kontynuacją decyzji podejmowanych w poprzednich latach.

Tegoroczny Raport jest jednak wyjątkowy, ponieważ w 2020 roku nasze badawcze dążenia zbiegły się w czasie z decyzjami, które nadają szczególny sens naszej wieloletniej pracy. W mijającym roku Ministerstwo Kultury i Dziedzictwa Narodowego wraz z Gminą Miejską Kraków procedowały powołanie nowej instytucji pod nazwą „Muzeum – Miejsce Pamięci KL Plaszow w Krakowie. Niemiecki nazistowski obóz pracy i obóz koncentracyjny (1942–1945) (w organizacji)”, która rozpocznie swą działalność 1 stycznia 2021 roku.

Jest to spełnienie deklarowanego od lat przez wszystkich zaangażowanych w proces upamiętnienia KL Plaszow postulatu o konieczności ustanowienia opiekuna

## Preface

For the third time the Museum of Kraków gives you a summary of our work for the commemoration of KL Plaszow. The reports, including this one, cover a period of five years - from 2016 to 2020. Each of the subsequent documents corresponded with the previous ones, as we tried to make our actions a continuation of the decisions made in previous years. However, this year's report is unique because in 2020 our research efforts coincided with decisions that give special meaning to our many years' work. In the passing year the Ministry of Culture and National Heritage together with the Municipality of Krakow proceeded to establish a new institution called „Museum - Memorial Site of KL Plaszow in Kraków. German Nazi Labour and Concentration Camp (1942-1945) (in organization)”, which will begin its activity on 1 January 2021.

It is a fulfilment of the postulate, declared for years by all those involved in the process of commemoration of KL Plaszow, that it is necessary to establish a caretaker of the place of remembrance, who will take targeted and planned actions.

miejsca pamięci, który podejmie wobec niego celowe i zaplanowane działania. Tylko takie rozwiązanie daje szansę na konsekwentną edukację o KL Plaszow, opartą na umocowaniach prawnych, zasobach ludzkich i wiedzy historycznej. W 2020 roku zakończyły się również konsultacje społeczne dotyczące upamiętnienia KL Plaszow. Odpowiedzi mieszkańców na proponowany kształt przyszłego muzeum były dla nas zaskoczeniem, bowiem wielu z nich wyrażało sprzeciw wobec naszej koncepcji. Mimo wszystko jednak widzę w reakcji krakowian pozytywny znak. Skoro pamięć i jej wizja nie jest im obojętna, to praca na tym polu ma wciąż ogromne znaczenie. Tym bardziej, gdy jest wyzwaniem, jak to ma miejsce w przypadku KL Plaszow. Dlatego mam nadzieję, że w przyszłości mieszkańcy Krakowa będą wraz z nami stać na straży pamięci ofiar obozu i bólu, jaki im zadawano, oraz przestrzegać przed złem, które urzeczywistniło się w tym niezwykle istotnym miejscu. Pisząc te słowa, nie mogę więc ukryć wzruszenia i niepokoju, wynikającego ze świadomości, że sytuacja, w której się znajdujemy, to nie tyle zamknięcie bardzo ważnego procesu, ale i otwarcie na zupełnie nowe wyzwania. Ich wymiar praktyczny, choć jest istotny, ma jednak mniejszą rangę niż bezwzględny imperatyw moralny, którym jest spoczywająca na nas odpowiedzialność za pamięć o tych, którzy cierpieli i ginęli na terenie KL Plaszow. Mam nadzieję, że wspólnie – jako społeczeństwo – wywiążemy się z tego zobowiązania. Rok 2020 wieńczy wspólne starania Gminy Miejskiej Kra-

Only such a solution gives a chance for consistent education about KL Plaszow, based on the legal authority, human resources and historical knowledge.

In 2020, the public consultation on the commemoration of KL Plaszow was also completed. The answers of the residents to the proposed shape of the future museum came as a surprise to us, as many of them expressed their opposition to our concept. Nevertheless, I see a positive sign in the reaction of Kraków's citizens. Since they are not indifferent to memory and its vision, work in this field is still very important. All the more so when it is a challenge, as is the case with KL Plaszow. That is why I hope that in the future the inhabitants of Kraków will stand with us as caretakers of the memory of the victims of the camp and the pain that was inflicted on them, and warn against the evil that materialized in this extremely important place.

Writing these words, I cannot hide my emotions and anxiety, resulting from the awareness that the situation in which we find ourselves is not only the closure of a very important process, but also an opening to completely new challenges. Their practical dimension, although important, is of lesser importance than the absolute moral imperative, which is our responsibility for remembering those who suffered and died on the territory of KL Plaszow. I hope that together, as a society, we will fulfil this obligation.

The year 2020 crowns the joint efforts of the Municipality of Krakow and the Ministry of Culture and National Heritage - so I would like to thank our part-



ków i Ministerstwa Kultury i Dziedzictwa Narodowego – dziękuję więc ogromnie naszym partnerom i mecenasom za konsekwencję w dążeniu do powołania nowej instytucji i szeroką pomoc udzielaną Muzeum Krakowa na wszystkich polach naszej działalności. Wsparciem w każdej sytuacji służyli również Przewodniczący Gminy Wyznaniowej Żydowskiej w Krakowie Tadeusz Jakubowicz oraz Naczelny Rabin Polski Michael Schudrich, za co również pragnę wyrazić im naszą wielką wdzięczność.

Mijający rok był szczególny z powodu sytuacji pandemicznej, która spowodowała wiele trudności i zmodyfikowała nasze plany. Z tego powodu członkowie Rady Społecznej ds. utworzenia Muzeum – Miejsca Pamięci na terenie byłego obozu KL Plaszow kontaktowali się z nami wyłącznie za pośrednictwem internetu, tą drogą udzielając nam wsparcia i rady, za co również serdecznie im dziękuję, mając nadzieję, że uda nam się spotkać w Krakowie w 2021 roku.

Pisząc o wspólnocie, chcę na koniec złożyć ogromne podziękowania wszystkim,

ners and patrons very much for their consistency in the efforts to establish a new institution and for their extensive assistance to the Museum of Krakow in all fields of our activity. The President of the Jewish Community of Krakow Tadeusz Jakubowicz and the Chief Rabbi of Poland Michael Schudrich also provided support in every situation, for which I would also like to express our great gratitude to them.

The passing year was special because of the pandemic situation, which caused many difficulties and modified our plans. For this reason, the members of the Social Council for the Creation of the Museum - Memorial Site on the grounds of the former KL Plaszow camp contacted us exclusively via internet, thus providing us with support and advice, for which I would also like to thank them sincerely, hoping that we will manage to meet in Krakow in 2021.

Writing about the community, let me conclude by expressing my great thanks to all those who tried to establish a caretaker of the memorial and supported the

ktorzy starali się doprowadzić do ustanowienia opiekuna miejsca pamięci oraz wspierali Muzeum Krakowa w pracy na rzecz upamiętnienia KL Plaszow. Nie sposób wymienić każdej spośród instytucji i osób, które służyły pomocą i radą – podobnie jak nie sposób wyrazić naszej wielkiej wdzięczności dla nich.

Wierzę, że mimo niepewności, którą niesie teraz nasza codzienność, będziemy nadal wspólnie realizować naszą misję pamięci o przeszłości, która może sprawić, że przyszłość stanie się lepsza.

dr Michał Niezabitowski  
Dyrektor Muzeum Krakowa

Museum of Kraków in its efforts to commemorate KL Plaszow. It is impossible to name each of the institutions and people who provided their help and advice - just as it is impossible to express our great gratitude to them.

I believe that despite the uncertainty that our everyday life now brings, we will continue to carry out together our mission of remembering the past, which can make the future better.

Michał Niezabitowski, PhD  
Director of the Museum  
of the City of Kraków







## Wstęp

Muzeum Krakowa już trzeci raz prezentuje sprawozdanie z prac prowadzonych na rzecz upamiętnienia ofiar KL Plaszow i utworzenia nowej instytucji, która obejmie swą opieką miejsce pamięci.

Działania w ramach funkcjonującej w Muzeum Krakowa Pracowni Muzeum – Miejsce Pamięci KL Plaszow oraz wspierających nas osób i instytucji zasadniczo ogniskowały się wokół dyskusji po przeprowadzonych w okresie od czerwca 2019 do stycznia 2020 roku konsultacji społecznych dotyczących nowego muzeum i podsumowującym je raporcie, opublikowanym 31 marca 2020 roku, oraz zagadnień związanych z powołaniem nowej instytucji, a także prac badawczych i edukacyjnych.

Większość podjętych w mijającym roku prac została wykonana w oparciu o fundusze pochodzące z dotacji Ministertwa Kultury i Dziedzictwa Narodowego, współfinansowanej przez Gminę Miejską Kraków na realizację projektu pod nazwą „Interdyscyplinarne działania badawcze i edukacyjne związane z miejscem pamięci KL Plaszow jako częścią Trasy Pamięci MHK”.

## Introduction

For the third time, the Museum of Kraków presents a report on the work carried out to commemorate the victims of KL Plaszow and to create a new institution that will take care of the memorial.

Activities within the framework of the Museum Workshop - Memorial Site of KL Plaszow and the people and institutions that support us were basically focused on the discussions following the public consultations on the new museum and the report summarizing it, published on 31 March 2020, and the issues related to the establishment of the new institution, as well as research and educational work conducted between June 2019 and January 2020.

Most of the work undertaken in the past year was based on funds from the Ministry of Culture and National Heritage grant, co-financed by the Municipality of Krakow for the implementation of a project called „Interdisciplinary research and education activities related to the Memorial Site of KL Plaszow as part of the Memorial Route of the Historical Museum of the City of Kraków”.

Mimo pandemii wirusa SARS-CoV-2 i związanych z nią obostrzeń rok 2020 przyniósł istotne ustalenia i zmiany – Ministerstwo Kultury i Dziedzictwa Narodowego i Gmina Miejska Kraków podpisały list intencyjny odnośnie współdziałania na rzecz utworzenia muzeum na terenie poobozowym. Ponadto Rada Miasta Krakowa podjęła uchwałę o powołaniu nowej samorządowej instytucji pod nazwą „Muzeum – Miejsce Pamięci KL Plaszow w Krakowie. Niemiecki nazistowski obóz pracy i obóz koncentracyjny (1942–1945) (w organizacji)”, która rozpocznie swą działalność 1 stycznia 2021 roku. Muzeum Krakowa w związku z prowadzonymi od 2016 roku przez jego pracowników działaniami badawczymi i edukacyjnymi na rzecz pamięci i popularyzacji wiedzy o KL Plaszow, czuje się częścią procesu formalizującego dążenia o ustanowienie opiekuna miejsca pamięci KL Plaszow. Mamy również nadzieję, że nasze dotychczasowe wysiłki staną się istotnym wkładem w funkcjonowanie przyszłego muzeum.

Despite the SARS-CoV-2 pandemic and the related restrictions, the year 2020 brought important findings and changes: the Ministry of Culture and National Heritage and the Municipality of Krakow signed a letter of intent to cooperate on the creation of a museum on the post-camp grounds. In addition, the City Council of Kraków adopted a resolution to establish a new local government institution called „Museum - Memorial Site of KL Plaszow in Krakow. German Nazi Labour and Concentration Camp (1942-1945) (in organization)”, which will begin its activity on 1 January 2021.

The Museum of Kraków, in connection with the research and educational activities carried out by its employees since 2016 for the benefit of remembrance and popularization of knowledge about KL Plaszow, feels part of the process of formalizing efforts to establish a caretaker of KL Plaszow Memorial. We also hope that our efforts to date will become an important contribution to the functioning of the future museum.



## Ustanowienie opiekuna miejsca pamięci KL Plaszow

Muzeum Krakowa od lat wspiera Gminę Miejską Kraków w procesie godnego upamiętnienia KL Plaszow. Partnerem w tym działaniu jest Ministerstwo Kultury i Dziedzictwa Narodowego.

W 2020 roku miały miejsce dwa kluczowe dla tych starań wydarzenia.

8 czerwca 2020 roku Sekretarz Stanu w Ministerstwie Kultury i Dziedzictwa Narodowego Jarosław Sellin – reprezentujący Wiceprezesa Rady Ministrów i Ministra Kultury i Dziedzictwa Narodowego prof. dr hab. Piotra Glińskiego – oraz Prezydent Miasta Krakowa prof. dr hab. Jacek Majchrowski – działający w imieniu Gminy Miejskiej Kraków – podpisali list intencyjny w sprawie utworzenia muzeum na terenie KL Plaszow. Dokument ten zakłada współdziałanie stron na rzecz powołania nowej instytucji, która obejmie opieką teren po byłym obozie i będzie podtrzymywać pamięć o nim. Ponadto określa podział kosztów pomiędzy sygnatariuszy, zarówno związanych z przyszłą inwestycją, jak również z bieżącym funkcjonowaniem nowej jednostki. Następnym krokiem była podjęta 14 października 2020 roku uchwała Rady Miasta

## Establishment of the caretaker of KL Plaszow Memorial

The Museum of Kraków has been supporting the Municipality of Kraków in the process of commemoration of KL Plaszow. The Ministry of Culture and National Heritage is a partner in this activity. In 2020 two key events related to these efforts took place.

On 8 June 2020 the Secretary of State in the Ministry of Culture and National Heritage, Jarosław Sellin - representing the Vice President of the Council of Ministers and the Minister of Culture and National Heritage, Prof. Piotr Gliński, on the one hand, and the Mayor of the City of Kraków, Prof. Jacek Majchrowski, acting on behalf of the Municipality of Kraków, on the other, signed a letter of intent to establish a museum on the premises of KL Plaszow. This document assumes cooperation between the signatories to establish a new institution that will take care of the site of the former camp and maintain the memory of the camp. Moreover, the document defines the split of costs between the signatories, both related to the future investment as well as to the ongoing functioning of the new entity.

Krakowa, na skutek której 1 stycznia 2021 roku działalność rozpocznie samorządowa instytucja kultury pod nazwą „Muzeum – Miejsce Pamięci KL Plaszow w Krakowie. Niemiecki nazistowski obóz pracy i obóz koncentracyjny (1942 – 1945) (w organizacji)”.

Nowe muzeum będzie współprowadzone przez Gminę Miejską Kraków i Ministerstwo Kultury i Dziedzictwa Narodowego, a jej zarządcą zostanie reprezentant wskazany przez GMK.

The next step was a resolution of the City Council of Kraków adopted on 14 October 2020, as a result of which on 1 January 2021 a local government cultural institution called „Museum - Memorial Site of KL Plaszow in Kraków. German Nazi labour and concentration camp (1942-1945) (in organization)”.

The new museum will be co-run by the Municipality of Krakow and the Ministry of Culture and National Heritage, and its manager will be a representative appointed by the Municipality of Kraków.

KL PLASZÓW

## Radni zdecydowali: w Krakowie powstanie Muzeum KL Plaszow. Mieszkańcy mają mieć wpływ na jego kształt

Mieszka Walczak 14 października 2020 | 10:22



Fot. Paweł Piotrowski / Agencja Gazeta

Radni przyjęli uchwałę powołującą nową instytucję kultury - Muzeum KL Plaszow. Zobowiązali przy tym władze Krakowa, że w pracach nad jego powstaniem mają uczestniczyć przedstawiciele mieszkańców.

Artykuł prasowy informujący o powołaniu nowej instytucji samorządowej pod nazwą „Muzeum – Miejsce Pamięci KL Plaszow w Krakowie. Niemiecki nazistowski obóz pracy i obóz koncentracyjny (1942–1945) (w organizacji)”. „Gazeta Wyborcza” (wydanie internetowe), 14.10.2020

Press article informing about the establishment of a new local government institution called “Museum - Memorial Site of KL Plaszow in Kraków. German Nazi Labour and Concentration Camp (1942-1945) (in organization)”. Gazeta Wyborcza Daily (online edition), 14 Oct. 2020

## **Praca naukowo- badawcza**

Nasza praca na rzecz pamięci o niemieckim nazistowskim obozie pracy i koncentracyjnym Plaszow to przede wszystkim żmudne pozyskiwanie danych historycznych oraz gromadzenie rozproszonych źródeł, by na ich podstawie móc zrekonstruować historię obozu i w oparciu o tę wiedzę prowadzić działania naukowe i edukacyjne. Gromadzony od 2016 roku zasób archiwalny, wsparty informacjami zdobytymi dzięki prowadzonym w latach 2016–2019 badaniom archeologicznym, pozwolił nam przygotować w tym roku kolejne publikacje i opracowania dotyczące historii KL Plaszow.

## **Scientific and research work**

Our work for the remembrance of the Plaszow Nazi German labour and concentration camp is above all the laborious acquisition of historical data and the collection of scattered sources in order to reconstruct the camp's history and carry out scientific and educational activities based on this knowledge. The archival resources collected since 2016, supported by information gained through archaeological research carried out between 2016 and 2019, allowed us to prepare more publications and studies on the history of the Plaszow camp this year.

Dokumentacja terenowa wykonywana podczas badań archeologicznych w 2018 r., fot. K. Bednarczyk, wł. MHK

Field documentation prepared during archaeological surveys in 2018, photo by K. Bednarczyk, property of MHK



## Publikacje

### **KL Plaszow. Przewodnik archeologiczny**

Dwujęzyczne (polsko-angielskie) opracowanie autorstwa Kamila Karskiego łączy wiedzę o historii KL Plaszow z topografią miejsca pamięci. Przewodnik pozwala odwiedzającemu poobozowy teren doświadczyć autentyczności tej przestrzeni i dowiedzieć się, czego świadectwem są zachowane relikty architektoniczne. Narzędziem poznania stają się zarówno wciąż widoczne ślady obozowej przeszłości miejsca jak i informacje o ukrytych pod darnią historycznych dowodach. Publikacja może również pełnić rolę wprowadzenia, przygotowując przyszłych odwiedzających do wizyty w miejscu pamięci.

### **„Krzysztofory. Zeszyty Naukowe Muzeum Historycznego Miasta Krakowa” – nr 38**

Kolejny numer czasopisma Muzeum Historycznego Miasta Krakowa (publikacja przewidziana na 2021 rok) poświęcony będzie w całości zagadnieniom związanym z tematyką dotyczącą KL Plaszow. Rocznik ma zawierać kilkanaście artykułów, które zarówno uzupełnią wiedzę na

## Publications

### **KL Plaszow. Archeological Guide**

The bilingual (Polish-English) study by Kamil Karski combines the knowledge of the history of KL Plaszow with the topography of the memorial. The guide allows the visitor to experience the authenticity of this space and learn what the preserved architectural relics bear witness to. The tool of learning is both the still visible traces of the camp site's past and information about the historical evidence hidden under the turf. The publication can also serve as an introduction, preparing future visitors to visit the memorial.

### **“Krzysztofory. Scientific Journals of the Historical Museum of the City of Kraków” – no. 38**

The next issue of the journal of the Historical Museum of the City of Kraków (to be published in 2021) will be entirely dedicated to the issues related to KL Plaszow. The yearbook is to contain a dozen or so articles that will both supplement the knowledge about the history of the camp and present ways of commemorating the sites of the camp



temat historii obozu, jak i zaprezentują sposoby upamiętnienia miejsc poobozowych w wielopłaszczyznowym ujęciu. Wśród artykułów znajdują się między innymi tekst analizujący zbiór fotografii wykonanych na terenie ZAL i KL Plaszow w latach 1943–1944 oraz opracowanie na temat historii dwóch cmentarzy żydowskich – należących do gmin podgórskiej i krakowskiej – na których terenie założony został KL Plaszow.

### **Promocja albumu „KL Plaszow. Archeologia miejsca pamięci”**

W 2020 roku miała również miejsce promocja wydawnictwa zatytułowanego *KL Plaszow. Archeologia miejsca pamięci*, autorstwa Kamila Karskiego. Wydany pod koniec 2019 roku album zawiera popularnonaukowe omówienie sposobu prowadzenia badań archeologicznych na poobozowym terenie i ich wyników oraz fotografie kilkudziesięciu zabytków odkrytych w trakcie prac prowadzonych w latach 2016–2019.

**Spotkanie promujące album „KL Plaszow. Archeologia miejsca pamięci”, Fabryka Emalia Oskara Schindlera, 6 lutego 2020, fot. T. Kalarus, wł. MHK**

in a multi-faceted way. The articles will include a text analyzing the collection of photographs taken on the grounds of ZAL and KL Plaszow in 1943-1944 and a study on the history of two Jewish cemeteries - those belonging to the suburbs and the Kraków communes - where KL Plaszow was established.

### **Promotion of the album: “KL Plaszow. Archaeology of the Memorial Site”**

The year 2020 also marked the promotion of the publication entitled *KL Plaszow. Archaeology of the Memorial Site*, by Kamil Karski. Published at the end of 2019, the album contains a popular scientific discussion of the way archaeological research is conducted on the site and its results, as well as photographs of several dozen monuments discovered during the works carried out in 2016-2019.

**A meeting promoting the album: „KL Plaszow. Archaeology of the Memorial Site”, Oskar Schindler’s Enamel Factory, 6 Feb. 2020, photo by T. Kalarus, property of the Museum of Krakow**



## Zbiory

W 2020 roku część zabytków archeologicznych (zbiór liczący 6982 obiektów, pozyskanych w latach 2017–2018) została decyzją Małopolskiego Konserwatora Zabytków przekazana na własność Muzeum Krakowa.

Następnie zostały one opracowane i wpisane do księgi inwentarzowej MHK.

Obecnie trwa opracowanie drugiej partii zabytków odkrytych podczas badań wykopaliskowych i sondażowych w 2018 i 2019 roku, składającej się z 6748 obiektów.

## Collections

In 2020, some of the archaeological monuments (a collection of 6982 artefacts, acquired in 2017-2018) were transferred to the Museum of Kraków by decision of the Małopolska Monument Conservator.

Then they were elaborated and entered into the inventory book of the Museum of Kraków.

Currently, a second portion of monuments discovered during the excavation work and surveys in 2018 and 2019 is being prepared, consisting of 6748 artefacts.



Księgi ewidencji zabytków archeologicznych Muzeum Krakowa z wpisami dotyczącymi obiektów pozyskanych w trakcie badań archeologicznych na terenie poobozowym, fot. K. Karski, wł. MHK

Jakub Maciąg podczas konserwacji zabytków archeologicznych pochodzących z terenu KL Plaszw, listopad 2020, fot. M. Przybyła, wł. MHK

Archaeological records books of the Museum of Kraków with entries concerning artefacts obtained in the course of archaeological research on the post-camp site, photo by K. Karski, property of the Museum of Kraków

Jakub Maciąg during the conservation of archaeological monuments from the area of KL Plaszw, November 2020, photo by M. Przybyła, property of the Museum of Kraków

## Konserwacja – zachowanie autentyzmu

## Conservation - preserving authenticity

Zabytki pozyskane w trakcie prac archeologicznych podlegają wyłącznie konserwacji zachowawczej. Nie przywraca im się pierwotnego piękna, tylko prowadzi działania powstrzymujące proces niszczenia. Zatem zachowujemy je w kształcie, jaki miały w momencie ich wydobywania, ze względu na ich status świadków śmierci i cierpienia więźniów. Odpowiedzialność za ich stan spoczywa na muzeum.

Proces konserwacji obiektów odkrytych na terenie KL Plaszow rozpoczął się w 2019 roku – poddano wówczas renowacji 435 zabytków wydzielonych. W kolejnym roku podjęto prace nad pierwszą partią masowych zabytków archeologicznych, liczącą 1024 obiektów. Konserwację przeprowadziła firma Precyzja Jakub Maciąg, a ze strony Muzeum Krakowa proces ten nadzorował archeolog Kamil Karski.

W mijającym roku przeprowadzona została również konserwacja krzyżo-pomnika stojącego na terenie poobozowym od 1946 roku i upamiętniającego drugie miejsce straceń więźniów KL Plaszow, tak zwaną H-Górkę. Muzeum

Artefacts acquired in the course of archaeological works are subject only to preventive conservation. They are not restored to their original beauty, but are subject to actions aimed at stopping the destruction process. Therefore, we preserve them as they were at the time of their excavation, due to their status as witnesses of death and suffering of prisoners. The responsibility for their condition lies with the museum.

The process of conservation of the objects discovered in the area of KL Plaszow began in 2019, when 435 separate artefacts were renovated. In the following year, work began on the first part of mass archaeological objects, consisting of 1024 items. The conservation was carried out by Precyzja Jakub Maciąg Company, and on the part of the Museum of Kraków the process was supervised by the archaeologist Kamil Karski. The passing year also saw the conservation of the cross-monument standing on the camp grounds since 1946 and commemorating the second execution site of the prisoners of KL Plaszow, the so-called H-Górka. The Historical Museum

Krakowa współpracowało z Gminą Miejską Kraków przy opracowaniu dokumentacji umożliwiającej realizację renowacji, oraz służyło wsparciem merytorycznym w całym procesie konserwacji. Nadzór nad tym zadaniem pełnił Miejski Konserwator Zabytków, a zlecenie wykonała firma D.E.S. Renowacja i Konserwacja. Dzięki naszym wspólnym wysiłkom krzyż-pomnik wciąż będzie świadczył o historii obozu i cierpieniu jego ofiar. Odnowiony krzyż wraz z tablicą został przekazany Muzeum Krakowa pod koniec 2020 roku.

---

**Krzyż-pomnik stojący na H-Górcze, miejscu masowych egzekucji i pochówków na terenie KL Plaszow: 1946, po konserwacji, listopad 2020, fot. K. Bednarczyk, wł. MHK**

of the City of Kraków collaborated with the Municipality of Kraków to prepare documentation for the renovation, and provided substantive support throughout the conservation process. This task was supervised by the Municipal Conservator of Monuments, and the order was carried out by a company called D.E.S. Renowacja i Konserwacja.

Owing to our joint efforts, the cross-monument will continue to bear witness to the history of the camp and the suffering of its victims. The restored cross and plaque was handed over to the Museum of the of Kraków in late 2020.

---

**A cross-monument standing on H-Górka, a place of mass executions and burials on the grounds of KL Plaszow 1946, after conservation, November 2020, photo by K. Bednarczyk, property of the Museum of Kraków**



## Dary

W 2020 roku Muzeum Krakowa otrzymało dwa cenne obiekty związane z historią KL Plaszow. W lutym przekazano różaniec chleba wykonany w obozie przez anonimowego więźnia. Należał on do innego osadzonego w KL Plaszow, Antoniego Wrzoska (profesora Uniwersytetu Jagiellońskiego), najprawdopodobniej aresztowanego i umieszczonego w KL Plaszow 6 sierpnia 1944 roku, podczas tak zwanej „czarnej niedzieli”. Różaniec został podarowany Antoniemu Wrzoskowi przed końcem 1944 roku i zwolnieniem naukowca z obozu. Jest to pierwszy obiekt wytworzony w KL Plaszow, który został przekazany przez rodzinę więźnia do zbiorów Muzeum. Z kolei w sierpniu 2020 roku MHK otrzymało skórzany pejcz, odnaleziony przez ofiarodawcę w prywatnym domu w Kłaju, gdzie w czasie drugiej wojny światowej mieszkali obozowi strażnicy. Oba zabytki opisują dwie całkowicie różne strony obozowego życia – modlitwę, a tym samym opór, oraz system kar i opresji, będący codziennością więźniów. Razem jednak tworzą spójną narrację o historii KL Plaszow.

## Donations

In 2020, the Museum of Kraków received two valuable objects related to the history of KL Plaszow. In February, a rosary made in the camp by an anonymous prisoner was donated. It belonged to another prisoner in Plaszow, Antoni Wrzosek (professor at the Jagiellonian University), most probably arrested and placed in Plaszow on 6 August 1944, during the so-called „black Sunday”. The rosary had been given to Antoni Wrzosek before the end of 1944 and releasing the scientist from the camp. It is the first artefact produced in KL Plaszow that was donated by the prisoner’s family to the Museum’s collection.

In August 2020, the Museum of Kraków received a leather whip, which was found by the donor in a private house in Kłaj, where the camp guards lived during World War II.

Both monuments describe two completely different sides of camp life: prayer, and thus resistance, and the system of punishment and oppression, which was everyday life for prisoners. Together, however, they form a coherent narrative about the history of KL Plaszow.

Jesteśmy ogromnie wdzięczni za zaufanie, którym obdarzyli nas darczyńcy, decydując się przekazać muzeum tak cenne depozyty.

**Skórzany pejcz należący do członka załogi KL Plaszow, przekazany do zbiorów Muzeum Krakowa w sierpniu 2020 roku, fot. T. Kalarus, wł. MHK**

**Różaniec z chleba wykonany w KL Plaszow, подарowany Muzeum Krakowa w lutym 2020 roku przez rodzinę Antoniego Wrzoseka, więźnia obozu, fot. K. Karski, wł. MHK**

We are extremely grateful for the trust that the donors have placed in us by deciding to give the museum such valuable deposits.

**A leather whip belonging to the crew member of KL Plaszow, donated to the collection of the Museum of Kraków in August 2020, photo by T. Kalarus, property of the Museum of Kraków**

**A bread rosary made in KL Plaszow, donated to the Museum of Kraków in February 2020 by the family of Antoni Wrzosek, a camp prisoner, photo by K. Karski, property of the Museum of Kraków**



## Rekonstrukcja cyfrowa i modele 3D

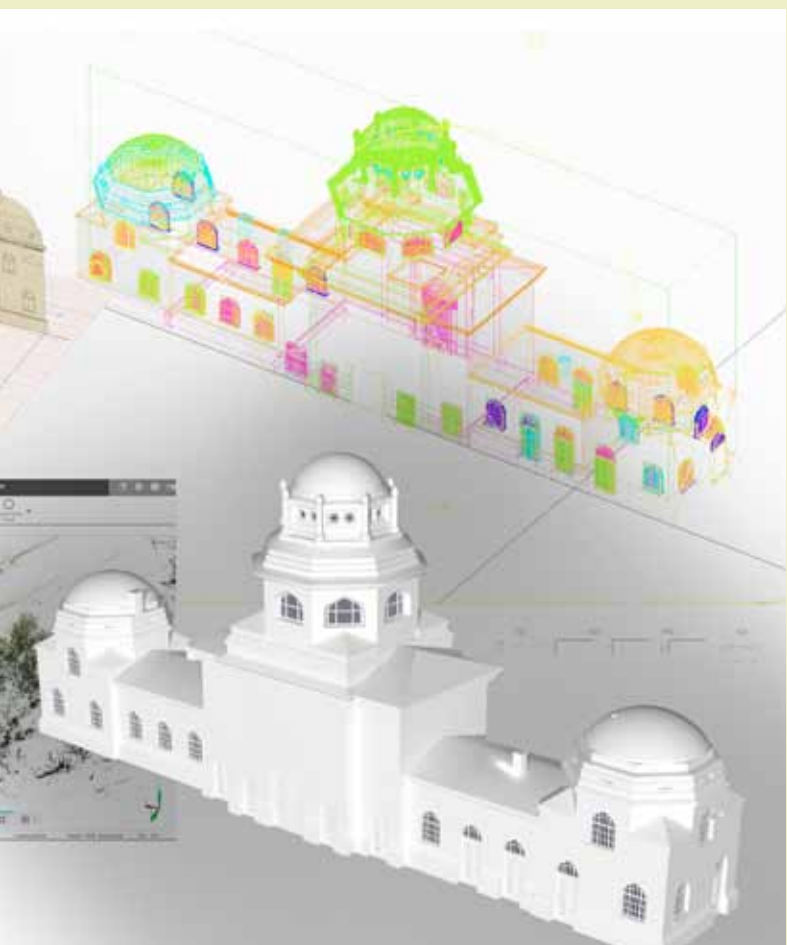
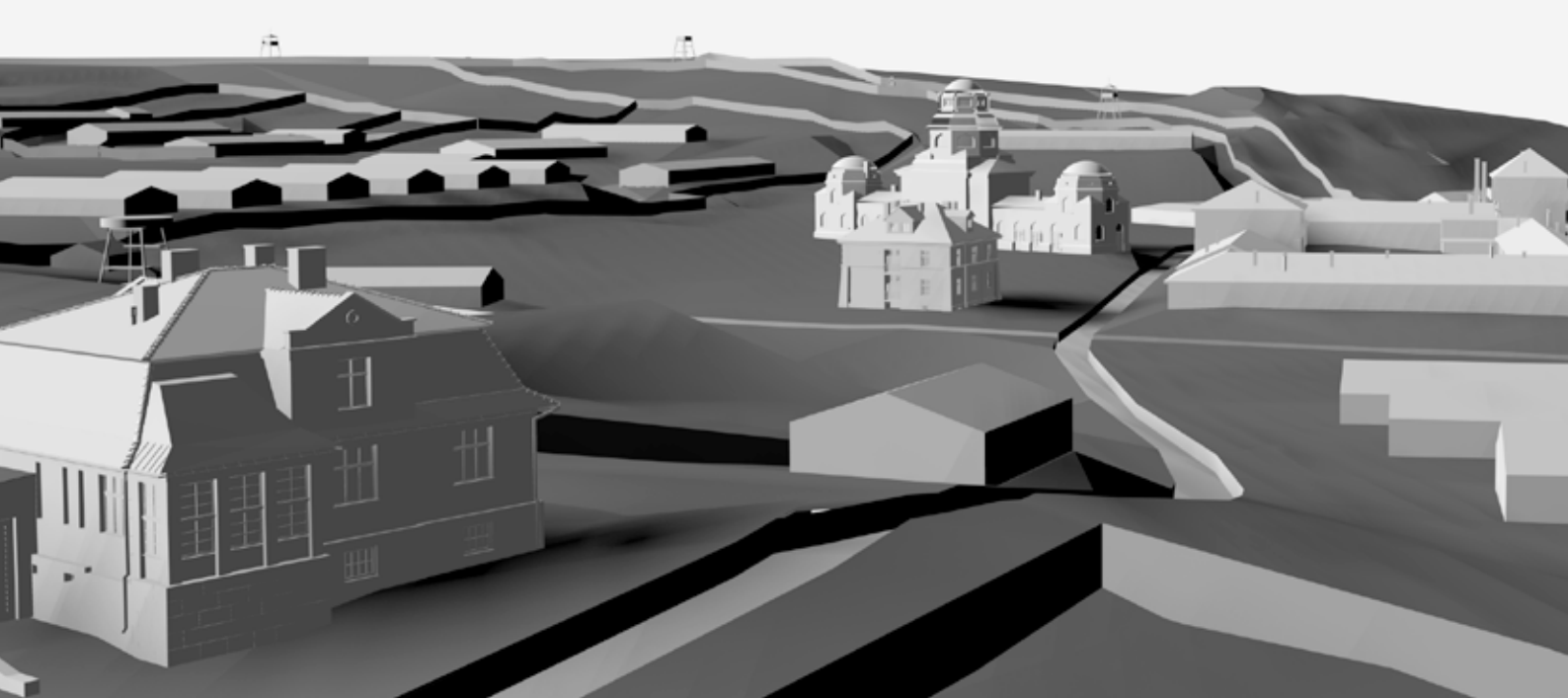
Topografię obozu KL Plaszow znamy dzięki zachowanym fotografiom, planom i złożonym po wojnie relacjom więźniów. Te źródła nie dają jednak pełnego obrazu budynków, które były częścią obozowej infrastruktury. Dopiero porównanie zasobów archiwalnych oraz wykorzystanie wszystkich zachowanych w nich informacji, wsparte wiedzą techniczną i budowlaną oraz współczesnymi możliwościami technologicznymi, pozwalają zrekonstruować ich detale, aby można było odtworzyć kształt obiektów. W 2020 roku wykonano wydruki 3D pięciu budynków obozowych: hali przedpogrzebowej nowego cmentarza, łaźni obozowej (wcześniej hali przedpogrzebowej starego cmentarza), piekarni (wcześniej leżalni TOZ), baraku nr 24 oraz Szarego Domu. Przygotowano również makietę 3D przedstawiającą teren KL Plaszow z połowy 1944 roku, której odlana w metalu wersja będzie docelowo prezentowana na terenie przyszłego muzeum. Wszystkie zrealizowane w mijającym roku modele będą służyć jako pomoce podczas zajęć edukacyjnych, ze szczególnym uwzględnieniem potrzeb osób z dysfunkcją wzroku.

## Digital reconstruction and 3D models

We know the topography of the KL Plaszow camp thanks to the preserved photographs, plans and accounts of prisoners after the war. However, these sources do not give a complete picture of the buildings that were part of the camp infrastructure. Only the comparison of the archival resources and the use of all the information preserved in them, supported by technical and construction knowledge as well as modern technological capabilities, allow to reconstruct their details in order to recreate the shape of the objects. In 2020, 3D prints were made of five camp buildings: the pre-burial hall of the new cemetery, the camp bath (formerly the pre-burial hall of the old cemetery), a bakery (formerly the TOZ lying room), barracks no. 24 and the Grey House. A 3D model of the Plaszow Concentration Camp site from mid-1944 has also been prepared, the metal cast version of which will eventually be presented in the future museum.

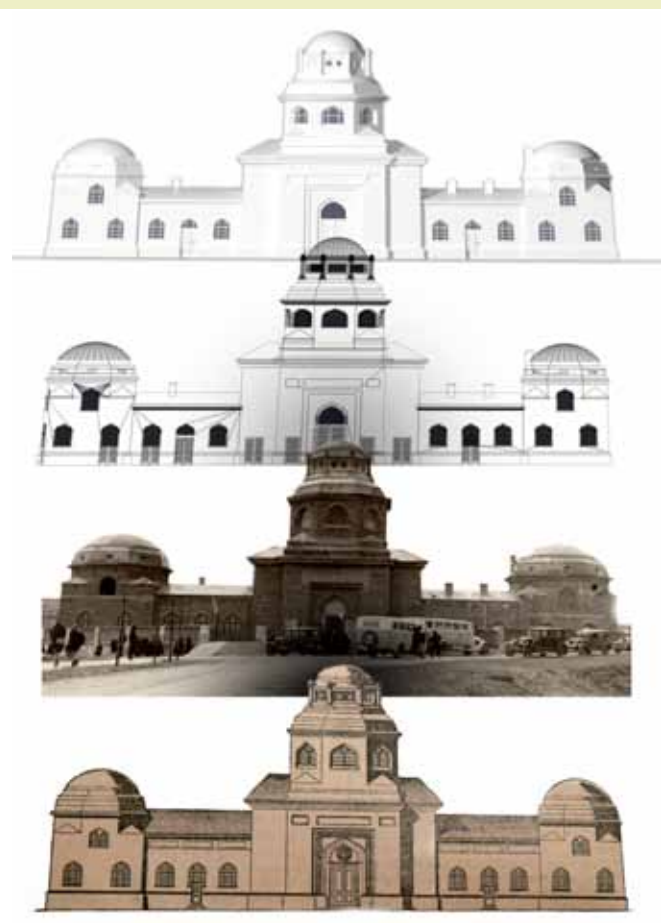
All the models developed in the past year will serve as aids in educational activities, with particular emphasis on the needs of the visually impaired.





Wizualizacje cyfrowej rekonstrukcji zabudowań KL Plaszow według stanu z połowy 1944 roku, 2020, rekonstrukcje: N. Zając, D. Pior, R. Kulig; wizualizacja: R. Kulig, wł. MHK

Rekonstrukcje cyfrowa hali przedpogrzebowej nowego cmentarza żydowskiego (autor: N. Zając; skanowanie 3D i wizualizacja: R. Kulig), wł. MHK.



Visualizations of the digital reconstruction of the KL Plaszow buildings as of the middle of 1944, 2020, reconstructed by N. Zając, D. Pior, R. Kulig; visualisation: R. Kulig, property of the Museum of Kraków

Digital reconstructions of the pre-burial hall of the new Jewish cemetery (author: N. Zając; 3D scanning and visualisation by R. Kulig), property of the Museum of Kraków.

## Soundmonument - dyskusja wokół idei

W 2020 roku dialog w dużej mierze odbywał się w przestrzeni wirtualnej. W takiej też formie poddaliśmy pod ocenę ekspertów scenariusz jednej z części składowych przyszłego muzeum – Pomnika Dźwiękowego (Soundmonumentu). W dyskusji, która odbyła się w październiku, udział wzięło siedmiu naukowców i praktyków, specjalistów w zakresie muzyki, socjologii, pamięci i sposobów upamiętnienia: prof. dr hab. Marek Chołoniewski (Akademia Muzyczna w Krakowie, Akademia Sztuk Pięknych w Krakowie), dr Magdalena Fizgał-Janikowska (Uniwersytet Śląski w Katowicach), Dorota Kozińska (krytyczka muzyczna i operowa oraz tłumaczka), dr Jacek Małczyński (Uniwersytet Wrocławski), dr hab. Małgorzata Praczyk, prof. UAM (Uniwersytet Adama Mickiewicza w Poznaniu), Agnieszka Tarasiuk (Królikarnia – oddział Muzeum Narodowego w Warszawie) oraz dr Łukasz Zaremba (Uniwersytet Warszawski). Rozmówcy wyrazili uznanie dla pomysłu upamiętnienia KL Plaszow, który poprzez odwołanie się do sfery dźwięków związanych z obozem, ma uniwersalny i nieinwazyjny charakter.

## Soundmonument - discussion around the idea

In 2020, the dialogue took place largely in virtual space. In such a form, we subjected the scenario of one of the components of the future museum - the Soundmonument - to expert evaluation. The discussion, which took place in October, was attended by seven scientists and practitioners, specialists in music, sociology, memory and commemorative methods: Prof. Marek Chołoniewski, PhD (Academy of Music in Kraków, Academy of Fine Arts in Kraków), Magdalena Fizgał-Janikowska, PhD (University of Silesia in Katowice), Dorota Kozińska (music and opera critic and translator), Jacek Małczyński, PhD (University of Wrocław), Assoc. Prof. Małgorzata Praczyk, professor at UAM (Adam Mickiewicz University in Poznań), Agnieszka Tarasiuk (Królikarnia – branch of the National Museum in Warsaw) and Łukasz Zaremba, PhD (Warsaw University). The participants expressed their appreciation for the idea of commemorating Plaszow Concentration Camp, which, by referring to the sphere of sounds connected with the camp, is universal and non-invasive. Their comments, referring to the de-

Ich komentarze, odnoszące się do szczegółowych założeń Soundmonumentu, zostały zebrane w podsumowującym spotkaniu w dokumencie i będą brane pod uwagę na dalszym etapie prac nad projektem.

**Scenariusz Pomnika Dźwiękowego na terenie Miejsca Pamięci KL Płaszów: Mapa warstwy ziemi, aut. Michał Libera, wł. MHK**

tailed assumptions of the Soundmonument, were collected in the document summing up the meeting and will be taken into account at a later stage of work on the project.

**The scenario of Soundmonument in the area of Memorial Site KL Płaszów. Map of the ground layer, author: Michał Libera, property of MHK**



## Archiwum Cyfrowe KL Plaszow – rozmowy ze świadkami

W 2020 roku byli więźniowie KL Plaszow, obecnie zamieszkali w Izraelu, dzięki pomocy pani Lili Haber (przewodniczącej Związku Krakowian w Izraelu, członkini Rady Społecznej ds. utworzenia Muzeum – Miejsca Pamięci na terenie byłego obozu KL Plaszów) rozpoczęli korespondencję mailową z pracownikami Muzeum Krakowa. W efekcie trwającej wiele miesięcy wymiany wiadomości udało się uzupełnić zasoby Archiwum Cyfrowego KL Plaszow o bardzo cenne informacje, pochodzące z archiwów rodzinnych i bezpośrednich relacji osadzonych i ich bliskich.

Współpracę z nami podjęły rodziny: Abendów, Bochenków, Bornsteinów, Bossaków, Brenerów, Brennerów, Diamantów, Eilonów, Englardów, Farberów, Freyów, Friedów, Frymerów, Garfunkelów, Goldbergów, Goldmanów, Grunbergów, Kichlerów, Kukurutzów, Leserów, Lipków, Manorów, Majersów, Meiselsów, Melzerów, Owide, Płachcińskich, Reicherów, Reiserów, Sade, Schermanów, Światowiczów, Taubów, Trachtenbergów, Vetsteinów, Vigenanskich, Wallersteinów, Wassermannów, Weisenfreundów, Weinterbów, Weissma-

## KL Plaszow digital archive – conversations with the survivors

In 2020, the former prisoners of KL Plaszow, now living in Israel, thanks to the help of Ms. Lili Haber (President of the Association of Krakovians in Israel, member of the Social Council for the Creation of the Museum - Memorial Site on the grounds of the former KL Plaszow camp), began email correspondence with the staff of the Museum of Kraków. As a result of this exchange of information, which lasted for many months, the resources of the Digital Archive of KL Plaszow were supplemented with very valuable information from the family archives and direct accounts of prisoners and their relatives.

The cooperation with us was undertaken by the following families: Abend, Bochenek, Bornstein, Bossak, Brener, Brenner, Diamant, Eilon, Englard, Farber, Frey, Frieds, Frymer, Garfunkel, Goldberg, Goldman, Grunberg, Kichler, Kukurutz, Leser, Lipkas, Manor, Majers, Meisels, Melzer, Owide, Płachciński, Reicher, Reiser, Sade, Scherman, Światowicz, Taub, Trachtenberg, Vetstein, Vigenanski, Wallerstein, Wassermann, Weisenfreund, Weinterbs, Weissman, Wiener,

nów, Wienerów, Wortsmanów, Zaksów i Znagenów.

Wszystkim ogromnie dziękujemy za poświęcony nam czas, cierpliwe wyjaśnianie tak ważnych dla nas szczegółów i ich uzupełnianie.

<https://ca.muzeumkrakowa.pl/>

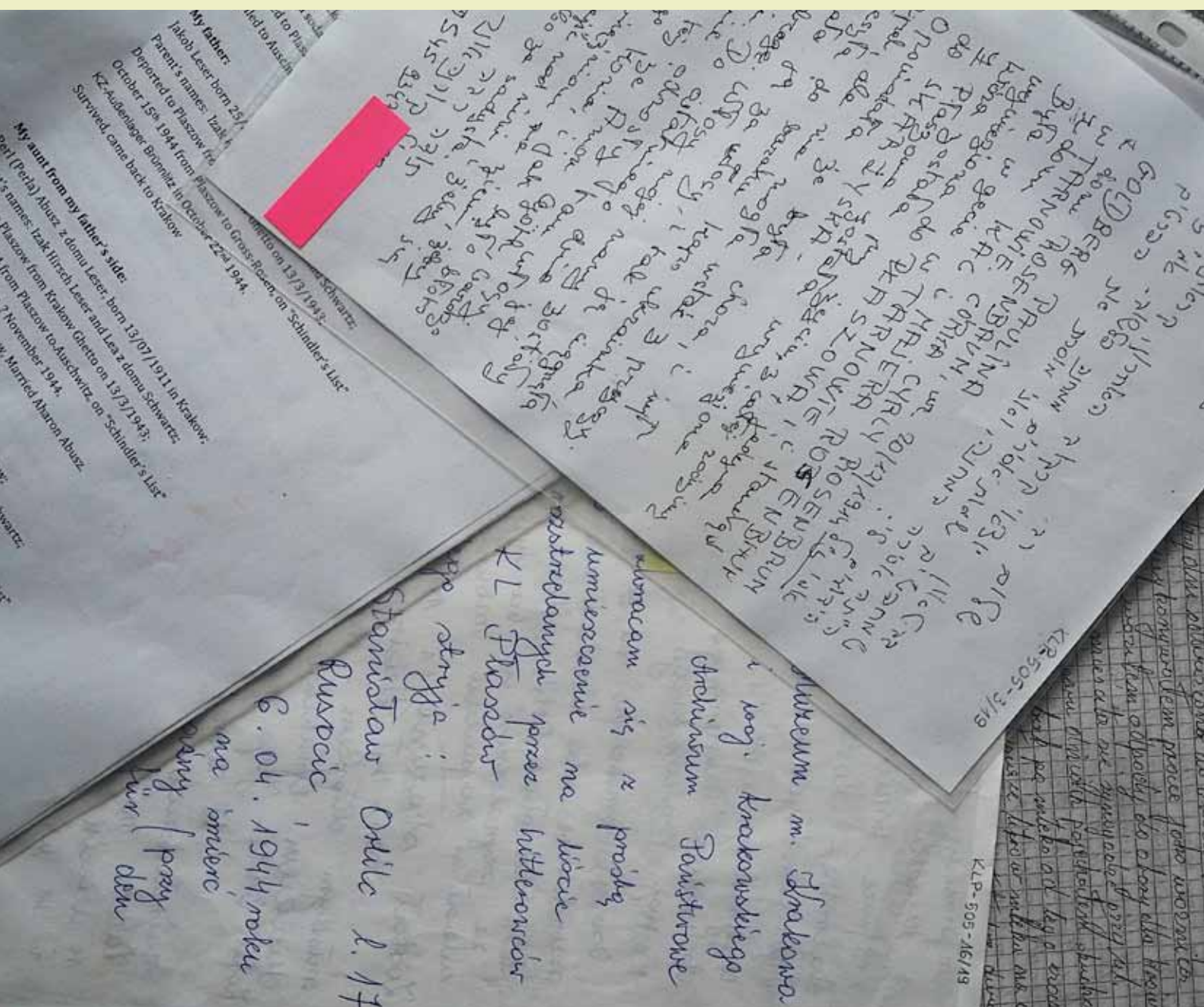
Archiwum KL Plaszow – gromadzenie danych pochodzących z relacji składanych przez byłych więźniów, ich rodziny i świadków historii, fot. K. Karski, wł. MHK

Wortsmans, Zaks and Znagen.

We would like to thank all of them for taking the time, patiently explaining such important details and completing them.

<https://ca.muzeumkrakowa.pl/>

KL Plaszow Archive – Collecting data from reports submitted by former prisoners, their families and witnesses of history, photo by K. Karski, property of the Museum of Kraków



## Edukacja

W 2019 roku zaplanowaliśmy przeprowadzenie skierowanego do uczniów krakowskich szkół średnich projektu edukacyjnego „KL Plaszow. Historia, która łączy”. Udział w nim miało wziąć 60 uczestników (wraz z opiekunami), którzy, jak zakładaliśmy, zapoznają się podczas jego trwania z historią KL Plaszow a następnie przygotowują pracę końcową, w której zawrą osobistą interpretację przeszłości tego miejsca. Na projekt składały się zajęcia warsztatowe z technik realizacji nagrań audio i wideo oraz z zakresu fotografii i sztuk plastycznych. Jego istotną częścią miały być oprowadzania po terenie krakowskiego getta i miejscu pamięci KL Plaszow. W związku z pandemią termin rozpoczęcia projektu został przesunięty z marca na październik. Do udziału w naszej inicjatywie zgłosiło się osiem szkół, ostatecznie do programu zakwalifikowano 60 uczniów z pięciu placówek (decydowała kolejność zgłoszeń). Jednak już w październiku, z uwagi na pogorszenie sytuacji epidemiologicznej, musieliśmy przejść w tryb zdalny, rezygnując jednocześnie z przeprowadzania zajęć w terenie. Z tego powodu

## Education

In 2019 we planned to conduct an educational project „KL Plaszow. A Story That Connects”. It was to be attended by 60 participants (together with their tutors), who, as we assumed, would learn about the history of KL Plaszow during the project and then prepare the final work, which would include a personal interpretation of the past of the place. The project consisted of workshops on audio and video recording techniques, as well as photography and visual arts. An important part of the project was to be guided tours of the Kraków ghetto and KL Plaszow Memorial. Due to the pandemic, the project was postponed from March to October.

Eight schools applied to take part in our initiative and 60 students from five locations were eventually qualified for the program (the order of applications was decisive). However, already in October, due to the deterioration of the epidemiological situation, we had to switch to a remote mode, giving up field classes. For this reason, the project completion date was postponed until next year.

We hope that changing the date of the

termin zakończenia projektu został przeniesiony na przyszły rok.

Mamy nadzieję, że zmiana terminu finału naszego projektu – czyli prezentacji wykonanych w dowolnej, wybranej przez siebie technice prac uczniów, których tematem przewodnim będzie miejsce pamięci KL Plaszow – da wszystkim uczestnikom więcej czasu do namysłu, by w efekcie przygotowali dobre, mądre prace.

---

Zajęcia realizowane w ramach projektu „KL Plaszow. Historia, która łączy”, 22 września i 6 października 2020, fot. K. Bednarczyk, wł. MHK

closing of our project - i.e. presentations of students' works made in any technique of their choice, the main theme of which will be KL Plaszow Memorial - will give all the participants more time to think about it, so that they can prepare good and clever works as a result.

---

Classes conducted as part of the "KL Plaszow. A Story That Connects" project, 22 Sep. and 6 Oct. 2020, photo by K. Bednarczyk, property of the Museum of Kraków



## Wizyty w miejscu pamięci

Mimo utrudnień spowodowanych stanem epidemii przez cały rok oprowadzaliśmy po terenie byłego KL Plaszow. Ograniczenia spowodowały, że oprowadzania mniej licznych grup stały się bardziej kameralne, umożliwiając uczestnikom rzeczywistą zadumę i wzajemną interakcję. Miejsce pamięci odwiedzali zarówno goście indywidualni, jak i grupy zorganizowane.

Cześć spośród nich stanowią osoby z dysfunkcjami wzroku. Z myślą o nich modyfikujemy nasze zajęcia, między innymi wprowadzając trójwymiarowe modele, umożliwiające poznanie historii KL Plaszow.

W tym roku po raz pierwszy w trakcie szkolenia przewodnickiego po Trasie Pamięci Muzeum Krakowa zrealizowano blok tematyczny poświęcony historii KL Plaszow. Zajęcia zostały zrealizowane w październiku w formie wykładów online, w których wzięło udział około 40 osób.

## Visits to the memorial site

Despite the difficulties caused by the state of the epidemic, all year round we were showing around the area of the former KL Plaszow. The restrictions made the tours of less numerous groups more intimate, enabling the participants to have a real reflection and interaction with one another. The memorial was visited by both individual guests and organized groups.

Some of them were visually impaired. With them in mind, we are modifying our classes, among other things by introducing three-dimensional models, which help to learn about the history of KL Plaszow.

This year for the first time a thematic block dedicated to the history of the Plaszow Concentration Camp was realized during the guide training on the Museum of Kraków's Memorial Trail. The classes were realized in October in the form of online lectures, attended by about 40 people.



Orowadzanie po terenie KL Plaszow  
w ramach Podgórskich Dni Otwartych  
Drzwi, 26 września 2020, fot. P. Ku-  
bisztal, wł. autora

Guided tours of the area of KL Plaszow  
during the Podgórze Open Door Days,  
26 Sep. 2020, photo by P. Kubisztal,  
property of the author



## Materiały edukacyjne

Nauczanie o KL Plaszow jest zadaniem, przy którym muzeum musi współdziałać z edukatorami, czyli przede wszystkim nauczycielami. Tylko dzięki ich pomocy i wsparciu możemy skutecznie przekazywać wiedzę o naszej wspólnej historii.

W 2020 roku Muzeum Krakowa opracowało zestaw materiałów pt.: „KL Plaszow. 4 kilometry od Rynku Głównego w Krakowie” przeznaczonych do edukacji o historii KL Plaszow w szkołach średnich. Jest on nieodpłatnie dostępny w internecie na stronie Muzeum Krakowa: <http://muzeumkrakowa.pl/>.

Przygotowany przez nas zestaw składa się z części historycznej, materiałów źródłowych oraz prezentacji, która jest narzędziem do przeprowadzania lekcji.

Mamy nadzieję, że opracowane przez nas materiały staną się realnym wsparciem dla nauczycieli w ich pracy.

## Educational materials

Teaching about KL Plaszow is a task in which the museum has to cooperate with educators, i.e., above all, teachers. Only with their help and support can we effectively convey the knowledge about our common history.

In 2020 the Museum of Kraków developed a set of educational materials entitled “KL Plaszow. 4 kilometres away from the Main Market Square in Kraków” for teaching about the history of KL Plaszow in secondary schools. It is available free of charge on the website of the Museum of Kraków: <http://muzeumkrakowa.pl/>.

The set prepared by us consists of the historical part, source materials and presentation, which is a tool for conducting lessons.

We hope that the materials we have developed will become a real support for teachers in their work.

# KL Plaszow

4 KM OD RYNKU GŁÓWNEGO W KRAKOWIE

materiały edukacyjne  
**Część III. Prezentacja**

Opracowanie:  
Monika Bednarek, Marta Śmietana

dofinansowano ze środków  
Ministra Kultury  
i Dziedzictwa Narodowego

## KL PLASZOW: TOPOGRAFIA OBOZU

» Zadania w oparciu o relacje (cz. II) i analizę fot. 7, 8, 9, 10:

- Wymień poszczególne części obozu (fot. 7).
- Wskaż obiekty znajdujące się na terenie obozu (fot. 7).
- Porównaj plan obozu (fot. 7) ze zdjęciem lotniczym (fot. 8).
- Wskaż, którą część obozu widać na fot. 9 i nazwij zlokalizowane w niej miejsca i obiekty (jest to współcześnie wykonana panorama powstała z połączenia zdjęć historycznych).



## KL PLASZOW: TOPOGRAFIA OBOZU

### Fot. 10.

Teren poobozowy  
współcześnie, ortofotomapa,  
wł. Geoport.pl

Opracowane przez pracowników Muzeum Krakowa w 2020 roku materiały edukacyjne dla nauczycieli "KL Plaszow. 4 kilometry od Rynku Głównego w Krakowie", wł. MHK

Educational materials for teachers – "KL Plaszow. 4 kilometres away from the Main Market Square in Kraków", prepared by museum's employees, property of MHK

## Informowanie i popularyzacja

## Information and publicity

### Korespondencja

Muzeum Krakowa udziela wielu wyjaśnień i odpowiedzi na pytania dotyczące KL Plaszow. W 2020 roku odpowiedzieliśmy na około 25 pism, poruszających przede wszystkim kwestię kształtu i zakresu upamiętnienia byłego obozu. Zapytania pochodziły zarówno od osób prywatnych, jak i radnych, posłów, polityków i działaczy społecznych. Część pism skierowano bezpośrednio do Muzeum, zaś na pozostałe odpowiedzi udzieliła Gmina Miejska Kraków, przy wsparciu Muzeum Krakowa.

### Media

Od kilku lat widzimy rosnące zainteresowanie mediów historią i kwestią upamiętnienia KL Plaszow. Ta tendencja bardzo nas cieszy, jest bowiem efektem naszych działań edukacyjnych związanych z wiedzą o płaszowskim obozie. Konsekwencją naszej współpracy z mediami jest coraz bardziej zgodna ze stanem faktycznym prezentacja historii KL Plaszow.

W roku 2020 dziennikarze wielokrotnie opisywali kolejne działania, mające na

### Correspondence

The Museum of Kraków provides many explanations and answers to questions about KL Plaszow. In 2020 we responded to about 25 letters, which mainly dealt with the issue of the shape and scope of commemoration of the former camp. The questions came from individuals as well as from councillors, parliamentarians, politicians and social activists. Some of the letters were addressed directly to the Museum, while the others were answered by the Municipality of Kraków, with the support of the Museum of Kraków.

### Mass media

For several years now we have seen growing media interest in the history and commemoration of KL Plaszow. We are very pleased with this trend, because it is the result of our educational activities related to the knowledge about the Plaszow camp. As a consequence of our cooperation with the media, the presentation of the history of the Plaszow Concentration Camp is more and more consistent with the actual state of affairs.

celu upamiętnienie KL Plaszow poprzez powołanie nowej instytucji – opiekuna miejsca pamięci. Cieszymy się, że Muzeum Krakowa było częścią tego procesu.

In 2020, journalists repeatedly described further activities aimed at commemorating the Plaszow camp by establishing a new institution - the caretaker of the memorial site. We are glad that the Museum of Kraków has been a part of this process.

Nasze miasto • Aktualności

Komunikat archiwalny

## Muzeum – Miejsce Pamięci KL Plaszow ruszy 1 stycznia 2021 r.

media 13 lipca 2020 r.

AA

List intencyjny w sprawie utworzenia „Muzeum – Miejsca Pamięci KL Plaszow w Krakowie. Niemiecki nazistowski obóz pracy i obóz koncentracyjny (1942-1945)” został podpisany przez Ministerstwo Kultury i Dziedzictwa Narodowego oraz Miasto Kraków. Nowe muzeum obejmie obszar ok. 40 hektarów i będzie samorządową instytucją kultury Gminy Miejskiej Kraków współprowadzoną przez resort kultury.

## Krzyż na H-górze na terenie KL Plaszow trafi do renowacji. Koszt: 92 tys. zł

14.11.2020 11:00



Wydarzenia - Sprawy międzynarodowe - obóz koncentracyjny KL Plaszow

## Kraków. Do 31 stycznia konsultacje w sprawie przyszłości terenów byłego obozu KL Plaszow

(MM) • 29 stycznia

Sporo emocji wywołuje dyskusja na temat utworzenia muzeum na terenie byłego obozu koncentracyjnego w Plaszowie. Podczas śródowej sesji Rady Miasta protestowało kilkudziesięciu mieszkańców, którzy chcą by ten teren nadal mógł być dostępny dla mieszkańców w celach rekreacyjnych.

## Bitwa o sposób upamiętnienia KL Plaszow. Radni: "tak" dla dialogu, "nie" dla rekreacji

Malgorzata Mrowiec • 30 września



29.12.2018 krakow teren byłego obozu koncentracyjnego niemiecki nazistowski hitlerowski obóz koncentracyjny plaszow fot. anna kaczmarek / dziennik polski / polska press.anna kaczmarek / Polska Press



## Kraków. Dłuższa dyskusja wokół budzącego emocje Miejsca Pamięci KL Plaszow

Malgorzata Mrowiec • 3 stycznia



## Konsultacje społeczne

31 marca 2020 roku został ogłoszony niemal dwustustronicowy raport końcowy (<https://dialogspoleczny.krakow.pl/wp-content/uploads/2020/04/Raport-koncowy-KLPlaszow.pdf>), podsumowujący zainicjowane przez Prezydenta Miasta Krakowa Jacka Majchrowskiego konsultacje społeczne dotyczące powstawania Muzeum – Miejsca Pamięci KL Plaszow w Krakowie, które trwały od czerwca poprzedniego roku.

Dokument ten jest podsumowaniem uwag i postulatów zgłaszanych przez mieszkańców Krakowa, którzy wzięli udział w konsultacjach. Znalazły się w nim również odpowiedzi, udzielane w poszczególnych sprawach przez reprezentujące w danej kwestii Gminę Miejską Kraków jednostki.

Muzeum Krakowa powierzono funkcje eksperta merytorycznego, odpowiedzialnego zarówno za prezentację problematyki historycznej, oraz specjalisty w zakresie sposobów upamiętniania miejsc związanych z ludobójstwem. W tym charakterze angażowaliśmy się zarówno w trakcie konsultacji, jak i podczas opracowywania raportu z nich.

## Public consultations

On 31 March 2020, a nearly two-page final report (<https://dialogspoleczny.krakow.pl/wp-content/uploads/2020/04/Raport-koncowy-KLPlaszow.pdf>) was published, summarizing the public consultations initiated by the Mayor of Kraków, Jacek Majchrowski, concerning the creation of the Museum - KL Plaszow Memorial in Krakow, which started in June last year.

This document is a summary of remarks and postulates made by the inhabitants of Kraków, who took part in the consultations. It also includes answers given by the units representing the Municipality of Kraków on a particular issue.

The Museum of Kraków has been entrusted with the function of a substantive expert, responsible both for the presentation of historical issues, and a specialist in the ways of commemorating places associated with genocide. In this capacity we were involved both during the consultations and in drafting the report on them.

The social dialogue revealed a strong polarization of the opinion of Kraków's residents, which is expressed above all

Dialog społeczny ujawnił silną polaryzację opinii krakowian, której wyrazem jest przede wszystkim niezgoda na proponowaną formę upamiętnienia KL Plaszow. Ruch sprzeciwu wobec istniejącego projektu architektonicznego nowego muzeum skupiony jest wokół funkcjonującej na Facebooku grupy „Stop ogradzaniu Krzemionek”.

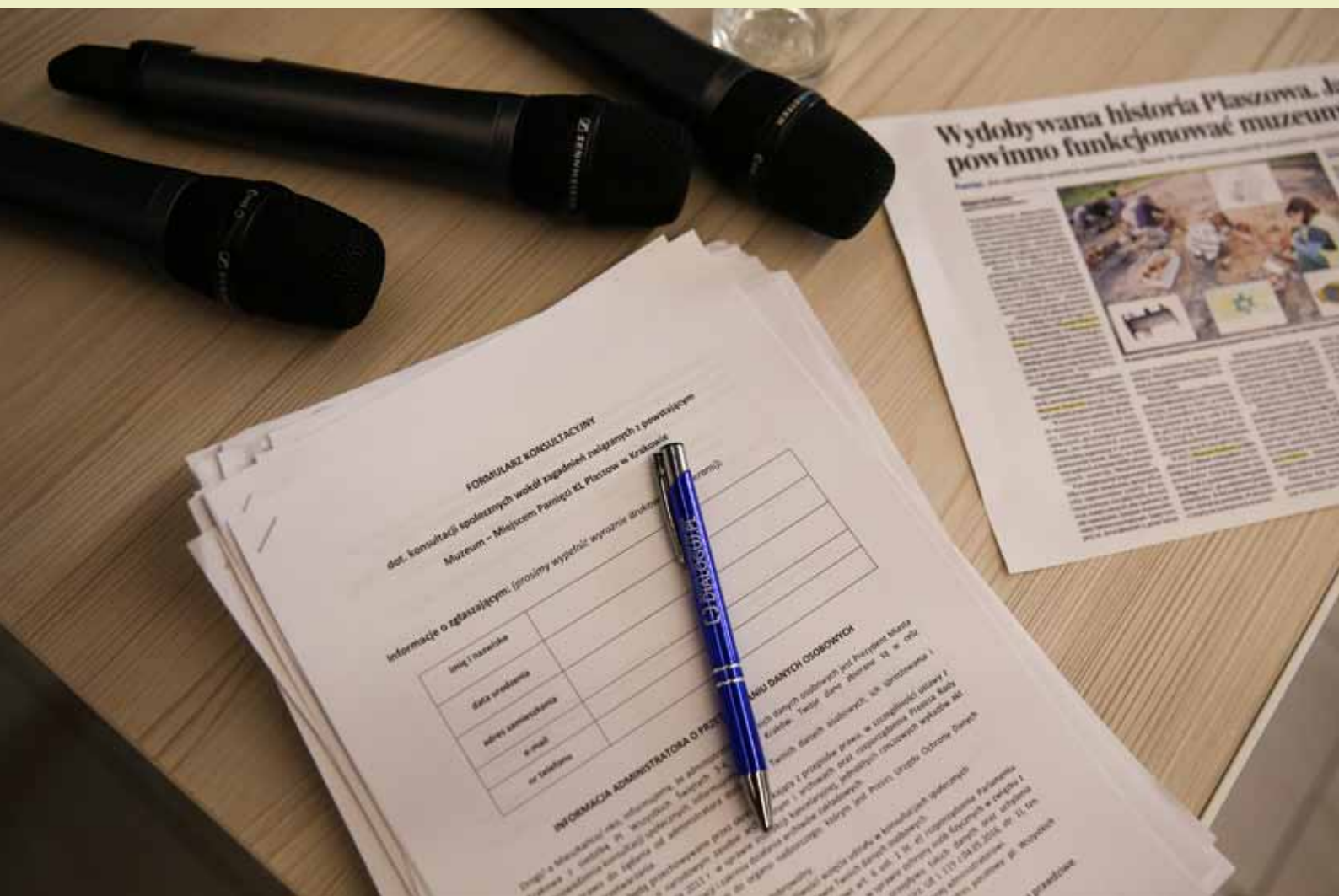
Wobec faktu, że koncepcja upamiętnienia KL Plaszow budzi silne emocje, zadaniem przyszłego opiekuna miejsca pamięci będzie również budowanie dialogu wokół wspólnej idei pamięci, której centrum stanie się przyszłe muzeum na terenie KL Plaszow.

**Formularz konsultacyjny z konsultacji społecznych dotyczących utworzenia Muzeum – Miejsca Pamięci KL Plaszow w Krakowie, fot. K. Bednarczyk, wł. MHK**

in their disagreement with the proposed form of commemoration of KL Plaszow. The opposition movement against the existing architectural design of the new museum is focused on the Facebook group „Stop Fencing Krzemionki”.

In view of the fact that the concept of commemoration of KL Plaszow evokes strong emotions, the task of the future caretaker of the memorial site will also be to build a dialogue around the common idea of remembrance, the centre of which will be the future museum on the grounds of KL Plaszow.

**Consultation form on public consultations concerning the establishment of the Museum - Memorial Site of KL Plaszow in Kraków, photo by K. Bednarczyk, property of the Museum of Krakow**



# Skład Rady Społecznej

## ds. utworzenia Muzeum

### – Miejsca Pamięci na terenie byłego obozu KL Plaszow

#### Przewodniczącą Rady Społecznej:

dr **Marek Lasota** – Dyrektor Muzeum Armii Krajowej im. gen. Emila Fieldorfa „Nila”

#### Członkowie Rady Społecznej:

prof. dr hab. **Jerzy Aleksandrowicz**  
Katedra Psychoterapii Collegium Medicum Uniwersytetu Jagiellońskiego

#### **Jacek Bednarz**

Radny miasta Krakowa, członek Zarządu Dzielnicy XIII Podgórze

#### prof. dr hab. **Andrzej Chwalba**

Kierownik Zakładu Antropologii Historycznej Instytutu Historii Uniwersytetu Jagiellońskiego

#### dr **Piotr M. A. Cywiński**

Dyrektor Państwowego Muzeum Auschwitz-Birkenau

#### dr hab. **Michał Galas**

Dyrektor Instytutu Judaistyki Uniwersytetu Jagiellońskiego, Kierownik Zakładu Historii Judaizmu i Literatur Żydowskich

#### **Lili Haber**

Przewodnicząca Związku Krakowian w Izraelu

#### **Tadeusz Jakubowicz**

Przewodniczący Gminy Wyznaniowej Żydowskiej w Krakowie

#### dr **Jan Janczykowski**

Małopolski Wojewódzki Konserwator Zabytków (w latach 2003–2018)

#### **Adam Kalita**

Radny Miasta Krakowa

#### **Teresa Kwiatkowska**

Radna Miasta Krakowa

#### **Paweł Kubisztal**

Prezes Zarządu Stowarzyszenia PODGÓRZE.PL

#### dr hab. **Andrzej Kulig**

Zastępca Prezydenta Miasta Krakowa

#### **Janusz Makuch**

Dyrektor Festiwalu Kultury Żydowskiej w Krakowie

#### **Orit Margalio**

Instytut Pamięci Męczenników i Bohaterów Holokaustu Yad Vashem

#### ks. abp dr hab. **Grzegorz Ryś**

Instytut Historii Uniwersytetu Papieskiego Jana Pawła II w Krakowie

#### **Michael Schudrich**

Naczelny Rabin Polski

#### prof. dr hab. **Aleksander Skotnicki**

Prezes Zarządu Fundacji Stradomskie Centrum Dialogu

#### dr **Jörg Skriebeleit**

Dyrektor KZ-Gedenkstätte Flossenbürg

#### **Kazimierz Świst**

Polski Związek Byłych Więźniów Politycznych Hitlerowskich Więzień i Obozów Koncentracyjnych

#### **Marian Turski**

Międzynarodowa Rada Oświęcimska

#### **Marek Zając**

Międzynarodowa Rada Oświęcimska

prof. dr hab. **Franciszek Ziejka**

Przewodniczący Społecznego Komitetu Odnowy Zabytków Krakowa

#### dr **Anna Ziółkowska**

Dyrektor Muzeum Martyrologicznego w Żabikowie



# Composition of the Social Board for the Creation of the Museum – Memorial Site on the grounds of the former KL Plaszow

## Chair of the Social Board:

**Marek Lasota**, PhD – Director of the Home Army Museum in Kraków

## Members of the Social Board:

prof. **Jerzy Aleksandrowicz**, PhD  
Department of Psychotherapy at Collegium Medicum,  
Jagiellonian University

### **Jacek Bednarz**

Member of Kraków City Council, Member of 13th Podgórze District Board

Prof. **Andrzej Chwalba**, PhD – Head of the Department of Historical Anthropology, Institute of History, Jagiellonian University

### **Piotr M. A. Cywiński**, PhD

Director of the Auschwitz-Birkenau State Museum

### dr hab. **Michał Galas**

Director of the Institute of Judaism of the Jagiellonian University, Head of the Department of the History of Judaism and Jewish Literature

### **Lili Haber**

President of the Association of Krakovians in Israel

### **Tadeusz Jakubowicz**

President of the Jewish Religious Community in Kraków

### **Jan Janczykowski**, PhD

Conservator of Małopolska Voivodship (in years 2003–2018)

### **Adam Kalita**

Member of Kraków City Council

### **Teresa Kwiatkowska**

Member of Kraków City Council

### **Paweł Kubisztal**

President of the Board of PODGÓRZE.PL Association

### Assoc. Prof. **Andrzej Kulig**

Deputy Mayor of the City of Kraków

### **Janusz Makuch**

Director of the Jewish Cultural Festival in Kraków

### **Orit Margaliot**

Yad Vashem Holocaust Martyrs' and Heroes' Remembrance Authority

### Bishop **Grzegorz Ryś**, Assoc. Prof.

Institute of History, Pontifical University of John Paul II in Kraków

### **Michael Schudrich**

Chief Rabbi of Poland

### Prof. **Aleksander Skotnicki**, PhD

President of the Board of the Stradomskie Dialogue Centre Foundation

### **Jörg Skriebeleit**, PhD

Director of KZ-Gedenkstätte Flossenbürg

### **Kazimierz Świst**

Polish Union of Former Political Prisoners of Hitler's Prisons and Concentration Camps

### **Marian Tursk**

International Auschwitz Council

### **Marek Zając**

International Auschwitz Council

Prof. **Franciszek Ziejka**, PhD  
Citizens' Committee for the Restoration of Historical Monuments of Kraków

### **Anna Ziółkowska**, PhD

Director of the Martyrological Museum in Żabików

## Zespół scenariuszowy:

Monika Bednarek – Muzeum Krakowa  
Marta Śmietana – Muzeum Krakowa  
Kamil Karski – Muzeum Krakowa  
Ryszard Kotarba – Instytut Pamięci  
Narodowej  
Beata Łabno – Muzeum Krakowa  
Tomasz Owoc  
dr hab. Roma Sendyka, prof. UJ –  
Uniwersytet Jagielloński

### **Współpraca:**

Katarzyna Kocik – Muzeum Krakowa  
Robert Kulig – Muzeum Krakowa  
Karolina Ożóg – Muzeum Krakowa

### **Dokumentacja fotograficzna:**

Katarzyna Bednarczyk

Muzeum Krakowa  
Pracownia Muzeum – Miejsce Pamięci  
na terenie byłego KL Plaszow  
ul. Lipowa 4, 30-702 Kraków  
tel. +48 12 257 10 17 wewn.119  
e-mail: plaszow@mhk.pl

## Scenario team:

Monika Bednarek – Museum of Kraków  
Marta Śmietana – Museum of Kraków  
Kamil Karski – Museum of Kraków  
Ryszard Kotarba – Institute of National  
Remembrance  
Beata Łabno – Museum of Kraków  
Tomasz Owoc  
Assoc. Prof. Roma Sendyka,  
– Jagiellonian University

### **Cooperation:**

Katarzyna Kocik – Museum of Kraków  
Robert Kulig – Museum of Kraków  
Karolina Ożóg – Museum of Kraków

### **Photographic documentation:**

Katarzyna Bednarczyk

Museum of Kraków  
Museum Workshop – Memorial Site in  
the former KL Plaszow  
ul. Lipowa 4, 30-702 Kraków  
tel. +48 12 257 10 17 ext.119  
e-mail: plaszow@mhk.pl



### **Poprzednie raporty:**

Miejsce Pamięci KL Plaszow. Raport za okres 2016–2017. Muzeum Historyczne Miasta Krakowa:

<http://muzeumkrakowa.pl/oddzialy/publikacje-w-wersji-pdf>

Miejsce Pamięci KL Plaszow. Raport za okres 2018–2019:

<https://www.muzeumkrakowa.pl/images/upload/KL%20Plaszow.%20Raport%20za%20lata%202018-2019.pdf>

### **Cyfrowe Archiwum KL Plaszow:**

<https://ca.muzeumkrakowa.pl/>



### **Previous reports:**

KL Plaszow Memorial. Report for years 2016–2017. Historical Museum of the City of Kraków:

<http://muzeumkrakowa.pl/oddzialy/publikacje-w-wersji-pdf>

KL Plaszow Memorial. Report for years 2018–2019:

<https://www.muzeumkrakowa.pl/images/upload/KL%20Plaszow.%20Raport%20za%20lata%202018-2019.pdf>

### **KL Plaszow Digital Archive:**

<https://ca.muzeumkrakowa.pl/>





Kraków



Muzeum Krakowa

Ulica Pomorska

# trasa pamięci

Apteka pod Orłem

Fabryka Emalia Oskara Schindlera

KL Płaszów

Ul. Pomorska 2

Centrum Obsługi  
Zwiedzających  
Rynek Główny 1  
tel. 12 426 50 60  
[www.muzeumkrakowa.pl](http://www.muzeumkrakowa.pl)

Pl. Bohaterów Getta 18

Ul. Lipowa 4

Ul. Jerozolimska



Muzeum Krakowa

