

Marta Śmietana

ORCID: 0000-0003-1449-1878

Muzeum KL Plaszow

„KL Plaszow. Miejsce po, miejsce bez”. Nowa wystawa plenerowa na terenie miejsca pamięci

**“KL Plaszow. A Site After, a Site Without”.
New Outdoor Exhibition in the Memorial
Site Area**

Abstrakt

Artykuł jest omówieniem realizacji procesu uczytelniania miejsca pamięci KL Plaszow, na który złożyły się: wystawa plenerowa pn. *KL Plaszow. Miejsce po, miejsce bez*, oznaczenie granic cmentarzy żydowskich, wykonanie obrysu placu apelowego i historycznych dróg, ustawienie punktów terenowych i tablic informacyjnych. Uczytelniony obszar oddano do użytku odwiedzającym 15 marca 2024 roku. Tekst przedstawia założenia organizacyjne ekspozycji, która wraz z wymienionymi oznaczeniami stanowi obecnie podstawowy nośnik wiedzy o historii miejsca pamięci KL Plaszow. Artykuł, prezentując upamiętnienie zrealizowane przez Muzeum KL Plaszow w nieogrodzonym i cały czas dostępnym terenie, porusza także kwestie odpowiedzialności muzeum za ten obszar, narażony na wiele wynikających z jego obecnego charakteru ryzyk.

Słowa kluczowe

KL Plaszow, miejsce pamięci, muzeum, uczytelnienie, autentyzm

Abstract

This article contains a discussion of the process that was aimed to visualize historic features and artefacts at the KL Plaszow memorial site, and included: mounting an outdoor exhibition titled *KL Plaszow. A Site After, a Site Without*, marking the boundaries of the Jewish cemeteries, the perimeter of the roll-call ground, and historical roads, installing feature signs and information boards. The area with its historic features visualized was opened to visitors on 15 March 2024. The text presents organisational guidelines for the exhibition that, together with the indicated markings and features, forms a fundamental source of knowledge of the KL Plaszow memorial site history. This article, while presenting the commemoration project completed by the KL Plaszow Museum in an unfenced and permanently accessible area, also addresses the question of museum's responsibility for the site that faces multiple risks posed by its current nature.

Key words

KL Plaszow, memorial site, museum, visualization, authenticity

1 stycznia 2021 roku zostało powołane Muzeum KL Plaszow (MKLP). Miejsce pamięci po byłym obozie Plaszow zyskało oficjalnego opiekuna. Misją muzeum jest zachowanie pamięci o byłym niemieckim nazistowskim obozie pracy i koncentracyjnym Plaszow, czego istotnym przejawem jest troska o poobozową przestrzeń. Jednak dopiero przejście do praktycznej realizacji tego zadania pokazało, jak wiele uważności wymaga znalezienie właściwych środków wyrazu, by ten cel osiągnąć. Było to szczególnie istotne wobec faktu, że przestrzeń poobozowa jest niemal całkowicie pozbawiona wyraźnych, materialnych śladów swojej przeszłości i tym samym opowieść o jej historii jest zależna od wrażliwości i kompetencji muzealników – i każdego z odwiedzających.

Miejsce pamięci

„Miejsce pamięci” to termin, który każdy zajmujący się pamięcią Zagłady i drugiej wojny światowej powtarzał niezliczoną ilość razy. Odmieniamy go w nazwach instytucji – tych, w których pracujemy, i tych, którymi w trakcie naszej zawodowej aktywności się zajmujemy. Rozmawiamy o nim z przedstawicielami mediów, zamieszczamy w artykułach naukowych. Nawołujemy do szacunku, stawiając „miejsce pamięci” w centrum naszej uwagi i troski. Trudność pojawia się wówczas, gdy próbujemy nadać tym słowom rzeczywisty wymiar. Ten problem dotyczy również Muzeum KL Plaszow, którego pełna nazwa brzmi: „Muzeum – **Miejsce Pamięci** [wyróżnienie autorki] KL Plaszow w Krakowie. Niemiecki nazistowski obóz pracy i obóz koncentracyjny (1942–1945) (w organizacji)”.

W okresie Polski Ludowej określenie „miejsce pamięci” łączone było głównie z martyrologią Polaków, a uzupełnione słowem „narodowe” pełniło często rolę zastępy dymnej dla aktów w istocie pamięci przeciwnych. Zaciemniało żywe wspomnienia Ocalałych (zarówno Żydów, jak i Polaków oraz przedstawicieli innych narodowości), odbierało znaczenie miejscom zagłady Żydów, przesuwając akcenty i podnosząc liczbę polskich ofiar niemieckiego nazizmu. Określenie to było wówczas przede wszystkim narzędziem państwowej polityki pamięci, która w wielu sytuacjach pozbawiała ofiary i ich rodziny możliwości przeżywania osobistych wspomnień, zawłaszczając i deprecjonując żywą pamięć społeczną. Skutkiem uprawianej przez władzę polityki pamięci stały się również zmiany, które silnie zakorzeniły się w świadomości i języku. Pamięć łączyła się nieodwołalnie z martyrologią i karą, a każde z tych słów, na skutek ich nadużywania w publicznym dyskursie, coraz bardziej traciło swe rzeczywiste znaczenie. Pozornie komunikując o śmierci, utracie i tragedii, w gruncie rzeczy przedstawiało znaczyć cokolwiek.

Polski pejzaż pamięci początku XXI wieku kształtowała z jednej strony wciąż istniejąca Rada Ochrony Pamięci Walk i Męczeństwa¹,

1 Rada Ochrony Pamięci Walk i Męczeństwa działała w latach 1988–2016, inicjując i koordynując działania związane z upamiętnianiem miejsc i postaci związanych z walką i męczeństwem Narodu Polskiego w kraju i za granicą; zob. Ustawa

odpowiedzialna za oficjalne upamiętnienia, a z drugiej – coraz bardziej dynamiczny i twórczy ruch rodzimych badaczy zajmujących się kwestiami pamięci². Równolegle zachodziły głębokie procesy polityczne (z akcesem do Unii Europejskiej na pierwszym miejscu), społeczne i obyczajowe, na skutek których dotychczasowe pojmowanie pamięci, przekładające się głównie na pomnikową wykładnię, zaczęło przeżywać swój zmierzch. Zjawiska te znajdowały odbicie w muzealnictwie. Upamiętnienia tworzone po 2000 roku powstawały w innej niż dotychczas formie bądź ulegały modyfikacjom. Wyrazem tego były m.in. działania podejmowane zarówno w odniesieniu do dużych założeń komemoratywnych, jak były obóz zagłady w Bełżcu (2004)³, jak i dotyczące mniejszych upamiętnień, jak np. krakowska Apteka pod Orłem (2004)⁴.

Wcześniejszą statą ekspozycję w miejscu pamięci Apteka pod Orłem udostępniono w 1983 roku⁵. To właśnie tam po raz pierwszy oficjalnie opowiedziano o KL Płaszow, jednak historia obozu była tylko częścią narracji o funkcjonowaniu i zagładzie krakowskiego getta. Dopiero po czterdziestu latach ustanowiono instytucję odpowiedzialną wyłącznie za pamięć o byłym obozie i jego ofiarach.

Powołanie Muzeum KL Płaszow poprzedziły trwające od 2016 roku działania prowadzone przez zespół Muzeum Krakowa i jego zewnętrznych współpracowników. Jednym z najważniejszych zadań, które udało się zrealizować w latach 2016–2020, było opracowanie scenariusza przyszłego upamiętnienia (2017) oraz przeprowadzenie badań archeologicznych terenu poobozowego⁶. Scenariusz postawił w centrum uwagi miejsce pamięci, opisując je jako autentycznego świadka śmierci i cierpienia ofiar. Przy czym trzeba podkreślić, że w muzeach-miejscach pamięci za autentyczne uznaje się to, co uda się zachować, czyli ślady przeszłości, a nie próby przywołania historii poprzez jej rekonstrukcje⁷. Należy jednak mieć na względzie, jak ważne są umiar i wyczcucie

z dnia 21 stycznia 1988 r. o Radzie Ochrony Pamięci Walk i Męczeństwa (Dz.U. z 1988 r., nr 2, poz. 2); Ustawa z dnia 16 marca 2000 r. o zmianie ustawy o Radzie Ochrony Pamięci Walk i Męczeństwa (Dz.U. z 2000 r., nr 31, poz. 382); Ustawa z dnia 29 kwietnia 2016 r. o zmianie ustawy o Instytucji Pamięci Narodowej – Komisji Ścigania Zbrodni przeciwko Narodowi Polskiemu oraz niektórych innych ustaw (Dz.U. z 2016 r., poz. 749).

2 R. Nycz, *Polska Pamięć*, „Teksty Drugie” 2016, nr 6, s. 7–14.

3 *Muzeum – Miejsce Pamięci w Bełżcu*, Teatr NN.pl, www.teatrnn.pl/leksykon/artykuly/muzeum-miejsce-pamieci-w-belzcu (dostęp: 15.04.2024).

4 J. Salwiński, *Pamięć i historia II wojny światowej w działalności Muzeum Historycznego Miasta Krakowa*, [w:] *Apteka pod Orłem. Historia i pamięć*, Kraków 2013, s. 142–147.

5 Ibidem.

6 M. Bednarek et al., *Miejsce Pamięci KL Płaszow. Raport za okres 2016–2017*, Kraków 2016; M. Śmietana et al., *Miejsce Pamięci KL Płaszow. Raport za okres 2018–2019*, Kraków 2019.

7 K. Karski, M. Śmietana, *Badania archeologiczne jako sposób odkrywania autentyczności Miejsca Pamięci KL Płaszow*, [w:] *Materiałne pozostałości konfliktów i zbrodni XX wieku w świetle najnowszych badań archeologicznych*, pod red. W. Węglińskiej i H. Mik, Gdańsk 2019, s. 104.

związane z oparciem muzealnej narracji na takim rozumieniu autentyzmu. Na wiążące się z tym ryzyka wskazują m.in. badacze tacy jak Justyna Kowalska-Leder⁸.

Kolejność

Działania upamiętniające KL Plaszow rozpoczęły się w momencie, w którym wszystkie istotne przestrzenie poobozowe na terenie Polski nie tylko były objęte od lat instytucjonalną opieką, lecz także podlegały (często już kilkukrotnym) transformacjom w dążeniu – jeśli to możliwe – do uczynienia zachowanych śladów przeszłości. Jeśli takich rozwiązań nie dało się przeprowadzić, stosowano zabiegi symboliczne. Forma oficjalnej pamięci, w tym także kształtowanej przez muzea, uległa przez ostatnie ćwierć wieku zasadniczej zmianie. Odbiciem tych procesów był także scenariusz upamiętnienia KL Plaszow. Dokument uwzględniał nie tylko nakładane na instytucję powinności w zakresie ochrony powierzonej mu przestrzeni, lecz także szerszą refleksję kulturoznawczą wraz z włączeniem w proces upamiętnienia czynników zewnętrznych, w tym przede wszystkim społecznych, ale też ekonomicznych, które mają bądź mogą mieć wpływ na powstające muzeum.

Z historycznego obszaru 80 ha, który zajmował obóz w momencie likwidacji⁹, blisko połowę wchłonęło rozrastające się w okresie powojennym miasto. Zachowane w stanie niezabudowanym 37 ha zostało w 2002 roku wpisanych do rejestru zabytków. Na terenie poobozowym w momencie obejmowania go muzealną opieką znajdowały się pozostałości infrastruktury obozowej, głównie betonowe relikty, oraz Szary Dom, jedyny w całości zachowany budynek, użytkowany od chwili jego wybudowania w 1925 roku do 2017 roku. Czytelne były także ślady niwelacji i przekształceń, którym miejsce zostało poddane w czasie funkcjonowania ZAL i KL Plaszow. Obszar przecinały drogi i ścieżki, wytyczone w większości przed 1942 rokiem, pełniące wciąż swoją komunikacyjną rolę; nadal widoczny był kształt placu apelowego, uczyniony podczas prac prowadzonych w terenie w latach 2013–2015¹⁰. Obszar miejsca pamięci był silnie porośnięty roślinnością, wymagał więc zgodnego z obecnie stosowanymi praktykami planu konserwacji zieleni. Dodatkowo na terenie poobozowym znajdowało się siedem pomników¹¹ oraz znaki informujące odwiedzających o historii miejsca¹².

Przed Muzeum KL Plaszow stało jedno najważniejsze zadanie: upamiętnienie byłego obozu pracy i koncentracyjnego. Jak napisałam

8 J. Kowalska-Leder, *Fetyzyzacja autentyczności – casus muzeum-miejsca pamięci*, „Zagłada Żydów. Studia i Materiały” 2021, nr 17, s. 73–98.

9 R. Kotarba, *Żydzi Krakowa w dobie zagłady. ZAL/KL Plaszow*, Warszawa–Kraków 2022, passim.

10 Archiwum Głównego Urzędu Geodezji i Kartografii (GUGiK), zdjęcia lotnicze sygn. ZDJ_2013_RGB_16_1093_584999 (2013 r.) i ZDJ_2015_RGB_13_1775_187338 (2015 r.).

11 K. Karski, M. Śmietana, *Badania archeologiczne...*, s. 110.

12 K. Kocik, *KL Plaszow – pomiędzy historią a polityką pamięci*, „Krzysztofory. Zeszyty Naukowe Muzeum Historycznego Miasta Krakowa” 2020, nr 38, s. 246.

uprzednio, zgodnie z duchem wypracowanego w Muzeum Krakowa scenariusza najważniejszą osią opowieści o miejscu pamięci jest teren poobozowy. Koncentracja na prymarnej roli zachowanej przestrzeni nie tylko wynikała z przekonania i doświadczenia autorów scenariusza, lecz także miała źródło w praktyce pozostałych, istniejących od lat muzeów - miejsc pamięci. Zdecydowano, że obszar poobozowy poddany zostanie wyłącznie niezbędnym uczytelnieniom, a wszystkie zastosowane w terenie środki będą komentarzem do zastanego krajobrazu miejsca pamięci. W terenie nie pojawią się żadne formy rekonstrukcyjne, a narrację historyczną zbudują tablice wystawy plenerowej, uzupełnione o dodatkowe, dyskretne nośniki informacji. Przekaz ten w przyszłości rozbudowany będzie o treści prezentowane na wystawie stałej, eksponowanej w dwóch budynkach: historycznym Szarym Domu oraz nowo wybudowanym Memoriale.

Rozpoczęcie prac nad upamiętnieniem zostało poprzedzone przygotowaniem wykonawczej wersji scenariusza powstałego w 1971 roku. Na podstawie uaktualnionego opracowania ogłoszony został konkurs na koncepcję plastyczną wystawy stałej¹³. Zmodyfikowany scenariusz kładł nacisk na to, by poszczególne plany opowieści obecnej w miejscu pamięci nie tylko uzupełniały się wzajemnie, lecz także były w stanie autonomicznie przekazać odwiedzającym kompletną opowieść o historii miejsca.

W założeniu twórców scenariusza Memoriał, główny budynek ekspozycyjny, pomieści w sobie tę część ekspozycji, która w sposób chronologiczny i problemowy zaprezentuje historię obozu. By uniknąć powtórzeń, zdecydowano, że w Szarym Domu opowieść będzie dwupłaszczyznowa. Przekaz oprze się przede wszystkim na relacjach Ocalałych, opisujących emocje związane z pobytem w KL Plaszow, a słowa więźniów uzupełni historia samego budynku, świadka przeszłości. Z kolei rolą wystawy plenerowej jest przekazanie historii miejsca pamięci na podstawie jego zachowanej, autentycznej przestrzeni. Osiągnięciu tego celu służą przede wszystkim następujące środki: plansze wystawowe, punkty terenowe, okna archeologiczne i makiety. Historycznemu przekazowi w przestrzeni poobozowej towarzyszą także tablice z regulaminem oraz elementy małej architektury. Wszystkie wymienione nośniki mają jeden cel: opowiedzieć miejsce pamięci, przywrócić mu głos i w ten sposób przybliżyć odwiedzającym historię KL Plaszow, a dodatkowo sprawić, że piękny, zielony obszar utraci swoją niewinność. Czytelny komunikat o historii ma kluczowe edukacyjne znaczenie,

13 Postępowanie przeprowadzono dwukrotnie; w pierwszym, realizowanym w 2021 r., nie wybrano zwycięskiej koncepcji, ostateczne rozstrzygnięcie zostało ogłoszone 9 grudnia 2022 r. Zwycięzcą konkursu została pracownia projektowa Koza Nostra Studio, zob. *Rozstrzygnięcie konkursu na aranżację wystawy stałej*, Muzeum KL Plaszow, 9.12.2022, www.plaszow.org/aktualnosc/rozstrzygniecie-konkursu-na-aranzacje-wystawy-stalej (dostęp: 16.04.2024).

ponieważ przez brak ogrodzenia miejsce pamięci jest bezbronne wobec wszelkich form jego użytkowania.

W pierwotnym założeniu cały obszar miał zostać ogrodzony, zgodnie z praktyką stosowaną w wielu muzeach o podobnym, nie tylko martyrologicznym, charakterze. Jednak na skutek protestów krakowian, których kulminacją były odbywające się w latach 2019–2020 konsultacje społeczne¹⁴, muzeum podjęło zobowiązanie, że cały teren pozostanie otwarty, a dostęp do niego będzie możliwy dla potencjalnych użytkowników w każdej chwili. Tym większe znaczenie mają więc zabiegi podejmowane przez muzeum, by przywrócić należyń tej przestrzeni szacunek, warunkowany przede wszystkim świadomością obecności na obszarze miejsca pamięci szczątków zmarłych, zarówno ofiar obozu, jak i osób pochowanych na znajdujących się tam dwóch żydowskich cmentarzach.

Przez ostatnie kilkadziesiąt lat teren miejsca pamięci bujnie porośla roślinność. Drzewa, krzewy, trawy i kwiaty zaanektowały tę przestrzeń¹⁵ i stały się równorzędnym partnerem kształtującym współczesny obraz poobozowego obszaru. Dzisiaj nie da się mówić o miejscu pamięci bez uwzględnienia roli przyrody w jego odbiorze. I choć pomocne są prace naukowców analizujące krajobrazy pozagładowe, które – najczęściej przez lata pozostawiane same sobie – kształtowane były przez naturę, to jednak często refleksja teoretyczna rozmija się z praktyką. Współczesny obraz miejsc po Holokauście ma najczęściej zielone oblicze, bardziej przypominające łąkę, park czy las niż przestrzeń, w której zadawano śmierć i cierpienie. Z tego powodu zielony charakter miejsc pamięci staje się często zachętą do aktywności, które nie do końca licują z charakterem tych przestrzeni. Edukacja jest więc procesem trudnym i wieloetapowym, a obecnie metodą staje się zasada, że mniej znaczy więcej. Mniej współczesnych znaków pamięci, a więcej miejsca na osobistą refleksję odwiedzających. Upamiętniając Zagładę, odchodzi się od działań rekonstrukcyjnych, stawia na symboliczne gesty, włączające w upamiętnienie także procesy przyrodnicze, którym podlegały przez lata miejsca pamięci. Zmiana stosunku użytkowników do miejsca pamięci jest zazwyczaj trudnym procesem, ponieważ zakłada odwrócenie wielu utrwalonych i nawarstwionych

14 *Raport końcowy wraz z załącznikami z konsultacji społecznych powstawania Muzeum – Miejsca Pamięci KL Płaszów w Krakowie*, [w:] *Muzeum – Miejsca Pamięci KL Płaszów w Krakowie – konsultacje społeczne wokół zagadnień związanych z powstającym muzeum*, Obywatelski Kraków, 4.11.2021, www.obywatelski.krakow.pl/konsultacje_spoeczne_-_zakonczone/243801,2149,komunikat,muzeum___miejsca_pamieci_kl_plaszow_w_krakowie___konsultacje_spoeczne_wokol_zagadnien_zwiazanych_z_powstajacym_muzeum.html (dostęp: 16.04.2024).

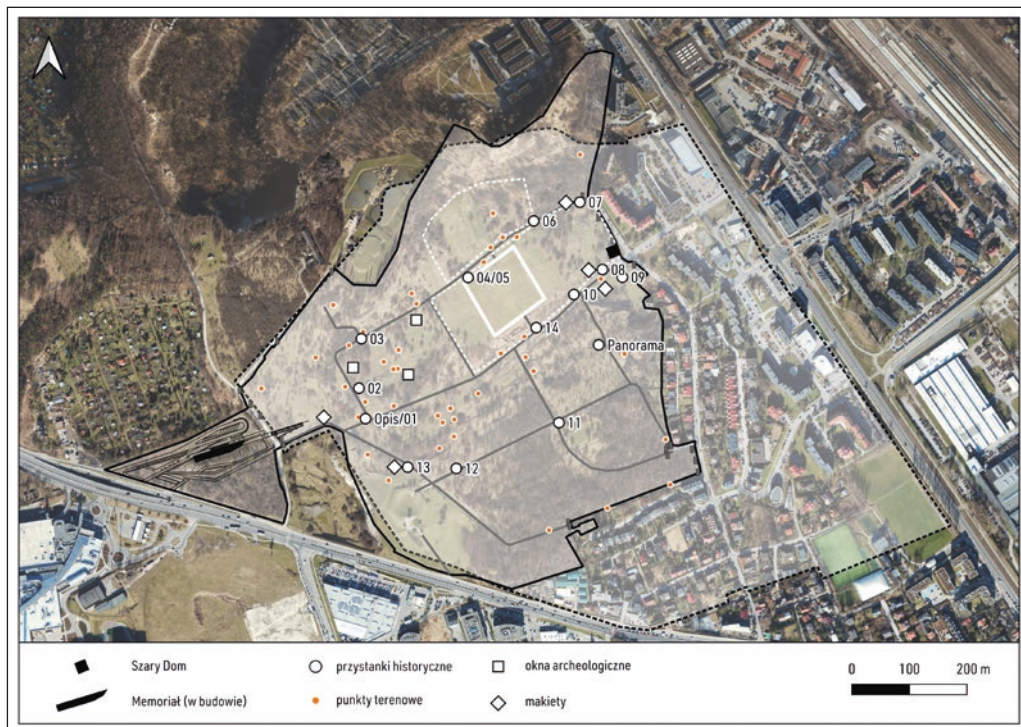
15 Archiwum Wydziału Kultury i Dziedzictwa Narodowego Urzędu Miasta Krakowa, J. Żóćciak et al., *Aktualizacja Studium historyczno-konserwatorskiego Terenu b. Obozu Koncentracyjnego Płaszów*, Kraków 2006, mps; por. S. Gawroński, B. Kotońska-Szwagrzyk, *Środowisko przyrodnicze Krzemionek Podgórskich*, „Studia nad Obszarami Historii i Pamięci. Rocznik Muzeum KL Płaszów” 2024, nr 1, s. 56–70.

obyczajów i zachowań. Przed podobnym wyzwaniem stawia muzealników teren po KL Plaszow, który przez lata nieotoczony instytucjonalną opieką zyskał w odczuciu części krakowian status nieformalnego parku.

Materiały

Historię miejsca pamięci KL Plaszow opisuje i uczytelnia kilka rodzajów nośników umieszczonych na 37 ha poobozowego obszaru (Ryc. 1). Pierwszym z nich jest składająca się z 14 ekspozytorów wystawa plenerowa KL Plaszow. *Miejsce po, miejsce bez*. Drugim – 41 punktów terenowych wskazujących lokalizacje wybranych obiektów obozowych. Następnie mamy trzy okna archeologiczne, unaoczniające odwiedzającym, do jakich materialnych relikwów odnosi się opowieść o miejscu pamięci, wreszcie pięć makiety, prezentujących zarówno historyczny obraz obozu w szczytowym momencie jego rozwoju (dwie makiety), jak i istotne obiekty związane z tą przestrzenią (trzy makiety: Szary Dom, hala przedpogrzebowa nowego cmentarza, Pomnik Ofiar Faszyzmu). Cztery typy nośników uzupełniają się wzajemnie, rozwijając poszczególne wątki opowieści o historii KL Plaszow oraz lokując je *in situ*. Ramą spinającą opowieść są zrealizowane w terenie oznaczenia granic dwóch żydowskich cmentarzy oraz obszaru placu apelowego. Oznaczone zostały także granice muzeum, wzdłuż których, w wybranych miejscach, ustawiono 23 betonowe pylony o wysokości 270 cm. Ich obecność na obrzeżach 37-hektarowego terenu ma wymiar całkowicie symboliczny (Ryc. 2).

Ryc. 1
Miejsce pamięci KL Plaszow w 2024 roku; linią przerywaną oznaczono granice obozu w 1944 roku, linią ciągłą teren Muzeum KL Plaszow, oprac. Kamil Karski





Ryc. 2
Pylony wyznaczające
granice miejsca pamięci
przy ul. Swoszowickiej,
fot. Kamil Karcki

Dzięki zastosowanym środkom opowieść o byłym obozie zyskuje realny wymiar dla każdego odwiedzającego. Przestaje być historyczną abstrakcją, a przez odesłanie do konkretności pokazuje, że to wszystko nie tylko zdarzyło się naprawdę – ale zaszło właśnie tutaj.

Celem autorów upamiętnienia był wybór i zastosowanie środków, które nie pozbawią przestrzeni jej autentyczności, ale zarazem uczynią ją w sposób wystarczający, by pozwoliła odwiedzającym zapoznać się z historią byłego obozu. Zabiegi, na które się zdecydowano, były w zamierzeniu twórców upamiętnienia wyważone, wykorzystywały i wpisywały się w warunki, które stwarza samo miejsce pamięci. Na ile było to możliwe, starano się także nie wprowadzać nowych, dominujących elementów. Jedynym odstępstwem od tego założenia są dwa ciągi schodów terenowych, które ułatwiają poruszanie się po miejscu pamięci i w wyraźny sposób znaczą stoki terenu poobozowego. Trzeci ciąg schodów prowadzi do miejsca, gdzie znajdował się barak dziecięcy.

Materiały, z których zbudowane są nośniki treści w miejscu pamięci, to wapień i beton. Z wapienia, tworzącego wzgórze krakowskich Krzemionek, gdzie został założony obóz, wykonane są drogi i ścieżki obozowe oraz opaska okalająca plac apelowy. Z betonu skonstruowane zostały bloki punktów terenowych oraz wszystkie ekspozycje ustawione w terenie, zarówno te przeznaczone pod umocowanie plansz wystawy, jak i te, na których umieszczono regulamin. Z betonu również wykonane są schody terenowe.

Wapień jest materiałem nierozdzielnie związanym z omawianym miejscem pamięci. Jego relacja z tą przestrzenią ma wymiar geologiczny oraz historyczny, był on bowiem budulcem, z którym pracowali więźniowie KL Plaszków. W zakresie, w jakim było to możliwe, wapień został użyty podczas procesu uczyniania miejsca pamięci. Jest on znakiem i symbolem tego miejsca. Chodząc po terenie miejsca pamięci,

wchodzimy w relację z jego wapiennym podłożem, znajdującym się pod powierzchnią gruntu. Przemierzając jedną z wyspanych wapiennym kruszywem ścieżek, czynimy symboliczny gest pamięci o niewolniczej pracy, do której zmuszano osadzonych w obozie.

Beton wprowadzony przez projektantów w przestrzeń miejsca pamięci jest tworzywem neutralnym, a zarazem całkowicie obcym. Szara barwa materiału wtapia się w krajobraz, a nieuchronna, dokonująca się wraz z upływającym czasem zmiana tonacji kolorystycznej jeszcze mocniej scali go z otoczeniem. I choć beton także służył jako budulec w okresie funkcjonowania obozu, to obecnie jest wyłącznie rodzajem współczesnego komentarza wprowadzonego w przestrzeń, w żaden sposób niepełniącego roli rekonstrukcyjnej. Zastosowany materiał w swojej formie nie nawiązuje do historii miejsca, a jest wyłącznie nośnikiem, na którym umieszczane są plansze przekazujące historyczne i informacyjne treści. Niewielkie w stosunku do rozległej przestrzeni rozmiary betonowych ekspozytorów nie rzucają się w oczy i pełnią służebną rolę wobec komunikatów, które przekazują. Nieco inaczej beton funkcjonuje jako materiał konstrukcyjny schodów terenowych. Ich rozmiar i odmienność – w stosunku do wszystkich obecnych w terenie obiektów – celowo wskazują na ich obcość w terenie miejsca pamięci. Rozległe schody wyraźnymi liniami wcinają się w krajobraz i przekazują komunikat o tym, że współczesność nieuchronnie odciska swój ślad na obszarze miejsca pamięci, wprowadzając konieczne modyfikacje, które jednak nie imitują historii.

Każdy z tych materiałów, zarówno beton, jak i wapień, z czasem coraz silniej wtapiać się będzie w obszar miejsca pamięci. Za ten proces odpowiedzialna jest przyroda, która obecnie jest głównym czynnikiem kształtującym krajobraz poobozowy. Bujna i ekspansywna, zagarniająca i zarastająca każdy wprowadzony tutaj element, sprawia, że historia obecna w tym miejscu wymaga nie tylko wsparcia, ale i nieustannej troski i uwagi, by raz umieszczony w przestrzeni komunikat nie stracił swojej czytelności.

Przyroda miejsca pamięci wymaga pielęgnacji, zgodnej ze stosowanymi obecnie praktykami, w duchu których proces wegetacji kontrolowany jest w trybie rotacyjnym, a okresy koszenia przeplatane są czasem swobodnego wzrostu roślinności. Taką politykę w odniesieniu do natury tej przestrzeni prowadzi od samego początku Muzeum KL Płaszów.

Dominanty

Gdy obecnie obejmujemy wzrokiem teren miejsca pamięci, w pierwszej kolejności spojrzenie skupia się na dwóch nowych elementach, które pojawiły się w przestrzeni: na opasce okalającej plac apelowy oraz na blokach wyznaczających granice dwóch żydowskich cmentarzy. Opaska powstała z wapiennego tłucznia, a bloki tworzące nieciągnięte obramienia cmentarzy wykonane są z betonu. Te dwa wyraźne zabiegi aranżacyjne wyznaczają nie tylko bardzo istotne dla historii miejsca lokalizacje, lecz także zmieniają współczesne postrzeganie tego obszaru. Dodatkowo

wzdłuż wskazanych znaczników ustawione są tablice, które przekazują informacje o historii i charakterze wyznaczonych przestrzeni. Zastosowane zabiegi nie wprowadziły żadnych dodatkowych treści w przestrzeń poobozową, a jedynie wydobyły z tego obszaru esencję jego istotności: przekaz o tym, że naznaczony jest on śmiercią i cierpieniem.

Obrysy cmentarzy i placu apelowego stały się współczesną dominantą miejsca pamięci KL Płaszów (Ryc. 3). Ich obecna czytelność nie pozwala na dalsze postrzeganie i traktowanie tego obszaru jako parku (lub mocno je utrudnia). Wyraźne oznaczenie nekropolii i placu apelowego łączy przeszłość miejsca z jego współczesną funkcją, informując, że ze względu na obecny tu zarówno materialny, jak i pamięciowy depozyt nie da się postrzegać tej przestrzeni w neutralnych kategoriach. Ponieważ już wiemy.

Wystawa

Podstawowym nośnikiem treści o historii obozu jest obecnie wystawa plenerowa *KL Płaszów. Miejsce po, miejsce bez*, otwarta 15 marca 2024 roku. Plansze wystawy, usytuowane wzdłuż podstawowej ścieżki zwiedzania, przypisane są określonym lokalizacjom w terenie poobozowym (Ryc. 4). Tytuły nadane poszczególnym nośnikom porządkują wiedzę o historii KL Płaszów.

Autorzy wystawy pierwotnie zamierzali oznaczyć poszczególne nośniki wyłącznie numerami, jednak w toku pracy nad ekspozycją zdecydowano, że nadanie nagłówek nie tylko uporządkuje prace samych realizatorów, ale przede wszystkim będzie pomocne dla odwiedzających, bo już na wstępie wprowadzi ich w poruszaną w każdym punkcie tematykę. Tytuły poszczególnych plansz wystawy plenerowej *KL Płaszów. Miejsce po, miejsce bez* przedstawiają się następująco:

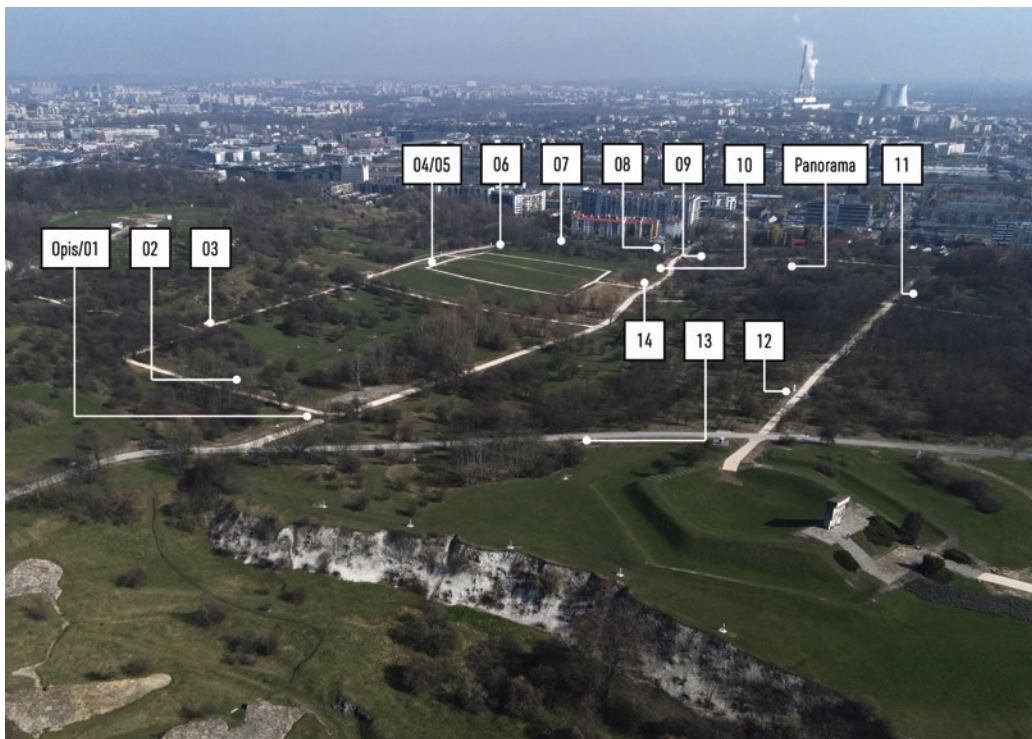
- Historia obozu i opis wystawy / 01 – Rewir
- 02 – Obszar gospodarczy
- 03 – Baraki mieszkalne (część dla kobiet i Kinderheim)
- 04/05 – Cmentarze żydowskie / Kwarantanna
- 06 – Masowy grób
- 07 – Hala przedpogrzebowa
- 08 – Szary Dom
- 09 – Kamieniołomy
- 10 – Obóz Pracy Wychowawczej dla Polaków
- 11 – Masowy grób
- 12 – Obszar przemysłowy
- 13 – Masowy grób
- 14 – Plac apelowy
- Panorama

Każda z wymienionych plansz opowiada o części historii byłego obozu, która nie zamyka się wyłącznie w latach jego funkcjonowania – ta historia trwa, bo w ziemi wciąż są jej ślady, a my je uwidaczniamy.

Ryc. 3
Oznaczenie granic żydowskich cmentarzy, w głębi widoczny uczytelniony obrys placu apelowego, fot. Kamil KarSKI



Ryc. 4
Lokalizacja plansz wystawy stałej w przestrzeni miejsca pamięci KL Płaszów, fot. Kamil KarSKI



Do przedobozowego czasu odsyłają ekspozytyry opisujące dwa żydowskie cmentarze, na których zbudowano obóz, oraz halę przedpogrzebową jednego z nich. Szary Dom stanowi łącznik między czasem przed wojną, w jej trakcie i po niej. Topografię KL Plaszow odwiedzający rozpoznaje dzięki planszom z nazwami: Rewir, Baraki mieszkalne, Kwarantanna, Obóz Pracy Wychowawczej dla Polaków, Obszar przemysłowy i Plac apelowy. Trzy nośniki zlokalizowane są w miejscach trzech masowych grobów. Plansza ustawiona w miejscu, gdzie znajdował się barak kobiecy, przypomina o jednym z najbardziej dramatycznych momentów w historii KL Plaszow, gdy 14 maja 1944 roku wystano do KL Auschwitz transport ok. 1,6 tys. więźniów, w tym 300 dzieci¹⁶. Rzeźnianie w całości założenia umożliwiają dwa ekspozytyry: Historyczne zdjęcie lotnicze i Panorama (Ryc. 7, 8).

Wejście na trasę zwiedzania wytyczoną przez plansze wystawy możliwe jest w każdym momencie, jednak rekomenduje się, by rozpocząć wizytę od miejsca, przy którym w przyszłości stanie budynek Memoriału, przy ulicy Swoszowickiej, od planszy, na której umieszczone zostały informacje o historii KL Plaszow ze zdjęciem lotniczym z 1944 roku i opisem wystawy. Proponowany kierunek zwiedzania, zgodny z numeracją kolejnych ekspozytorów, pozwoli odwiedzającym zapoznać się z najistotniejszymi dla historii byłego obozu faktami i ułokować je we współczesnej przestrzeni miejsca pamięci. Wybór tematów poruszonych w obrębie wystawy podyktowany był potrzebą dotarcia do odbiorcy z niezbędnym historycznym przekazem, a zarazem miał umożliwić zwiedzanie miejsca pamięci w czasie około 1,5 godziny.

Nośniki wystawy zarówno pełnią rolę stale obecnego w miejscu pamięci przewodnika, jak i stanowią wsparcie w działaniach edukatorów. Doświadczenie, wywiedzione m.in. z pracy z poprzednią ekspozycją¹⁷, pokazuje, że podczas oprowadzania w terenie pomocne są przede wszystkim wielkoformatowe historyczne fotografie (zamiast mniejszych wydruków pokazywanych przez przewodnika), które oglądać może cała grupa jednocześnie, co nie zakłóca zwiedzania.

Składającą się z dwóch paneli ekspozycyjnych powierzchnię każdej planszy wypełnia przekaz historyczny (Ryc. 7, 8). Budują go tekst kuratorski, fragmenty relacji byłych więźniów oraz materiały ilustracyjny

16 R. Kotarba, *Żydzi Krakowa...*, s. 493–496.

17 Wystawa plenerowa „KL Plaszow” w miejscu pamięci została udostępniona zwiedzającym w listopadzie 2017 r. i była eksponowana do grudnia 2023 r. Jej podstawowym elementem kompozycyjnym były wielkoformatowe historyczne fotografie byłego obozu, na których za pomocą graficznego zabiegu zaznaczone zostały postacie ludzkie. Historię obozu opowiadano zarówno poprzez komentarz kuratorski, jak i fragmenty relacji byłych więźniów. Ogólny zarys kompozycyjny poprzedniej wystawy był zbliżony do obecnie prezentowanej ekspozycji. Autorami oddanej w 2017 r. wystawy byli pracownicy Muzeum Krakowa oraz studenci tworzący Kolektyw Kuratorski działający w ramach Ośrodka Badań nad Kulturami Pamięci Wydziału Polonistyki Uniwersytetu Jagiellońskiego; więcej na ten temat: M. Bednarek et al., *Miejsce Pamięci KL Plaszow...*, s. 59.

Ryc. 5
Plansza wystawy stałej
ustawiona w miejscu,
w którym znajdowały się
baraki dla kobiet,
fot. Katarzyna Bednarczyk



Ryc. 6
Plansza wystawy stałej przy
wejściu na plac apelowy
od strony ul. Abrahama,
fot. Kamil Karski



(fotografie, infografiki, mapy). Treść prezentowana na planszach jest zarówno merytoryczna, jak i w założeniu autorów ma zawierać w sobie emocjonalny ładunek, za co odpowiadają przede wszystkim słowa byłych więźniów. Są to fragmenty relacji składanych przez nich bezpośrednio po zakończeniu wojny, pamiętników pisanych w późniejszym czasie, jak i notacji dokonywanych bliżej czasów współczesnych.

Tekst historyczny składa się z ok. 1000 znaków. Jego autorami są kuratorzy wystawy: Monika Bednarek, Kamil Karski i Marta Śmietana. Zasady, zgodnie z którymi konstruowano opisy, to merytoryczna rzetelność i szeroko pojęta dostępność. Teksty kuratorskie opisują historyczne miejsca, wskazywane przez poszczególne plansze. Operując konkretem, podają podstawowe informacje, które dzięki swej zwięzłości umożliwiają zbudowanie obrazu historycznej rzeczywistości KL Plaszow, zarówno podczas celowej wizyty, jak i w trakcie przypadkowego pobytu w miejscu pamięci. Uproszczenie historycznego przekazu nie słyca go, lecz służy popularyzacji przekazywanych treści. Wszystkie zawarte na opisanych nośnikach teksty prezentowane są w trzech wersjach językowych: po polsku, angielsku i hebrajsku, a każdy z obiektów zostanie w przyszłości uzupełniony o kod QR odsyłający do audioprzewodnika.

Fragmenty relacji użyte podczas konstruowania wystawy zostały w większości złożone w okresie tużpowojennym jako część ogromnego projektu realizowanego przez Centralną Żydowską Komisję Historyczną (CŻKH), mającego m.in. udokumentować Zagładę przez zeznania świadków¹⁸. Obecnie w Żydowskim Instytucie Historycznym w Warszawie znajduje się zasób ponad 700 relacji dotyczących KL Plaszow i jest on jednym z podstawowych źródeł wiedzy o historii byłego obozu. Uzupełniają go relacje składane na potrzeby procesu Amona Götha, zgromadzone w publikacji wydanej także przez CŻKH pt. *Proces ludobójcy Amona Goetha*¹⁹, oraz same akta procesowe²⁰. Dodatkowym źródłem są relacje, akta i zeznania gromadzone w związku ze zbieraniem dowodów przeciwko członkom załogi KL Plaszow, znajdujące się przede wszystkim w archiwach Instytutu Pamięci Narodowej i Instytutu Yad Vashem. Dodatkowo w okresie późniejszym realizowane były projekty gromadzące relacje ustne Ocalałych, czego przykładem jest m.in. działalność USC Shoah Foundation²¹ oraz Fortunoff Video Archive For Holocaust Testimonies²². Z tych zasobów korzystali twórcy wystawy, poszukując

18 A. Haska, „Zbadać i wyświecić”. *Centralna Żydowska Komisja Historyczna (1944-1947)*, „Zagłada Żydów. Studia i Materiały” 2017, nr 13, s. 110-137.

19 *Proces ludobójcy Amona Goetha przed Najwyższym Trybunałem Narodowym*, w oprac. T. Cypriana et al., Warszawa-Łódź-Kraków 1947.

20 M.in. Archiwum Instytutu Pamięci Narodowej, GK 174/351, GK 174/352, GK 174/375, GK 196/39, GK 196/40, GK 196/41, GK 196/45, GK 196/47, GK 351/345 - akta w sprawie Amona Leopolda Götha.

21 USC Shoah Foundation, www.sfi.usc.edu (dostęp: 22.02.2024).

22 Fortunoff Video Archive For Holocaust Testimonies, www.fortunoff.library.yale.edu (dostęp: 22.02.2024).

Ryc. 7
 Pierwsza plansza wystawy stałej prezentująca historię KL Plaszow, ustawiona w miejscu, w którym w przyszłości odwiedzający (po zwiedzeniu wystawy w Memoriale) wchodzić będą na teren miejsca pamięci, fot. Kamil Karski



Ryc. 8
 Plansza prezentująca historyczną panoramę KL Plaszow, fot. Kamil Karski



Ryc. 9
 Punkt terenowy umieszczony przy relikwach obozowej pralni i umywalni, fot. Kamil Karski



fragmentów relacji, które zdołają przybliżyć odwiedzającym miejsce pamięci rzeczywistość byłego obozu. Krótkie fragmenty zaczerpnięte z relacji świadków znajdujące się na planszach wystawy są słowami wprowadzającymi w osobisty wymiar wielkiej historii. Ich obecność na planszach ma ogromne znaczenie: otwiera przestrzeń na wyobrażenie oraz, być może, także empatię.

Fotografie użyte podczas konstruowania wystawy zostały wykonane w okresie funkcjonowania KL Plaszow. Zbiór ten liczy blisko 250 zdjęć, które znajdują się przede wszystkim w zasobach pięciu instytucji: Instytutu Pamięci Narodowej, Muzeum Holokaustu w Waszyngtonie, Instytutu Yad Vashem i Archiwum Domu Bojowników Getta w Izraelu oraz wspomnianego już Żydowskiego Instytutu Historycznego w Warszawie. Wszystkie fotografie są czarno-białe, żadna z nich nie jest sygnowana²³. Autorzy wystawy starali się za pomocą dostępnego materiału zdjęciowego dać wgląd w rzeczywistość byłego obozu. W większości wypadków zabieg ten był możliwy, a na odstępstwo zdecydowano się w odniesieniu do trzech plansz wskazujących lokalizację masowych grobów. Wynikało to z dwóch przyczyn. Po pierwsze z braku zdjęć ilustrujących te przestrzenie, po drugie zaś – z niestosowności takiego zabiegu, nawet wówczas, gdyby wskazane fotografie się zachowały. Z tego powodu zdecydowano, że o masowych grobach opowie współczesna technologia. Wizualizacja numerycznego modelu terenu wykonana metodą skanowania laserowego (LIDAR)²⁴ pokazuje współczesny wygląd tych miejsc. Obrazy zamieszczone na planszach uświadamiają, że rzeźba terenu wciąż zachowuje odcisk dokonanej w tym miejscu zbrodni.

Uzupełnieniem przekazu na każdym z ekspozytorów są dwie mapy. Pierwsza wskazuje historyczny obszar, do którego odnosi się dany opis. Druga, znajdująca się na stopie ekspozytora, określa aktualną lokalizację odwiedzającego, co ułatwia orientację w rozległym terenie. Nośniki o pozornie dużych wymiarach (wys. 220 cm, szer. 190 cm, grub. 20 cm) wtapiają się w 37-hektarową poobozową przestrzeń.

Celem autorów wystawy było opowiedzenie historii KL Plaszow przez jak najbardziej zgodne z historyczną lokalizacją umieszczenie plansz, a zarazem zorientowanie ich w taki sposób, by odwiedzający miejsce pamięci, stojąc przed konkretnym ekspozytorem, obejmował wzrokiem dokładnie tę część przestrzeni, która opisana jest na nośniku. Założenie to w większości wypadków udało się spełnić, choć w niektórych miejscach na przeszkodzie precyzji stanęła rzeźba terenu bądź znajdująca się tam infrastruktura techniczna (wodna, gazowa i kanalizacyjna). W takich

23 Więcej na temat fotografii wykonanych w czasie funkcjonowania KL Plaszow: M. Śmietana, *Fotografie z KL Plaszow*, „Krzysztofory. Zeszyty Naukowe Muzeum Historycznego Miasta Krakowa” 2020, nr 38, s. 121–148.

24 Por. K. Karski, *Archeologia nadmiaru. Podsumowanie wyników badań archeologicznych KL Plaszow z lat 2016–2019*, „Krzysztofory. Zeszyty Naukowe Muzeum Historycznego Miasta Krakowa” 2020, nr 38, s. 41–68.

sytuacjach twórcy wystawy starali się znaleźć rozwiązanie kompromisowe i jak najbardziej czytelne dla odwiedzającego.

Poruszanie się po różnicowanym pod względem wysokości terenie poobozowym umożliwiając dwa ciągi schodów terenowych, ułatwiające bezpieczny dostęp do trudniej osiągalnych lokalizacji. Dotarcie do tych miejsc dla osób poruszających się na wózkach inwalidzkich jest możliwe poprzez skorzystanie z obecnych w terenie dróg, stanowiących w tym przypadku rodzaj łagodnego objazdu.

Punkty terenowe

Punkty terenowe to nazwa, która w powstałym w 2017 roku scenariuszu wystawy stałej została nadana znacznikom pozwalającym opisać relikty zachowane w obszarze poobozowym. Z czasem to określenie zrosło się z myśleniem o terenie i jego uczytelnieniu i stało się częścią opowieści o miejscu pamięci, uzupełniającą narrację wystawy plenerowej.

Czterdzieści jeden betonowych sześciennych bloków o boku 50 cm rozmieszczonych na obszarze miejsca pamięci oznacza miejsca ważne dla historii KL Plaszow (Ryc. 9). Bloki te zlokalizowane są przede wszystkim w części przemysłowo-gospodarczej byłego obozu, w której zachowanych jest najwięcej materialnych śladów przeszłości. Znajdująca się na nich treść zawiera nazwę lokalizacji, do której odwołuje się dany nośnik, np. oddział chirurgii, barak lekarzy i grabarzy, staw przeciwpożarowy itd. Punkty terenowe umieszczone są najczęściej przy istniejących szczątkowych reliktach architektury obozowej oraz tam, gdzie obecnie nie zachował się żaden ślad przeszłości, ale dane miejsce pełniło istotną rolę w historii KL Plaszow. Funkcjonalność komunikacyjna tych nośników wzrosła wraz z wyposażeniem muzeum w wirtualny przewodnik, za pośrednictwem którego odwiedzający będzie mógł poznać rozbudowaną historię miejsc i budynków wskazywanych przez znaczniki. Obecnie jedynym uzupełnieniem zawartych na nich zwięzłych treści są wydana w 2024 roku przez MKLP mapa oraz dotychczasowe publikacje, w tym przede wszystkim *KL Plaszow. Przewodnik archeologiczny*²⁵.

Choć punkty terenowe przede wszystkim oznaczają szczątkowo zachowane relikty, to także wskazują na nieobecność materialnych śladów historii KL Plaszow. Ich ascetyczna i zwięzła w przekazie forma pozwala dostrzec autentyczność poobozowej przestrzeni. Nośniki odwołują się do wiedzy, wyobraźni i empatii odwiedzającego miejsce pamięci. Treścią przekazu są nazwy nieistniejących miejsc i budynków. Nawet wówczas, gdy wiedzę o obiektach, do których odsyłają, przekazywać będą dodatkowe materiały udostępnione przez muzeum, to wciąż od odwiedzającego miejsce pamięci będzie zależało, na ile możliwe będzie przywołanie historycznego istnienia tych obiektów do jego świadomości. Betonowe, ascetyczne punkty terenowe są symbolem braku – i jednocześnie zaproszeniem do wypełnienia pustki aktywną pamięcią.

25 K. Karski, *KL Plaszow. Przewodnik archeologiczny*, Kraków 2020.

Okna archeologiczne

Kolejnymi nośnikami historycznego przekazu są trzy okna archeologiczne znajdujące się w obszarze miejsca pamięci. Przez szklaną szybę w rozmiarze 2 m × 2 m odwiedzający może zobaczyć fragmenty infrastruktury obozowej zachowane pod powierzchnią gruntu. Są to relikty kanalizacji, fundament obozowej piekarni i usytuowana przy baraku nr 24 ścieżka wykonana z użyciem fragmentów żydowskich nagrobków pochodzących z cmentarzy, na których założony był obóz (Ryc. 10, 11).

Badania archeologiczne prowadzone przez Muzeum Krakowa w latach 2016–2019 pozwoliły nie tylko pozyskać ponad 13 tys. eksponatów i uzupełnić wiedzę na temat topografii KL Płaszów, lecz także rozeznaczyć potencjał ekspozycyjny miejsca pamięci. Obecność okien w terenie poobozowym jest skutkiem wieloletnich przygotowań do upamiętnienia KL Płaszów poprzez budowanie i uzupełnianie wiedzy na temat tego obszaru, także w kluczu archeologicznym, a zarazem kolejnym dążeniem do podkreślenia autentyczności tej przestrzeni.

Okna archeologiczne to szczególnie świadkowie przeszłości. Poprzez to, że odstaniają historię wciąż obecną pod powierzchnią darni, są potwierdzeniem i unaocznieniem przekazu zawartego w dokumentach i opowieściach świadków. Są też dowodem na to, jak blisko pod stopami odwiedzających miejsce pamięci znajduje się warstwa bogata w historyczne treści – relikty i artefakty związane z historią KL Płaszów.

Zakończenie

Według autorów zwięzłe treści umieszczone na planszach wystawy plenerowej, uzupełnione o informacje przekazywane za pośrednictwem punktów terenowych, okien archeologicznych i makiet, są wystarczające, by odwiedzający miejsce pamięci zdobył podstawową wiedzę o historii KL Płaszów. Przekaz umieszczony w terenie poobozowym uzupełniają dodatkowe, uczyelnione ślady przeszłości. Są to zabezpieczone, utwardzone i wysypane nowym kruszywem drogi i ścieżki obozowe (z których większość została wytyczona przed założeniem KL Płaszów i jest użytkowana także obecnie), oznaczony żwirowym obrysem plac apelowy oraz dwa żydowskie cmentarze otoczone betonowymi znacznikami.

Te ostatnie: plac apelowy i cmentarze stały się dominantami przestrzeni poobozowej. Widoczne najbardziej (choć porośnięte roślinnością, lecz jednak wyraźnie oznaczone), wskazują na porządek pamięci, do którego odsyłają pozostałe obecne w terenie znaki. Śmierć i praca, obóz i to, co zostało przez wojnę zniszczone: szacunek należny zmarłym. Mocne, wizualne znaki, które dobitnie zdominowały przestrzeń po zakończeniu prac nad upamiętnieniem, w jakiś sposób wymknęły się pierwotnym założeniom scenariusza i podkreśliły na końcu jeszcze mocniej to, co ważne.

Historyczną opowieść uzupełniają także siedem pomników postawionych na terenie miejsca pamięci w okresie powojennym²⁶. Wszystkie one od lat są wpisane w muzealną narrację jako świadectwo pamięci o KL Płaszow. Pozostaną w miejscach, w których je ustawiono i w których zastało je Muzeum KL Płaszow.

W przyszłości cały opisany przekaz znajdujący się na tym terenie zostanie uzupełniony o wystawę stałą, która prezentowana będzie w budynkach Memoriału i Szarego Domu (Ryc. 12). Tym samym odwiedzający miejsce pamięci KL Płaszow będzie miał możliwość wyboru zdywersyfikowanego komunikatu, dzięki któremu pozna historię byłego obozu. Jednak należy raz jeszcze podkreślić, że niezależnie od planów rozwoju muzeum i poszerzenia dostępnych w nim treści obszar miejsca pamięci jest szczególnym świadkiem przeszłości. I żaden przekaz historyczny budowany na podstawie zachowanych dokumentów i źródeł mówionych nie będzie w stanie zastąpić doświadczenia, które zdobyć można wyłącznie dzięki osobistemu pobytowi w tej przestrzeni. Oddanie do użytku odwiedzającym uczytelnionego i poddanego renowacji terenu miejsca pamięci wychodzi także naprzeciw potrzebom muzealników, którzy od ośmiu lat poszukują właściwych narzędzi, by opowiadać o przeszłości tego obszaru. Oszczędna w treści i oparta zaledwie na czternastu nośnikach wystawa stanie się przez najbliższych kilka lat najważniejszym głosem miejsca pamięci KL Płaszow.

Jednak należy mieć na względzie, że mimo zastosowanych środków przestrzeń poobozowa nie daje jasnych odpowiedzi i nie prowadzi prostą drogą. Nawet jeśli kierunek zwiedzania wytycza wystawa plenerowa, to kolejność, w jakiej będą oglądane plansze – mimo ich numeracji – zależy każdorazowo od wyboru odwiedzającego. Sposób, w jaki przemierzany będzie obszar miejsca pamięci, zapewne rzadko będzie podróżą linearną z punktu A do punktu B. Wariantywność zwiedzania może nie tylko wynikać z natury geologicznej krakowskich Krzemionek, na których obszarze założony był KL Płaszow, lecz także być wyrazem indywidualnej podróży przez historię, której zachowane ślady wymagają od odbiorcy zaangażowania woli i wyobraźni, a w konsekwencji – dokonywania wyborów. Wybór zależy także od przypadku, czyli przede wszystkim miejsca, w którym rozpoczyna się zwiedzanie KL Płaszow.

Dzisiaj obraz tej przestrzeni kształtują nie tylko zachowane relikty poobozowe, lecz także ślady kolejnych sposobów jej upamiętniania, które same stają się już następną warstwą historycznej narracji. Ze względu na wielość i zróżnicowanie komunikatów, wsłuchując się w miejsce pamięci, zarazem zbliżamy się do prawdy o nim i oddalamy od niej. Dystans wynika nie tylko z lat dzielących nas od zakończenia II wojny światowej, ale także z faktu, że nasze obecne doświadczenia, wiedza i wrażliwość silniej niż kiedykolwiek wcześniej wpływają na odbiór treści o byłym obozie. Będąc tu i teraz, przenosimy się zarazem

26 Więcej informacji dot. pomników znajdujących się na terenie poobozowym: K. Karski, M. Śmietana, *Badania archeologiczne...*, s. 103–121, s. 110.

w czas historyczny, a podstawowym medium umożliwiającym takie doświadczenie są fotografie. Ich oddziaływanie jest najsilniejsze w jednym z punktów wystawy plenerowej: Panorامية. W niej obraz historyczny nakłada się na widziany przez odwiedzającego współczesny obszar. Zabieg ten wywołuje zarazem poczucie bliskości i oddalenia; pojawia się opowieść, ale także miejsce na milczenie i ciszę – przestrzeń na osobiste doświadczenie miejsca pamięci.

Miejsce pamięci KL Plaszow jest lekcją pokory i wyobraźni. Uczy tego także muzealników, przede wszystkim poprzez trudność odnalezienia właściwych środków wyrazu, które nie zbanalizują tego, co chcemy przekazać odwiedzającym. Celem, który przyjął zespół Muzeum KL Plaszow, było oddanie głosu samej przestrzeni. Sprawienie, by czytelny stał się najważniejszy w naszym odczuciu przekaz, że oto jesteśmy w miejscu żywej pamięci, w którym wspominamy Nieobecnych. A wszystkie znaki, na które tutaj się natkniemy, mają przypominać, że choć jesteśmy w przestrzeni, która obecnie afirmuje życie, to jednak jest nade wszystko świadkiem straty, żalu, tęsknoty i śmierci. Pamięć o tym jest obowiązkiem żywych. Kolejne lata pokażą, na ile nasze wybory okazały się właściwe. ■

Ryc. 10
Okno archeologiczne,
w którym prezentowane są
relikty chodnika częściowo
wybrukowanego fragmentami
żydowskich nagrobków,
fot. Katarzyna Bednarczyk



Ryc. 11
Spacer zorganizowany
16 marca 2024 roku, dzień
po oficjalnym udostępnieniu
wystawy przez Muzeum
KL Plaszow, fot. Katarzyna
Bednarczyk



Ryc. 12
Widok na makietę
przedstawiającą Szary Dom,
w głębi znajduje się sam
budynek, fot. Katarzyna
Bednarczyk



Bibliografia

Akty prawne

Ustawa z dnia 29 kwietnia 2016 r. o zmianie ustawy o Instytucji Pamięci Narodowej – Komisji Ścigania Zbrodni przeciwko Narodowi Polskiemu oraz niektórych innych ustaw (Dz.U. z 2016 r., poz. 749).

Ustawa z dnia 16 marca 2000 r. o zmianie ustawy o Radzie Ochrony Pamięci Walk i Męczeństwa (Dz.U. z 2000 r., nr 31, poz. 382).

Ustawa z dnia 21 stycznia 1988 r. o Radzie Ochrony Pamięci Walk i Męczeństwa (Dz.U. z 1988 r., nr 2, poz. 2).

Materiały archiwalne

Akta w sprawie Amona Leopolda Götha, GK 174/351, GK 174/352, GK 174/375, GK 196/39, GK 196/40, GK 196/41, GK 196/45, GK 196/47, GK 351/345, Archiwum Instytutu Pamięci Narodowej.

Zdjęcia lotnicze: sygn. ZDJ_2013_RGB_16_1093_584999 (2013 r.), ZDJ_2015_RGB_13_1775_187338, (2015 r.), Archiwum Głównego Urzędu Geodezji i Kartografii (GUGiK).

Żółciak Jarosław, Kotarba Ryszard, Gawroński Stefan, Żółciak Katarzyna, *Aktualizacja Studium historyczno-konserwatorskiego Terenu b. Obozu Koncentracyjnego Płaszów*, Kraków 2006, mps, Archiwum Wydziału Kultury i Dziedzictwa Narodowego Urzędu Miasta Krakowa.

Opracowania

Bednarek Monika, Karski Kamil, Śmietana Marta, *Miejsce Pamięci KL Płaszów. Raport za okres 2016–2017*, Kraków 2016.

Gawroński Stefan, Kotońska-Szwagrzyk Bożena, *Środowisko przyrodnicze Krzemionek Podgórskich*, „Studia nad Obszarami Historii i Pamięci. Rocznik Muzeum KL Płaszów” 2024, nr 1, s. 56–70.

Haska Agnieszka, „Zbadać i wyświetlić”. *Centralna Żydowska Komisja Historyczna (1944–1947)*, „Zagłada Żydów. Studia i Materiały” 2017, nr 13, s. 110–137.

Karski Kamil, *KL Płaszów. Przewodnik archeologiczny*, Kraków 2020.

Karski Kamil, *Archeologia nadmiaru. Podsumowanie wyników badań archeologicznych KL Płaszów z lat 2016–2019*, „Krzysztofory. Zeszyty Naukowe Muzeum Historycznego Miasta Krakowa” 2020, nr 38, s. 41–68.

Karski Kamil, Śmietana Marta, *Badania archeologiczne jako sposób odkrywania autentyczności Miejsca Pamięci KL Płaszów*, [w:] *Materiałne pozostałości konfliktów i zbrodni XX wieku w świetle najnowszych badań archeologicznych*, pod redakcją Wirginii Węglińskiej i Hanny Mik, Gdańsk 2019, s. 103–121.

Kocik Katarzyna, *KL Płaszów – pomiędzy historią a polityką pamięci*, „Krzysztofory. Zeszyty Naukowe Muzeum Historycznego Miasta Krakowa” 2020, nr 38, s. 221–252.

Kotarba Ryszard, *Żydzi Krakowa w dobie zagłady*. ZAL/KL Płaszów, Warszawa–Kraków 2022.

Kowalska-Leder Justyna, *Fetyszycacja autentyczności – casus muzeum-miejsca pamięci*, „Zagłada Żydów. Studia i Materiały” 2021, nr 17, s. 73–98.

Nycz Ryszard, *Polska Pamięć*, „Teksty Drugie” 2016, nr 6, s. 7–14.

Proces ludobójcy Amona Goetha przed Najwyższym Trybunałem Narodowym, w opracowaniu Tadeusza Cypriana, Stanisława Kosińskiego i Marka Siewierskiego, Warszawa–Łódź–Kraków 1947.

Salwiński Jacek, *Pamięć i historia II wojny światowej w działalności Muzeum Historycznego Miasta Krakowa*, [w:] *Apteka pod Orłem. Historia i pamięć*, Kraków 2013, s. 109–156.

Śmietana Marta, *Fotografie z KL Płaszów*, „Krzysztofory. Zeszyty Naukowe Muzeum Historycznego Miasta Krakowa” 2020, nr 38, s. 121–148.

Śmietana Marta, Bednarek Monika, Karski Kamil, *Miejsce Pamięci KL Płaszów. Raport za okres 2018–2019*, Kraków 2019.

Źródła internetowe

Fortunoff Video Archive For Holocaust Testimonies, www.fortunoff.library.yale.edu (dostęp: 22.02.2024).

Muzeum – Miejsce Pamięci w Bełżcu, [www.teatrnn.pl/leksykon/artykuly/muzeum-miejsce-pamieci-w-belzcu](http://Teatr.NN.pl) (dostęp: 15.04.2024).

Raport końcowy wraz z załącznikami z konsultacji społecznych powstawania Muzeum – Miejsca Pamięci KL Płaszów w Krakowie, [w:] *Muzeum – Miejsce Pamięci KL Płaszów w Krakowie – konsultacje społeczne wokół zagadnień związanych z powstającym muzeum*, Obywatelski Kraków, 4.11.2021, www.obywatelski.krakow.pl/konsultacje_spoleczne_-_zakonczono/243801,2149,komunikat,muzeum___miejsca_pamieci_kl_plaszow_w_krakowie___konsultacje_spoleczne_wokol_zagadnien_zwiazanych_z_powstajacym_muzeum.html (dostęp: 16.04.2024).

Rozstrzygnięcie konkursu na aranżację wystawy stałej, Muzeum KL Płaszów, 9.12.2022, www.plaszow.org/aktualnosc/rozstrzygniecie-konkursu-na-aranzacje-wystawy-stalej (dostęp: 16.04.2024).

USC Shoah Foundation, www.sfi.usc.edu (dostęp: 22.02.2024).