

# MUZEUM

## KL PLASZOW

### Konkurs na opracowanie koncepcji aranżacji plastycznej wystawy stałej Muzeum – Miejsce Pamięci KL Plaszków w Krakowie. Niemiecki nazistowski oboz pracy obóz koncentracyjny (1942-1945) (w organizacji)

#### **Informacja z wizyty studyjnej**

zrealizowanej 15 września 2022 r.

W wizycie studyjnej zorganizowanej przez Organizatora Konkursu wzięto udział:

- w części I (terenowej): 8 osób zgłoszonych przez 4 możliwych Uczestników
- w części II (stacjonarnej): 6 osób zgłoszonych przez 3 możliwych Uczestników.

Program wizyty studyjnej został zrealizowany zgodnie z harmonogramem ujętym w par. 6 ust. 2 Regulaminu Konkursu.

W trakcie wizyty studyjnej zadano odpowiednio 6 pytań w części I oraz 14 pytań w części II.

Poniżej zamieszczono pytania (oznaczone barwą zieloną) wraz z odpowiedzią Organizatora Konkursu umieszczoną bezpośrednio pod treścią pytania. W przypadku, gdy odpowiedź wymagała załączenia dodatkowych plików, wyjaśnień, treści i materiałów nieujętych w niniejszej informacji fakt ten odnotowano, a odpowiedź zaznaczono pogrubioną czcionką.

---

#### Część I wizyty studyjnej (terenowa):

- 1. Jak będą wykończone wnętrza wystawy stałej w Szarym Domu i Memoriale, w tym rozwiązania dotyczące wykończenia podłóg, stolarki, tynków, zastosowanych materiałów?*

#### Szary Dom

Głównym założeniem Organizatora Konkursu jest ograniczenie ingerencji w strukturę budynku przy jednoczesnym zachowaniu elementów historycznych.

W miejscach, gdzie wyniki badań architektonicznych, konserwatorskich, archeologicznych pozwalają na rekonstrukcję elementów wyposażenia i/lub wnętrza zostaną odtworzone według stanu z lat 1943-1945. Zabiegi te dotyczą:

- odtworzenie poszycia dachu z dachówki barwy ceglastoczerwonej;
- zachowanie elementów klatki schodowej, m. in. układu i formy schodów, balustrady, pochwyty z uzupełnieniami (ryc.1.);

- wymiana okien na drewniane z zachowaniem podziałów, klamek i formy korespondujących z zachowanymi oknami w sali I ekspozycji na 1 piętrze (ryc. 2.);
- odtworzenie stolarki drzwiowej wraz z elementami takimi jak klamki, szyldy, zawiasy na historyzującą, analogiczną do zachowanych drzwi; w barwie jasnej (ryc. 3);
- powierzchnia podłóg przestrzeni komunikacyjnych (korytarze, strefa recepcyjna) zostanie wykonana w sposób korespondujący do zachowanych powierzchni klatki schodowej pomiędzy wejściem do budynku a poziomem +1 (piętro) – lastriko (ryc. 4);
- powierzchnia podłóg w pomieszczeniach ekspozycyjnych na poziomie 0 (parter), zostanie odtworzona analogicznie względem zachowanej podłogi (ryc. 5); kolorystyka i zastosowana technika nadania barwy i zabezpieczenia podłogi (np. olejowanie, malowanie) winna być wskazana przez Uczestnika Konkursu;
- powierzchnia podłóg w pomieszczeniach piwnic – beton – sposób dodatkowego opracowania począwszy od materiałów po wykonanie może zostać zaproponowany przez Wykonawcę projektu wystawy stałej.
- barwa tynków, malowań, dodatkowych elementów powierzchniowych wprowadzonych w koncepcji ekspozycji na poziomie +1 (parter) winna być zaproponowana przez Uczestnika Konkursu;
- w pomieszczeniach poziomu -1 (piwnice):
  - przewiduje się konserwację zachowanych tynków z inskrypcjami, napisami i rysunkami (zał. C2, rzut piwnic – pomieszczenia wskazane jako 'Ekspozycja' bez wskazania numeru sali)
  - przewiduje się zachowanie oryginalnych, nietynkowanych powierzchni ścian w Sali II, gdzie zachowały się strzępia ścianek działowych cel jednoosobowych, tzw. stójek.
  - aranżację pozostałych przestrzeni wskaże Wykonawca projektu aranżacji wystawy stałej.



Ryc. 1. Detal balustrady klatki schodowej, „MUZEUM MIEJSCE PAMIĘCI – KL Płaszow” – Wykonanie inwentaryzacji, ekspertyzy konstrukcyjnej, badań architektonicznych oraz badań konserwatorskich dla budynku przy ul. Jerozolimskiej 3 w Krakowie, tzw. „Szarego Domu”, oprac. Perspektywa Pracownia Architektoniczna Sp. z o. o., 2017 r.



Ryc. 2. Zachowana stolarka okienna, „MUZEUM MIEJSCE PAMIĘCI – KL Plasow” – Wykonanie inwentaryzacji, ekspertyzy konstrukcyjnej, badań architektonicznych oraz badań konserwatorskich dla budynku przy ul. Jerozolimskiej 3 w Krakowie, tzw. „Szarego Domu” , oprac. Perspektywa Pracownia Architektoniczna Sp. z o. o., 2017 r.



Ryc. 3. Drzwi osadzone wtórnie w pomieszczeniach piwnic budynku, „MUZEUM MIEJSCE PAMIĘCI – KL Plasow” – Wykonanie inwentaryzacji, ekspertyzy konstrukcyjnej, badań architektonicznych oraz badań konserwatorskich dla budynku przy ul. Jerozolimskiej 3 w Krakowie, tzw. „Szarego Domu” , oprac. Perspektywa Pracownia Architektoniczna Sp. z o. o., 2017 r.



Ryc. 4. Powierzchnia stopni oraz spocznika na poziomie 0 wykonana z lastriko, „MUZEUM MIEJSCE PAMIĘCI – KL Plaszow” – Wykonanie inwentaryzacji, ekspertyzy konstrukcyjnej, badań architektonicznych oraz badań konserwatorskich dla budynku przy ul. Jerozolimskiej 3 w Krakowie, tzw. „Szarego Domu”, oprac. Perspektywa Pracownia Architektoniczna Sp. z o. o., 2017 r.



Ryc. 5. Zachowana drewniana podłoga w pomieszczeniu na piętrze budynku, „MUZEUM MIEJSCE PAMIĘCI – KL Plaszow” – Wykonanie inwentaryzacji, ekspertyzy konstrukcyjnej, badań architektonicznych oraz badań konserwatorskich dla budynku przy ul. Jerozolimskiej 3 w Krakowie, tzw. „Szarego Domu”, oprac. Perspektywa Pracownia Architektoniczna Sp. z o. o., 2017 r.



Szary Dom jest budynkiem zabytkowym ujętym w rejestrze zabytków pod nr A-1220 z dn. 24 października 2022 r. (wraz z zachowanym terenem KL Płaszow). Zakres prac remontowych i projekt wykonawczy ww. prac zostanie uzgodniony przez Muzeum z Miejskim Konserwatorem Zabytków.

## MEMORIAŁ

Zgodnie z projektem przewiduje się następujące wykończenie części ekspozycyjnej i całego budynku Memoriału:

- ściany konstrukcyjne przy gruncie – **żelbetowe**, o grubości 30 i 40 cm, ocieplone 5 cm polistyrenu ekstrudowanego do 1.0 m poniżej poziomu gruntu, polistyren ekstrudowany klejony na izolację. Izolacja przeciwwilgociowa systemowa: izolacja grubowarstwowa bitumiczna dwuskładnikowa na podkładzie do 30 cm ponad projektowany poziom gruntu. Ściany zabezpieczone płytą drenażowo – ochronną.
- ścianę frontową – osłonowa, stalowa w konstrukcji słupowo – ryglowej będzie wypełniona ażurowo wapiennym kamieniem łupanym na dwóch rodzajach kleju systemowego – do kamienia oraz do styków kamienia z elementami stalowymi ściany osłonowej. Od strony zewnętrznej zamocowana siatka stalowa nierdzewna, pleciona, o oczku 160/279 mm, w artykulacji horyzontalnej. Bariery termiczną stanowi ściana osłonowa szklana zamocowana pomiędzy posadzką i rygłem oraz rygłem i stropodachem.
- ścianę osłonową - konstrukcja indywidualna o izolacyjności termicznej  $U_f < 2,2 \text{ W/m}^2\text{K}$  z fugą silikonową od wnętrza obiektu. Konstrukcja ściany osłonowej w systemie jest odwadniana i przewietrzana. Słupy i rygle mają stałą szerokość widokową zewnętrzną 55 mm dla słupa i 60 mm dla rygla. Profile wykonane ze stopu AlMgSi 0,5 F22 wg DIN 1748 i DIN 17615. Dobór profili następuje wg obliczeń statycznych.

*2. Czy wykończenie Szarego Domu będzie nawiązywało w rozwiązaniach formalnych do kontekstu miejsca i rozwiązań z oryginalnego projektu budynku?*

Odpowiedzi udzielono poniżej pytania 1.

*3. Czy konserwator opiniuje rozwiązania dotyczące rozwiązań wystawy stałej?*

Nie – wystawa stała w budynkach nie podlega konsultacji z Biurem Miejskiego Konserwatora Zabytków, natomiast zarówno projekt jak i wykonanie wystawy muszą uwzględniać zabytkowy charakter Szarego Domu.

*4. Czy dopuszczalne jest zaprojektowanie przesłon okiennych stałych lub czasowych w pomieszczeniach wystawy stałej w Szarym Domu?*

Ekspozycja we wnętrzach Szarego Domu powinna korespondować z otoczeniem budynku. Przesłony okienne winny być projektowane wyłącznie w uzasadnionych przypadkach.

*5. W jakiej formie zostały utrwalone relacje więźniów KL Płaszow, jak mogą być prezentowane w przestrzeni wystawy stałej w Memoriale i Szarym Domu?*

Relacje więźniów zostały utrwalone w formie relacji pisanych (rękopisów, maszynopisów), nagrań audio i audio-video. Nie przewiduje się ekspozycji oryginalnych źródeł utrwalonych na papierze. Fragmenty relacji pisanych mogą być eksponowane poprzez wydruki fragmentów relacji lub faksymile z wyraźnym zaznaczeniem iż stanowią one kopie lub druki

wielkoformatowe.

W przestrzeni Szarego Domu przewiduje się prezentację wyłącznie krótkich fragmentów cytatów, dostęp do większej ilości źródeł, w tym relacji będzie możliwy w Mediatece na poziomie +1 (piętro) Szarego Domu.

W przestrzeni wystawowej Memoriału winien rozstrzygnąć to Wykonawca projektu wystawy stałej w uzgodnieniu z Zleceniodawcą.

6. *Czy istnieje możliwość przekazania zdjęć współczesnych wnętrz przewidzianych na ekspozycję w Szarym Domu?*

Fotografie poglądowe umieszczono w skompensowanym pliku \*ZIP pod nazwą **Materiały dodatkowe 1** umieszczonym na stronie internetowej Muzeum pod adresem:  
<https://plaszow.org/aktualnosc/konkurs-na-wystawe-stala-muzeum-kl-plaszow>

Fotografie zostały wykonane w ramach zadania „MUZEUM MIEJSCE PAMIĘCI – KL Plaszow” – Wykonanie inwentaryzacji, ekspertyzy konstrukcyjnej, badań architektonicznych oraz badań konserwatorskich dla budynku przy ul. Jerozolimskiej 3 w Krakowie, tzw. „Szarego Domu”, zleconego Spółce Perspektywa Pracowania Architektoniczna przez Zarząd Inwestycji Miejskich w Krakowie w 2017 r. Numeracja zdjęć i pomieszczeń jest tożsama z oznaczeniami w załączniku C2 (s. 10-12).

---

Część II wizyty studyjnej (stacjonarna):

1. *Czy istnieje możliwość otrzymania od Organizatora Konkursu otrzymania plików edytowalnych z projektem Szarego Domu i Memoriału?*

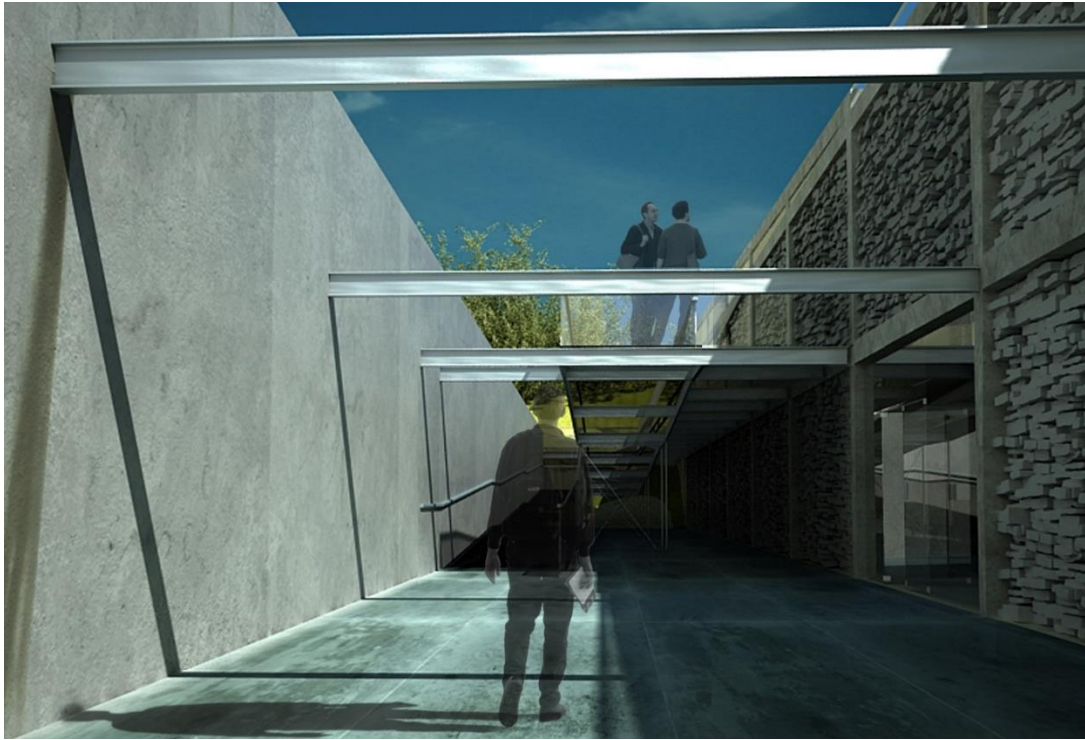
Pliki w formacie \*DWG zostaną dostarczone Uczestnikom Konkursu, którzy otrzymają zaproszenie do składania Prac konkursowych, o którym mowa w §9 ust. 17 Regulaminu Konkursu. Pakiet plików zostanie udostępniony w postaci linku do dysku sieciowego Uczestnikom konkursu w terminie 5 dni roboczych od ostatecznego terminu ogłoszenia listy wyników kwalifikacji, zgodnie z harmonogramem konkursu zawartym w §5 ust. 7, tabela wiersz 7 Regulaminu Konkursu, tj. nie później niż do 7 października 2022 r.

2. *Czy istnieje możliwość otrzymania od Organizatora Konkursu materiałów wizualnych ujętych w tabeli w Regulaminie Konkursu?*

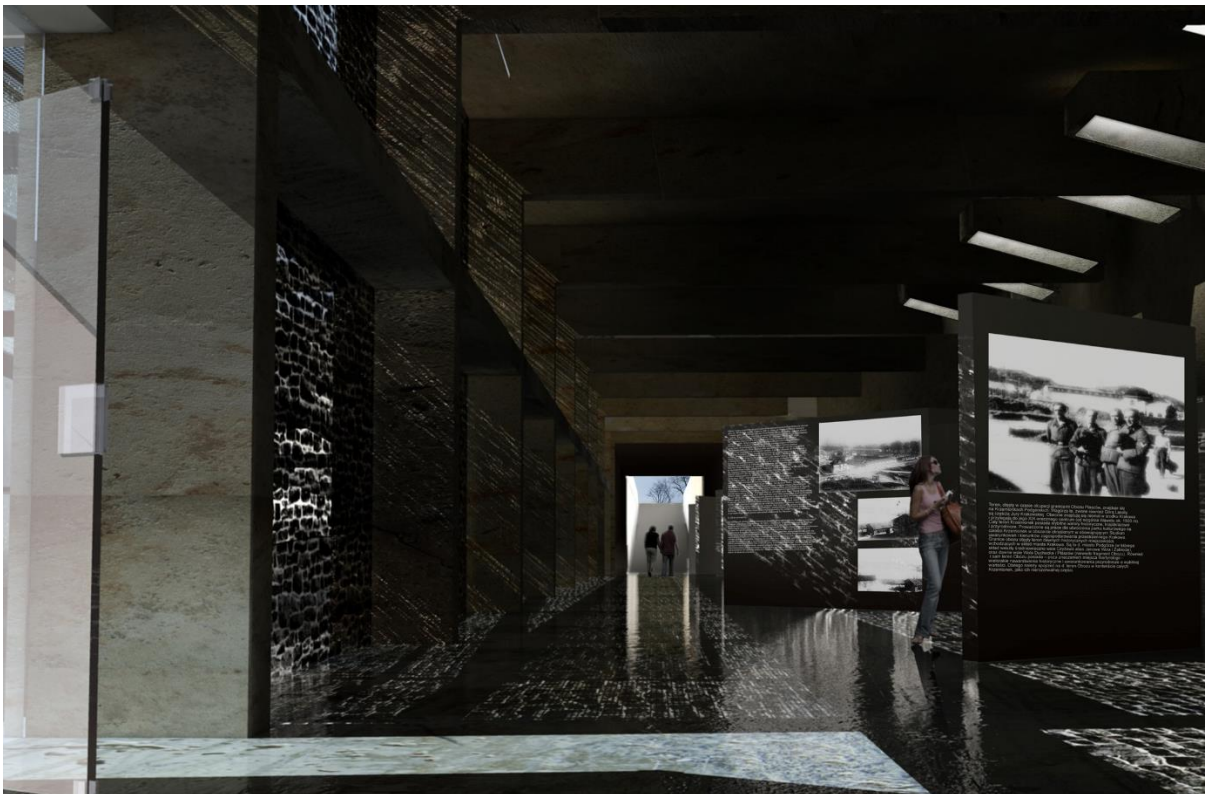
Pliki wyższej rozdzielczości zawarte w tabelach załącznik D (nr D2 i D3) zapisane jako osobne pliki graficzne wraz z listą plików zostaną dostarczone Uczestnikom Konkursu w ten sam sposób, w tym samym terminie i pod tymi samymi warunkami jak pliki \*DWG.

3. *Czy Organizator Konkursu może udostępnić wizualizacje Memoriału, Szarego Domu lub przestrzeni ekspozycyjnej?*

Organizator Konkursu dysponuje wizualizacjami Memoriału, które zamieszczone są poniżej.

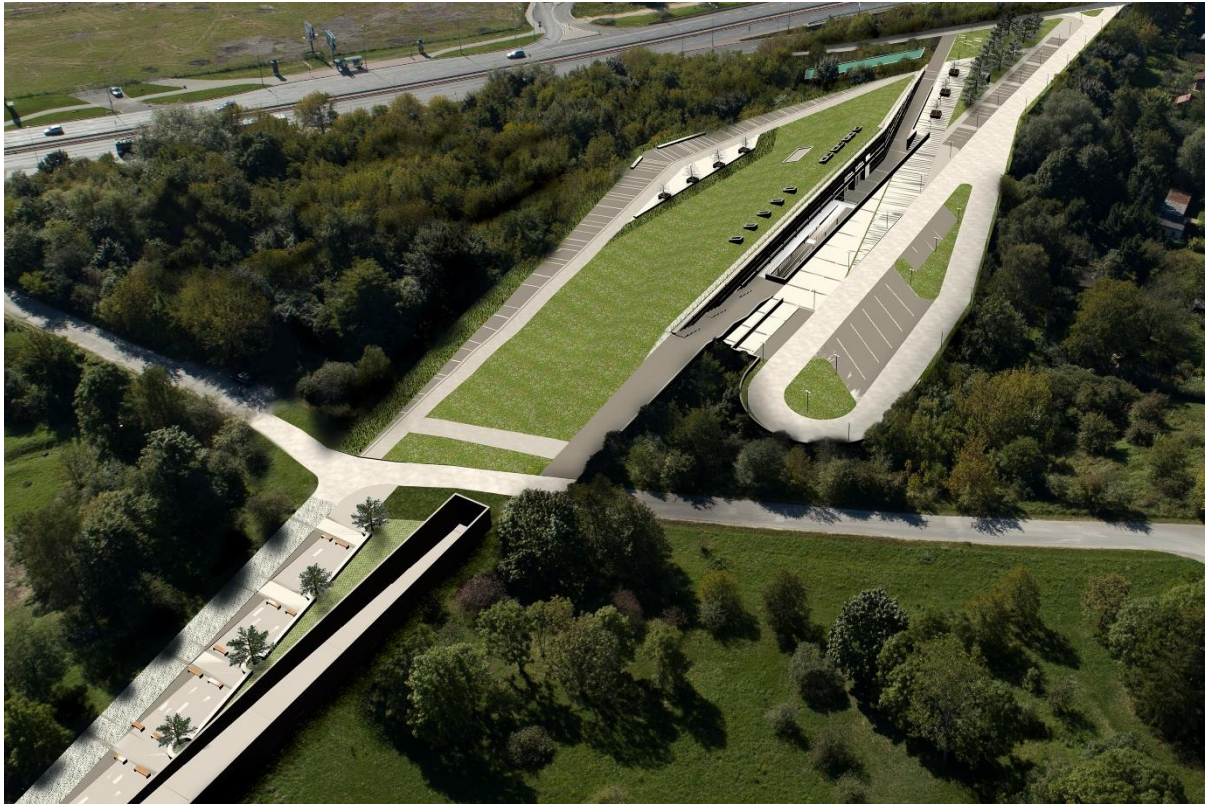


Wizualizacja przestrzeni wejściowej i ściany frontowej Memoriału, oprac. GPP Proxima Sp. Z o. o., proj. B. Czaraczew, 2008 r.

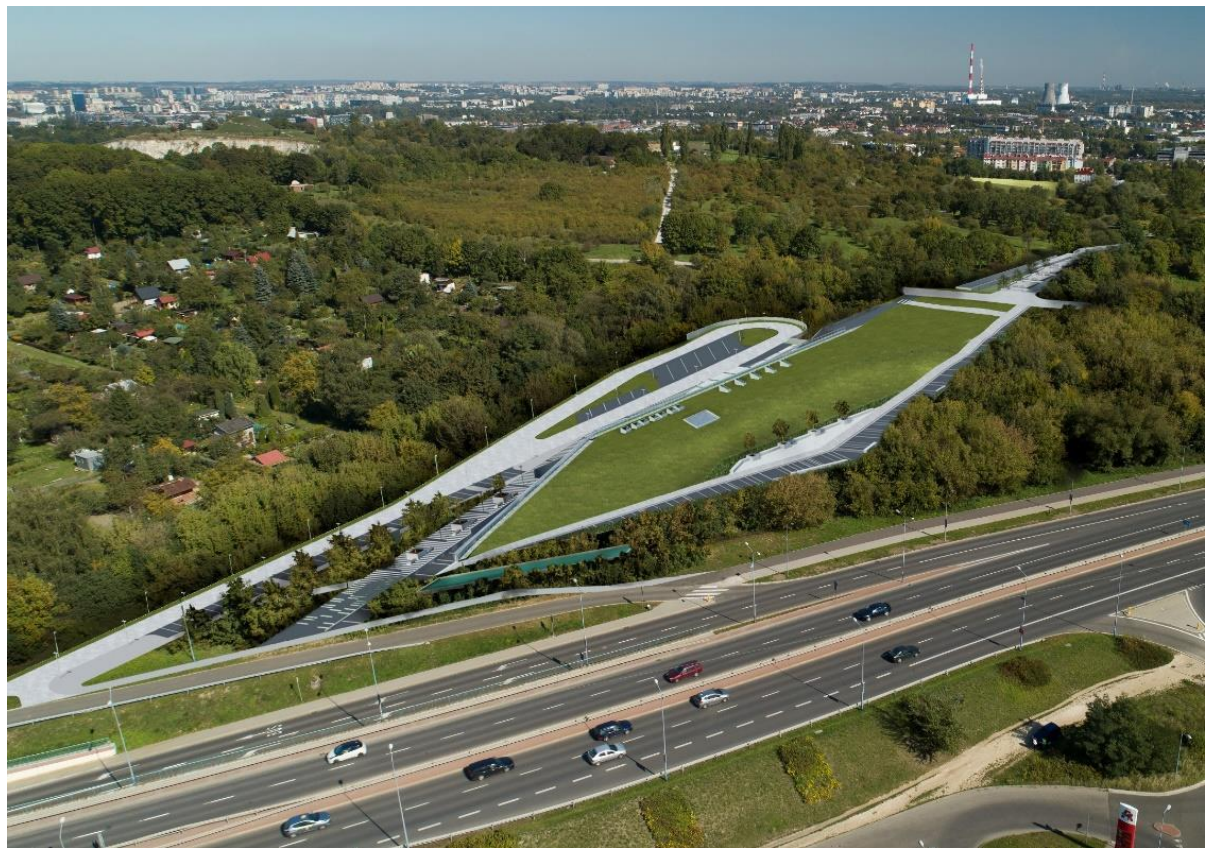


Wizualizacja wnętrza Memoriału wraz z propozycją aranżacji autora projektu, oprac. GPP Proxima Sp. Z o. o., proj. B. Czaraczew, 2008 r.





Wizualizacja założenia Memoriału od strony miejsca pamięci KL Plaszow, aut. Skalski Pracownia, wł. Muzeum. Krakowa, 2019 r.



Wizualizacja założenia Memoriału od strony ul. Kamińskiego, aut. Skalski Pracownia, 2019 r.



4. Czy świetliki w przestrzeni ekspozycyjnej Memoriału mogą zostać zabudowane lub zastąpione?

Okna sufitowe w sali ekspozycyjnej pełnią funkcję klap dymowych i rozwiązania zaproponowane przez projektanta wystawy nie mogą wpłynąć na ich funkcjonalność.

5. Jakie przestrzenie obejmie docelowo projekt wykonawczy aranżacji wystawy stałej w Szarym Domu i Memoriale?

Projekt aranżacji wystawy stałej wskazanej do wykonania koncepcji oraz niezbędnej dokumentacji obejmuje:

| Szary Dom |                   |                    |                    |   |
|-----------|-------------------|--------------------|--------------------|---|
| Lp.       | Nr pomieszczenia* | Powierzchnia w m2* | Funkcja            | Uwagi   |
| 1.        | -1.1              | 2,56               | Klatka schodowa    | -   |
| 2.        | -1.2              | 6,8                | Korytarz           | -   |
| 3.        | -1.5              | 17,93              | Sala I (piwnice)   | -   |
| 4.        | -1.6              | 18,71              | Sala II (piwnice)  | -   |
| 5.        | -1.7              | 20,46              | Sala III (piwnice) | -   |
| 6.        | -1.8              | 8,07               | Ekspozycja         | -   |
| 7.        | -1.9              | 6,66               | Ekspozycja         | -   |
| 8.        | -1.10             | 5,02               | Ekspozycja         | -   |
| 9.        | -1.11             | 14,97              | Korytarz           | Powierzchnia będzie podlegać zmniejszeniu w związku z planowaną adaptacją na serwerownię            |
| 10.       | 0.1               | 10,57              | Klatka schodowa    | -   |
| 11.       | 0.2               | 13,43              | Korytarz, recepcja | Nowa adaptacja przestrzeni, usunięcie ścian działowych  |
| 12.       | 0.3               | 1,28               |                    |   |
| 13.       | 0.4               | 1,15               |                    |   |
| 14.       | 0.5               | 3,48               |                    |   |
| 15.       | 0.6               | 14,63              |                    |   |
| 16.       | 0.8               | 23,48              | Sala I (parter)    | -   |
| 17.       | 0.9               | 17,88              | Sala II (parter)   | Pomieszczenia połączone   |
| 18.       | 0.10              | 3,25               |                    |   |
| 19.       | 0.12              | 18,40              | Sala III (parter)  | Zmiana powierzchni Sali III; aranżacja nowego układu komunikacyjnego – korytarz do dźwigu osobowego |
| 20.       | 0.11              | 7,07               | Korytarz, recepcja |   |
| 21.       | 0.13              | 6,21               |                    |   |
| 22.       | 0.14              | 4,03               |                    |   |
| 23.       | 0.16              | 17,87              | Sala IV (parter)   | -   |
| 24.       | 1.1               | 14,69              | Klatka schodowa    | -   |

|     |      |       |                    |  |
|-----|------|-------|--------------------|--|
| 25. | 1.2  | 13,6  | Korytarz           | Aranżacja nowego układu komunikacyjnego – korytarz do dźwigu osobowego |
| 26. | 1.3  | 1,28  |                    |  |
| 27. | 1.4  | 1,10  |                    |  |
| 28. | 1.12 | 8,36  |                    |  |
| 29. | 1.14 | 10,93 |                    |  |
| 30. | 1.5  | 14,86 | Pokój kontemplacji | Pomieszczenia połączone  |
| 31. | 1.6  | 3,54  |                    |  |

\*Numerację pomieszczeń i powierzchnię w tabeli wskazano zgodnie z informacjami z załącznika C2 do Regulaminu Konkursu (s. 10-12); docelowo planowane pomieszczenia oznaczone są poprzez obwiedzenie ich nazwy i/lub funkcji w zielony prostokąt (s. 7-9) w tym samym załączniku.

W Memoriale przestrzeń wystawy stałej w formie jednoprzestrzennej nawy o powierzchni 505,25 m<sup>2</sup>, stałej wysokości: 6,6 m i maksymalnej szerokości: 10,88 m.

| Memoriał |                   |                                 |                   |       |
|----------|-------------------|---------------------------------|-------------------|-------|
| Lp.      | Nr pomieszczenia* | Powierzchnia w m <sup>2</sup> * | Funkcja           | Uwagi |
| 1.       | 02                | 505,25                          | Sala ekspozycyjna | -     |

\*Numerację pomieszczenia i powierzchnię w tabeli wskazano zgodnie z informacjami z załącznika C1 do Regulaminu Konkursu (s. 3).

#### 6. Czemu ma służyć sala/przestrzeń kontemplacji w Szarym Domu?

Pokój kontemplacji ma być miejscem ogólnodostępnym dla zwiedzających, dającym możliwość odpoczynku, refleksji. Przestrzeń powinna być neutralna i pozbawiona elementów dodatkowo skupiających uwagę.

#### 7. Czy przewidziana jest przestrzeń na wystawy czasowe?

Nie przewidziano osobnej przestrzeni na wystawy czasowe.

#### 8. Które opracowania branżowe wykonawca całości projektu aranżacji plastycznej będzie zobligowany do przygotowania, a wobec których ma przedstawić wyłącznie wytyczne do realizacji?

Zgodnie z zapisami załącznika nr 1 - Zakres szczegółowy prac Projektanta do załącznika nr 4 – Wzoru umowy na opracowanie dokumentacji projektowej oraz pełnienie nadzoru autorskiego do Regulaminu Konkursu, Projekt wykonawczy obejmuje kompletny zestaw projektów i specyfikacji technicznych wystawy, w szczególności:

- projekty graficzne wszystkich elementów wystawy, w tym projekty wydruków wystawienniczych, ewentualnych kopii archiwaliów i muzealiów;
- wytyczne dotyczące kolorystyki oraz innych elementów aranżacji, w tym rozwiązań materiałowych;
- rysunki wykonawcze detali architektonicznych, wnętrzarskich i scenograficznych oraz elementów stałego wyposażenia;
- opisy, rysunki i wykazy projektowanego sprzętu i umeblowania ruchomego;

- specyfikacje techniczne, instrukcje dotyczące montażu i wykazy wyposażenia multimedialnego wystawy;
- projekty branżowe elektryczne, sieci LAN, oprogramowania i sterowania multimedialnych;
- kosztorys ze zbiorczym zestawieniem kosztów;
- opis przedmiotu zamówienia zgodny z przepisami ustawy z dnia 11 września 2019 r. Prawo zamówień publicznych (tj. Dz. U. z 2021 r., poz. 1129 z późn. zm.), niezbędny do opracowania przez Zamawiającego dokumentacji w postępowaniu o udzielenie zamówienia publicznego na wykonanie Wystawy.

Z zastrzeżeniem, że w zakresie projektu instalacji elektrycznej dotyczy ona wyłącznie pomieszczeń ekspozycyjnych odpowiednio w:

- Szarym Domu dla Sali I, Sali II, Sali III oraz trzech pomieszczeń oznaczonych jako 'Ekspozycja' na poziomie -1 (piwnice); Sali I, Sali II, Sali III, Sali IV na poziomie 0 (parter); pokoju kontemplacji na poziomie +1 (piętro), przy założeniu, że projektant powinien zaproponować m. in. rodzaj i formy oświetlenia dla pozostałych projektowanych przestrzeni;
- w Memoriale dla całej powierzchni ekspozycyjnej.

*9. Czy dyplom ukończenia studiów na kierunku architektura lub architektura wnętrz dotyczy wyłącznie członka zespołu projektowego, czy ukończenie wyłącznie I lub II stopnia studiów jest wystarczający do spełnienia warunków uczestnictwa w Konkursie określonych w Regulaminie?*

Zgodnie z §9 ust. 1-3 Regulaminu Konkursu postanowienia Regulaminu dotyczące Uczestnika Konkursu stosuje się odpowiednio do Uczestników Konkursu biorących wspólnie udział w Konkursie. Oznacza to, że Uczestnicy Konkursu biorący udział wspólnie spełniają warunki uczestnictwa w Konkursie razem, np. jeżeli tylko jeden członek zespołu projektowego jest architektem lub architektem wnętrz, co zostanie odpowiednio udokumentowane, warunek uznaje się za spełniony względem całego zespołu projektowego.

Organizator wskazuje jedynie, że Uczestnik Konkursu musi posiadać wykształcenie architekta lub architekta wnętrz, co należy potwierdzić dyplomem. Może to być dyplom zarówno I jak i II stopnia studiów.

*10. Czy wymagane jest przedstawienie potwierdzenia stosunku pracy w formie umowy o pracę/ umowy zlecenia/umowy o dzieło pomiędzy członkami zespołu projektowego względem Uczestnika konkursu przygotowującego wniosek o dopuszczenie do konkursu?*

Organizator Konkursu nie wymaga dodatkowych oświadczeń, niż te, które stanowią załączniki do Regulaminu Konkursu.

*11. Jaki zakres negocjacji umowy jest możliwy, np. wprowadzenie prolongaty terminu przygotowania dokumentacji, jeżeli Zamawiający nie dostarczył terminowo materiałów niezbędnych do wykonania przedmiotu umowy?*

Organizator przewiduje możliwość wprowadzenia bardziej szczegółowych zapisów w toku negocjacji, w tym terminów.



### 12. Czy jest możliwość etapowania płatności?

Organizator przewiduje możliwość wprowadzenia zapisów umożliwiających etapowanie w sposób bardziej szczegółowy niż ten wskazany w §6 ust. 2 załącznika nr 4 do Regulaminu Konkursu pod warunkiem, że wartość zamówienia nie przekroczy kwoty określonej w §8 ust. 7.

### 13. Czy istnieje możliwość zadawania dodatkowych pytań przez Uczestników Konkursu, w przypadku, gdy zostaną one zadane po terminie wskazanym w harmonogramie umieszczonym w harmonogramie Konkursu?

Zgodnie ze zmianą Regulaminu konkursu z dnia 19 września 2022 r. Organizator przewiduje dodatkowy termin na składanie pytań szczegółowych dotyczących Regulaminu przez Uczestników konkursu, którzy otrzymali zaproszenie do składania Prac konkursowych.

### 14. Czy Organizator Konkursu może określić główne grupy docelowe odwiedzających planowaną ekspozycję?

Jako głównych odbiorców wystawy stałej Muzeum KL Plaszow należy identyfikować grupę: mieszkańców Krakowa i regionu oraz turystów polskich i zagranicznych. Bardziej szczegółowo Muzeum definiuje następujące grupy docelowe:

1. Byli więźniowie i ich rodziny – osoby polsko-, anglo-, hebrajskojęzyczne i in.; osoby w różnicowanym wieku: byli więźniowie – ok. 90 lat; I pokolenie - ok. 50-70 lat; II pokolenie – ok. 30 lat.
2. Mieszkańcy Krakowa i regionu:
  - a. młodzież szkolna – grupa w wieku 15-19 lat z Krakowa i Małopolski. Edukacja może mieć charakter jednorazowych zajęć: zdalnych, stacjonarnych i terenowych lub spotkań cyklicznych w ramach projektów edukacyjnych.
  - b. Osoby w wieku ok. 19-30 lat – różnicowana grupa odbiorców, posiadająca określoną wiedzę i gotowa na pracę warsztatową i problemową.
  - c. Osoby dorosłe – różnicowana grupa o różnym stopniu wiedzy o historii KL Plaszow.
3. Wolontariusze – niewielka grupa osób w różnicowanym wieku, wybrana na podstawie rekrutacji do długotrwałego programu wsparcia prac Muzeum.
4. Osoby o szczególnych potrzebach, w tym osoby o dysfunkcji: narządów wzroku, mowy, słuchu, mobilności, osoby ze spektrum autyzmu, problemami psychicznymi oraz osoby wykluczone społecznie – różnicowana grupa odbiorców.
5. Grupy studyjne i eksperckie – grupy młodzieżowe, studenckie i eksperci zajmujący się różnymi aspektami badań (m. in. historia, archeologia, socjologia, studia nad dziedzictwem),
6. Przewodnicy – grupa odbiorców posiadająca wiedzę dot. historii, w tym historii Krakowa.
7. Turyści polscy i zagraniczni – najbardziej różnicowana grupa odbiorców, wielojęzyczna, w różnym wieku, o różnej wiedzy i wrażliwości kulturowej. Wymaga prostego, krótkiego komunikatu o historii KL Plaszow, przekazywanego głównie podczas wizyty w miejscu pamięci.
8. Odbiorcy mediów, w tym mediów tradycyjnych i społecznościowych.