

MUZEUM

KL PLASZOW

Konkurs
na opracowanie koncepcji aranżacji plastycznej
wystawy stałej Muzeum – Miejsce Pamięci KL Plaszow w Krakowie.
Niemiecki nazistowski obozów pracy obóz koncentracyjny (1942-1945)
(w organizacji)

Odpowiedzi Organizatora na szczegółowe pytania dotyczące Regulaminu Konkursu

Pytanie 1.

Data otrzymania:	20 października 2022 r.	Data odpowiedzi:	21 października 2022 r.
Uwagi:	-		

Czy Organizator określa czy plansze konkursowe mają być wykonane w pionie czy w poziomie?

Odpowiedź Organizatora: Organizator nie wskazuje orientacji plansz z pracą konkursową. Zastrzega jednak, że w ramach jednej pracy wszystkie plansze powinny być zaprojektowane wyłącznie w jednym układzie – poziomym, lub pionowym.

Pytanie 2.

Data otrzymania:	20 października 2022 r.	Data odpowiedzi:	21 października 2022 r.
Uwagi:	-		

Czym dla Organizatora są "zabytki archeologiczne"?

Odpowiedź Organizatora: Termin „zabytki archeologiczne” wywodzi się bezpośrednio z przepisów ustawy z dnia 23 lipca 2003 r. o ochronie zabytków i opiece nad zabytkami (Dz. U. 2003 Nr 162 poz. 1568), art. 3, ust. 4.

Ze względu na ogólny charakter definicji prawnej możliwe jest zapoznanie się z precyzyjną charakterystyką zespołu zabytków archeologicznych odkrytych podczas badań archeologicznych na terenie KL Plaszow w literaturze przedmiotu w wolnym dostępie, tj.:

Karski, K. 2019. *KL Plaszow. Archeologia miejsca pamięci (=KL Plaszow. The archaeology of the memorial site)*. Kraków: Muzeum Krakowa.

Publikacja dostępna w linku poniżej:

<https://plaszow.org/o-muzeum/wydawnictwa>

Uwagi: Plik pdf znajduje się w sekcji „Inne wydawnictwa”

Karski, K. 2020. *Archeologia nadmiaru. Podsumowanie wyników badan archeologicznych KL Plaszow z lat 2016–2019*. „Krzysztofony. Zeszyty Naukowe Muzeum Historycznego Miasta Krakowa” 38, s. 41–68.

Publikacja dostępna w linku poniżej:

<https://muzeumkrakowa.pl/krzysztofony-zeszyty-naukowe-nr-38>

Uwagi: Pliki pdf są dostępne u dołu strony; szczegółowy opis zabytków raz z ich klasyfikacją znajduje się na stronach: 59–63.

Pytanie 3.

Data otrzymania:	20 października 2022 r.	Data odpowiedzi:	21 października 2022 r.
Uwagi:	-		

Co Organizator rozumie przez pojęcie "zabytki masowe"?

Odpowiedź Organizatora: Odpowiedzi udzielono poniżej pytania nr 2.

Pytanie 4.

Data otrzymania:	20 października 2022 r.	Data odpowiedzi:	21 października 2022 r.
Uwagi:	-		

Jaki kolor posadzki jest przewidziany w części „Memoriał”

Odpowiedź Organizatora: Barwę posadzki winien wskazać Autor aranżacji plastycznej w ramach opracowywania Pracy konkursowej.

Pytanie 5.

Data otrzymania:	20 października 2022 r.	Data odpowiedzi:	21 października 2022 r.
Uwagi:	-		

Czy punkty terenowe, które są do zaprojektowania posiadają elektrykę?

Odpowiedź Organizatora: Punkty terenowe nie posiadają zaprojektowanej instalacji elektrycznej. Projekt punktów terenowych (konstrukcja, nośnik) nie znajduje się w zakresie umowy. W ramach realizacji umowy (po negocjacji) wykonawca będzie zobowiązany do projektu formy umieszczenia i kształtu informacji graficznej spójnej z całością wystawy stałej.

Pytanie 6.

Data otrzymania:	20 października 2022 r.	Data odpowiedzi:	21 października 2022 r.
Uwagi:	-		

Czy obiekt będzie dostępny po zmroku?

Odpowiedź Organizatora: Nie przewiduje się dodatkowego oświetlenia poza strefami wejściowymi przy Szarym Domu i Memoriale. Teren Muzeum jest dostępny bez względu na porę, jednak nie przewiduje się prowadzenia działalności Muzeum w obszarze poobozowym po zmroku i zaleca się wizytę w miejscu pamięci przed zmrokiem.

Pytanie 7.

Data otrzymania:	20 października 2022 r.	Data odpowiedzi:	21 października 2022 r.
Uwagi:	-		

Czy w części "Szary dom" można ingerować w posadzkę i czy można na niej umieścić identyfikację?

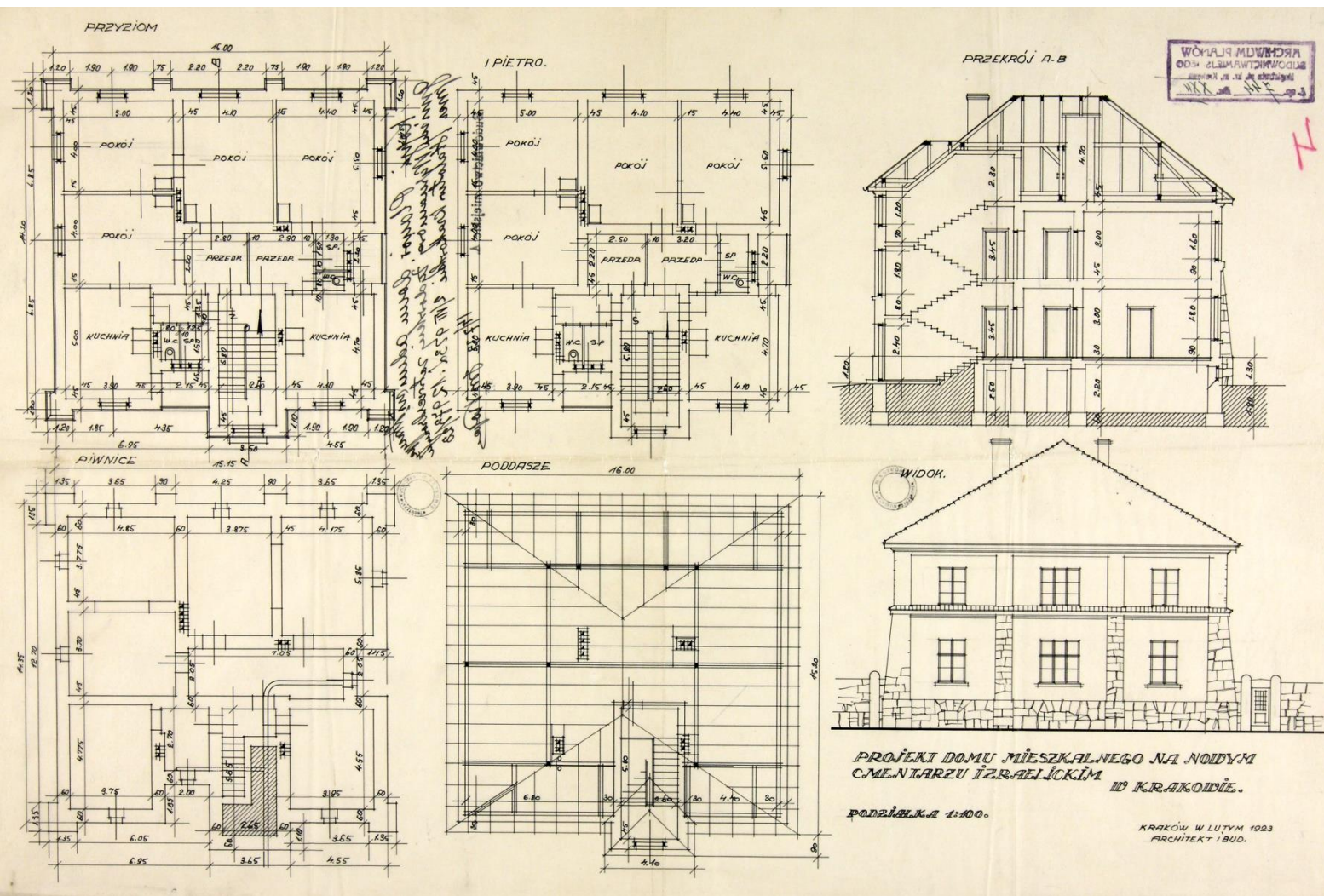
Odpowiedź Organizatora: Ingerencja w posadzkę wewnątrz Szarego Domu poprzez umieszczenie dodatkowych oznaczeń, np. informacji o segmentach wystawy, tyflościeżek, strefowania jest możliwa.

Pytanie 8.

Data otrzymania:	20 października 2022 r.	Data odpowiedzi:	21 października 2022 r.
Uwagi:	-		

Czy Organizator udostępni plan domu z okresu jego funkcjonowania?

Odpowiedź Organizatora: Poniżej załączony jest projekt Szarego Domu autorstwa Adolfa Siódmaka z lutego 1923 roku. Oryginalna dokumentacja jest przechowywana w Archiwum Narodowym w Krakowie, sygn. 29/1410, Archiwum Budownictwa Miejskiego: Nowy Cmentarz Żydowski, ul. Jerozolimska 14, fasc. 330b.



Pytanie 9.

Data otrzymania:	20 października 2022 r.	Data odpowiedzi:	21 października 2022 r.
Uwagi:	-		

Co oznacza "Koncepcja prezentacji zabytków archeologicznych, z terenu byłego obozu w obrębie wystawy stałej w budynku Memoriału jako elementy wystawy stałej, w tym zabytków masowych - plansza nr 4"? Czy koncepcja prezentacji zabytków archeologicznych ma obrazować wszystkie punkty terenowe? Czy koncepcja ma się opierać na prezentacji zdjęć z terenu obozu w budynku Memoriału?

Odpowiedź Organizatora: Koncepcja ma przedstawić sposób zaprezentowania zabytków archeologicznych z terenu byłego obozu na wystawie stałej w Memoriale (tj. zabytków wydzielonych, jak i masowych, m. in. gwoździ, łusek, pocisków, stłuczki szklanej (porównaj odpowiedź na pytanie nr 3). Propozycją takiego rozwiązania mogą być m. in. gabloty, instalacje, półki, z zastrzeżeniem spełnienia warunków określonych w zał. E Materiałów do Konkursu – Wytycznych konserwatorskich. Nie dotyczy ona punktów terenowych, które są umieszczone w terenie poobozowym.