



02 BUDUJEMY GRABNIE DREWNIANY WE BUILD A WOODEN GRAVE

אנחנו בונים אריה עץ

Budowa obozu rozpoczęła się w październiku 1942. Na początku widnowa dojechała do granic krakowskiego getta, z czasem została skoczona na teren obozu. Na obszarze dwóch żydowskich osiedli istniała pierwsza zabudowa obozowa. Wraz z rozrastaniem się KL Płaszów do gran budowlanych obłąkali coraz liczniejszą grupę osiedleńców. Komenda budowlana liczyła nawet 7 tys. osób. Stawiali ją zarówno Żydzi, masyfikowani więźniowie jak i przedwojenni inżynierowie i konstruktorzy, którzy projektowali zabudowę KL Płaszów.

Większość pracowała przy budowie przeciwpożarowych, stawianiu budynków mieszkalnych, na potrzeby rozbudowy obozu pozyskiwali wapien z dwóch znajdujących się w okolicy obozu kamieniołomów, ciągnąc budulec w wagonikach napędzanych siłą własnych rąk.

Niewielka grupa na rzecz rozbudowy obozu często dodatkowym zajęciem, wykonywanym godzinami przeznaczonych na odpoczynek.



ביתן המגורים הוקמו באוקטובר 1942. בתחילת יוני הוקמו ארבעת קטעונים המיועדים לתחילת הקמתו. המבני התמנה הראשונים הוקמו בעמדתם על שני בנייני קברות היהודים. יחד עם הרחבה של Płaszów, נבנתה בדולה יותר של אסירים העבדה לעבודות הכבדות.

למעשה הבנייה היווה על ידי אסירי קטעונים, הם הונחו על ידי קטעונים מוסמכים שהעבירו את הבריחה של אסירים. KL Płaszów הוקמו ב-1942 על גבי קברות היהודים. המבני הוקמו על ידי אסירים וקטעונים מוסמכים. המבני הוקמו על ידי אסירים וקטעונים מוסמכים. המבני הוקמו על ידי אסירים וקטעונים מוסמכים.

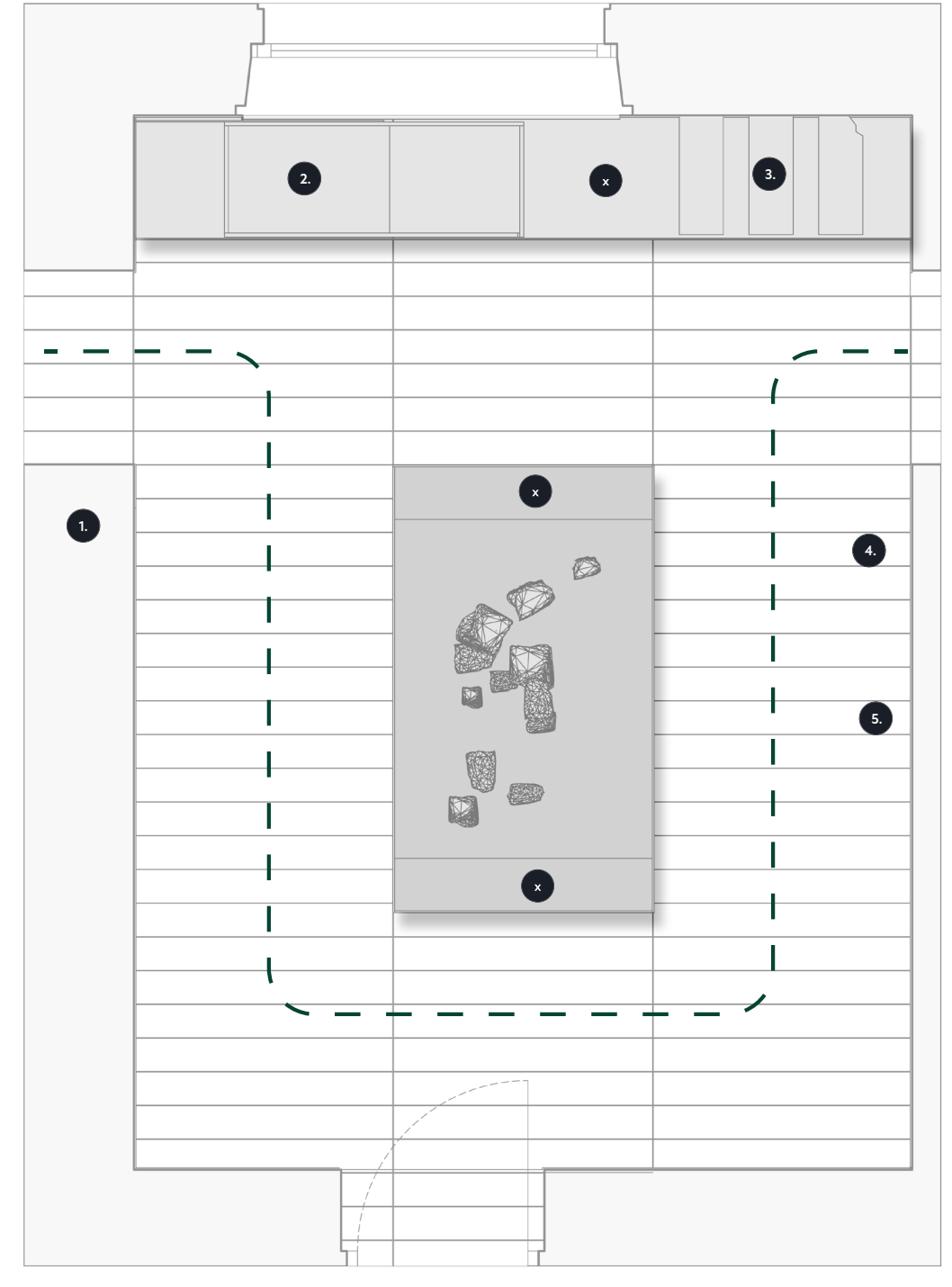
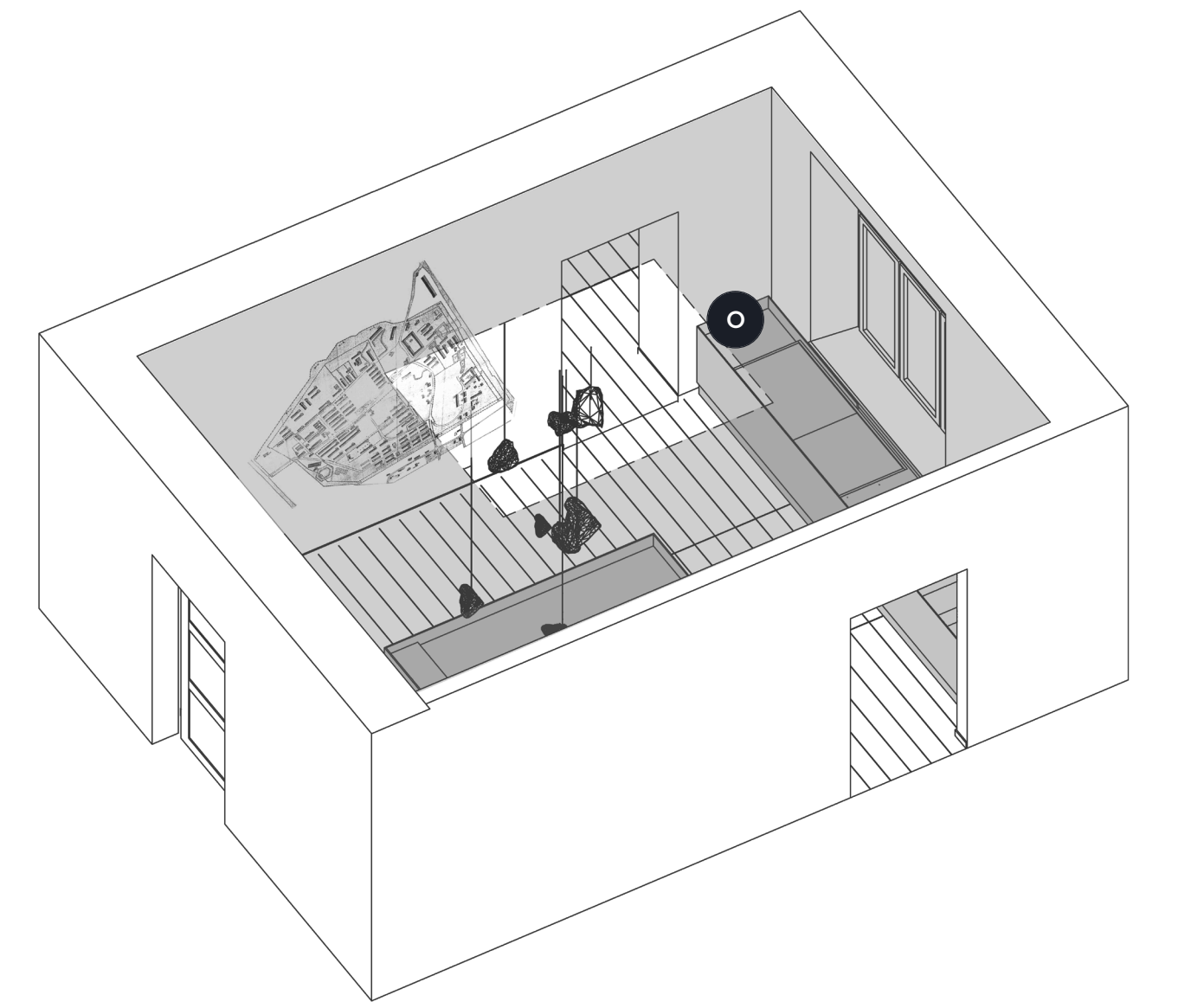


01. Szary Dom

Konceptcja aranżacji sali wystawowej (segment "Budowa obozu") zakłada ekspresyjną instalację z kamienia nawiązującą do tematu budowy obozu (budujemy grób drewniany).

Kamień, beton z widocznym szalunkiem, szarość światło tworzą niepowtarzalną, zaskakującą formę "zatrzymanego czasu" pobudzającą do refleksji.

Ekspozycja zabytków masowych pomiędzy kamieniem przywołuje skojarzenia z obecnym stanem terenu poobozowego.



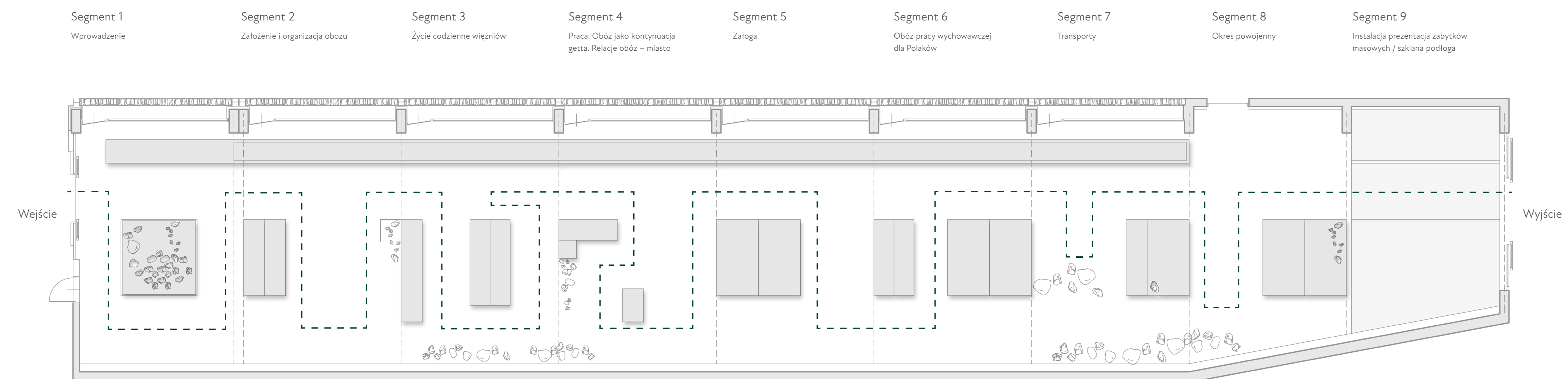
- 1 Tyflografika z mapą obozu
- 2 Gablota wraz z prezentacją multimedialną
- 3 Prezentacja osób - druk na kamieniu/sublimacja - Jakub Stendig, Diana Reiter, Zygmunt Grunberg
- 4 Cytat Wprowadzający
- 5 Teksty wprowadzające ze zdjęciami
- 6 Przestrzeń ekspozycyjna nad eksponat, zabezpieczona szkłem, przenikająca się z instalacją
- 7 Sufit podwieszany z oświetleniem
- 8 Ścieżka zwiedzania



02. Memoriał

Koncepcja zakłada podział na 9 stref. Ostatnia strefa budynku (przy wyjściu) jest strefą „buforową”, „przejścia” w zieleni, w strefie instalacji, ekspozycji zabytków masowych i przygotowania obserwatora do wejścia na teren poobozowy.

Forma elementów ekspozycyjnych stopniuje się od wyrazistych, prostokreśłych, wyższych brył, które w miarę zwiedzania, wchodzenia w teraźniejszość, stają się niższe, by w końcu połączyć się z zielenią i zniknąć pod ziemią. Ideowo łączy historię z teraźniejszością.

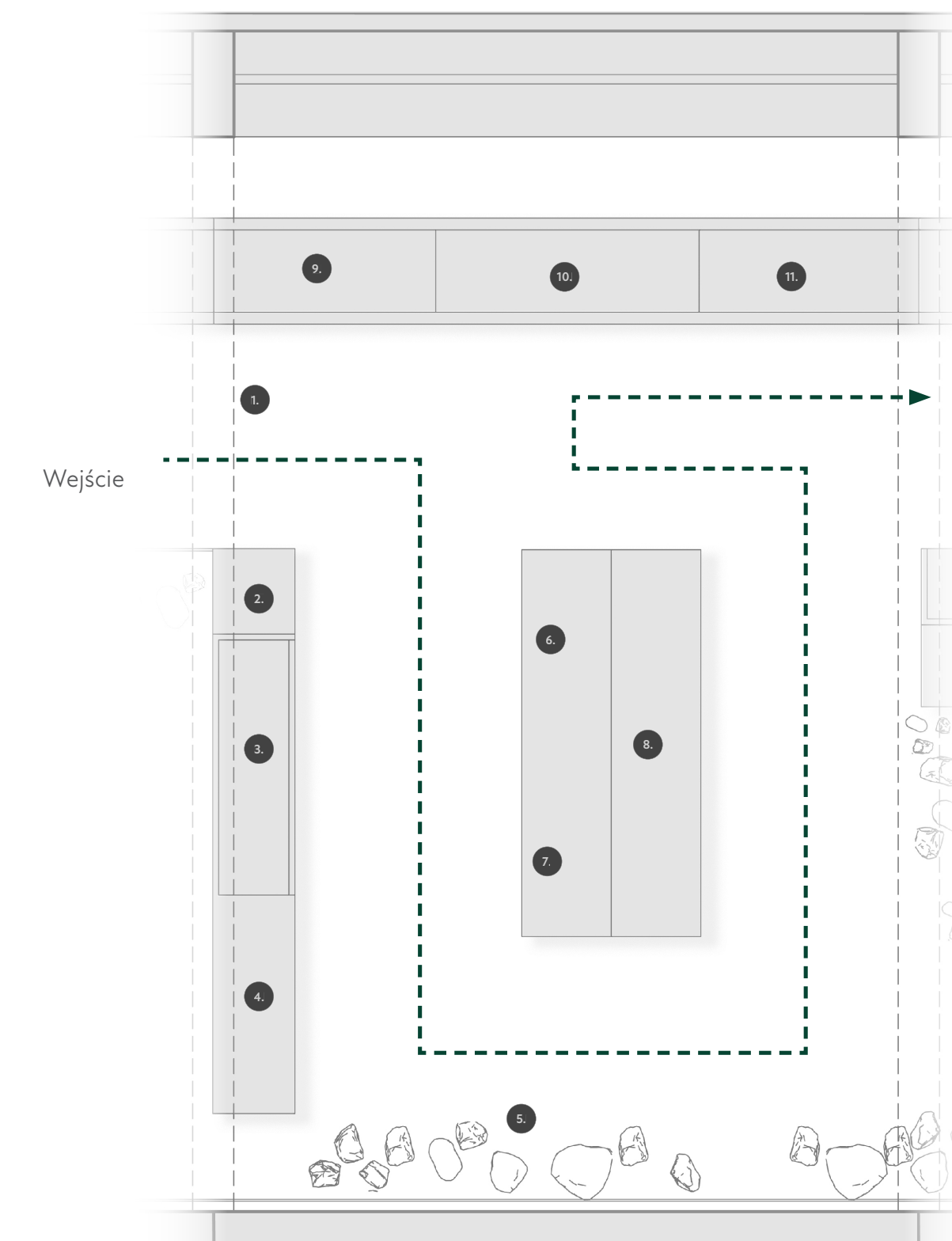




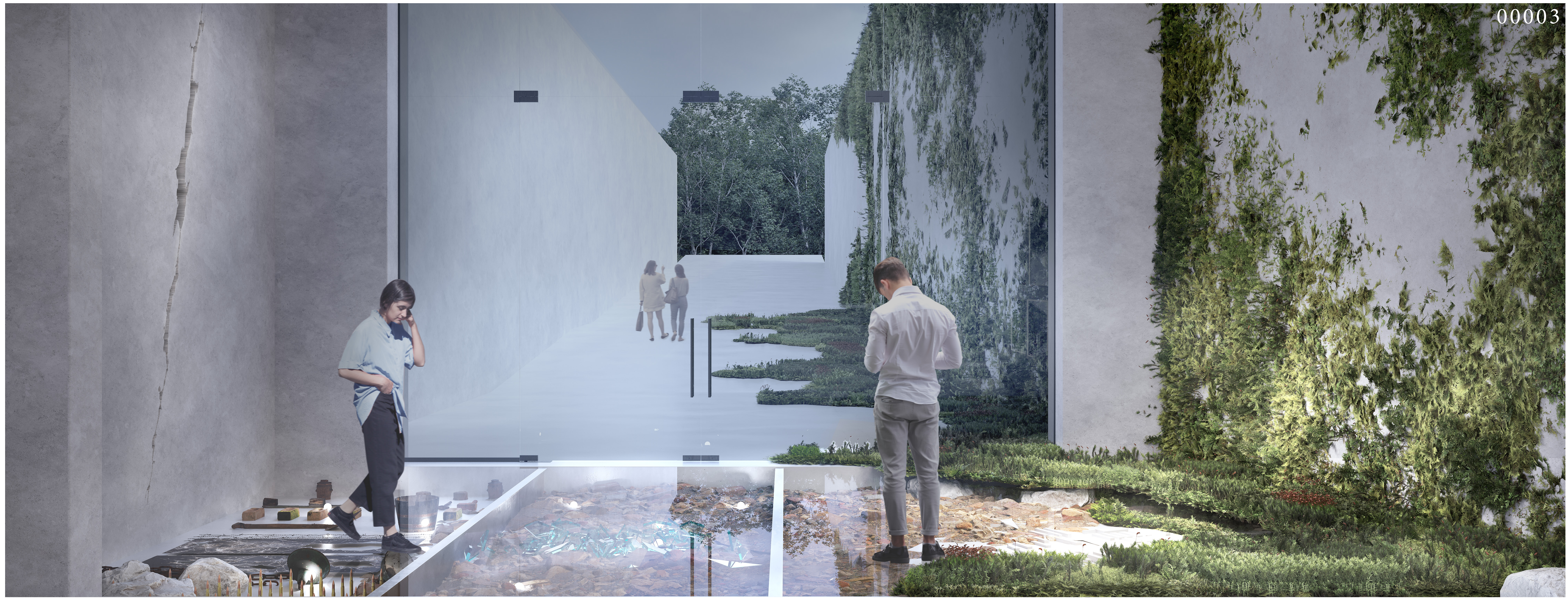
03. Życie codzienne

Konsepca zakłada wykorzystanie jednej z 9 stref. Napięcie, ekspresja ekspozycji jest budowana dzięki możliwości prezentacji większych formatów zdjęć, multimedii oraz czytelności fragmentu na tle pozostałych segmentów.

Następuje stopniowe przenikanie się historii i terażniejszości.



- Tytuł segmentu na posadzce
- Tyflografika
- Tekst wprowadzający
- Tekst wprowadzający
- Fotografia początkowa fotografie/opisy części 02
- Lagrowanie / przyjęcie do obozu
- Wyżywienie
- Praca
- Język i gwara KL Płaszow
- Higiena, warunki sanitarne i służba zdrowia
- Kary i egzekucje
- Ścieżka zwiedzania / identyfikacja na posadzce dla osób z dysfunkcją



04. Prezentacja zabytków archeologicznych

Kontynuuje ideę „zanikania” wystawy i przechodzenia w zieleń terenu poobozowego.

Posadzka całego segmentu (lub tylko jego fragmenty) przykryta jest szkłem konstrukcyjnym (rezygnacja z podłogi podniesionej), a ekspozycja znajduje się pod tą warstwą.

Instalacja jest pomostem między historią, a teraźniejszością. Zwraca uwagę na subtelne ślady historii terenu poobozowego.

