

# PLANSZA NR 1

## KONCEPCJA ARANŻACJI SALI WYSTAWOWEJ PT. „BUDOWA OBOZU” W SZARYM DOMU

00002

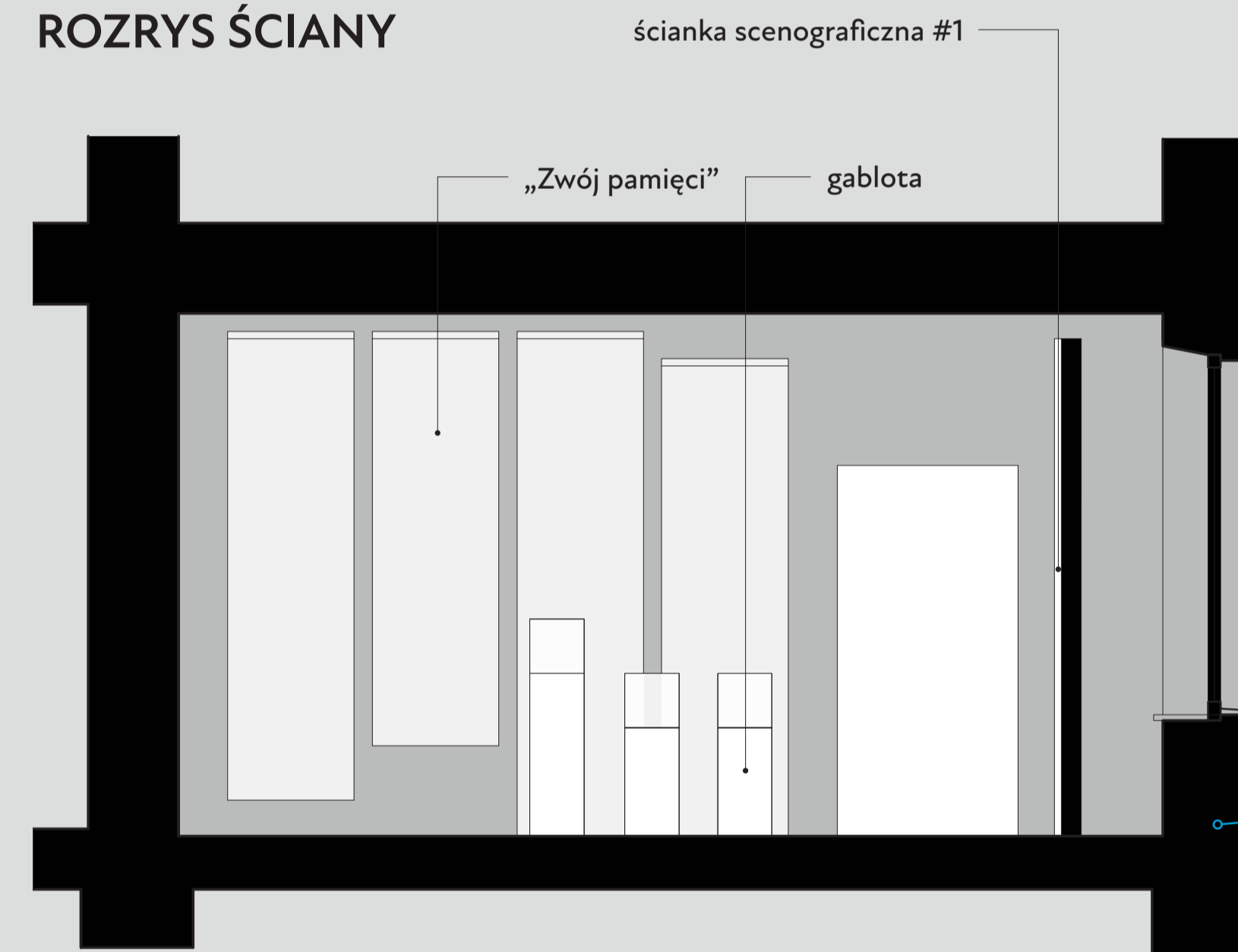
### ARANŻACJA

Salę zakomponowano w minimalistyczny i intuicyjny sposób. Oś horyzontalną dla zwiedzającego tworzą zlokalizowane naprzeciw siebie ścianki scenograficzne. Z kolei na osiach wertykalnych znajdują się „Zwoje pamięci” – oryginalne scenograficzne nośniki treści. Ich kolejne odsłony tworzą wewnętrzną narrację sali (cytaty tak uporządkowane, by w przejrzysty, chronologiczny sposób przedstawiły tytułowy temat sali: „Budowa obozu”).

Kolorystyka ścian sali konkursowej koresponduje z nazwą miejsca, symbolicznie oddając zarówno ogromne spektrum postaw więźniów i oprawców, jak i do tej pory niewystarczająco odkrytą w pamięci społecznej historię. Zachowana oryginalna podłoga wykończona w ascetyczny sposób dopełnia klimat powagi i kontemplacji.

Kontrastujące z tłem, zawieszane lekko tkaniny wybijają się na pierwszy plan, czyniąc jasną dystynkcję, które z elementów są najważniejsze.

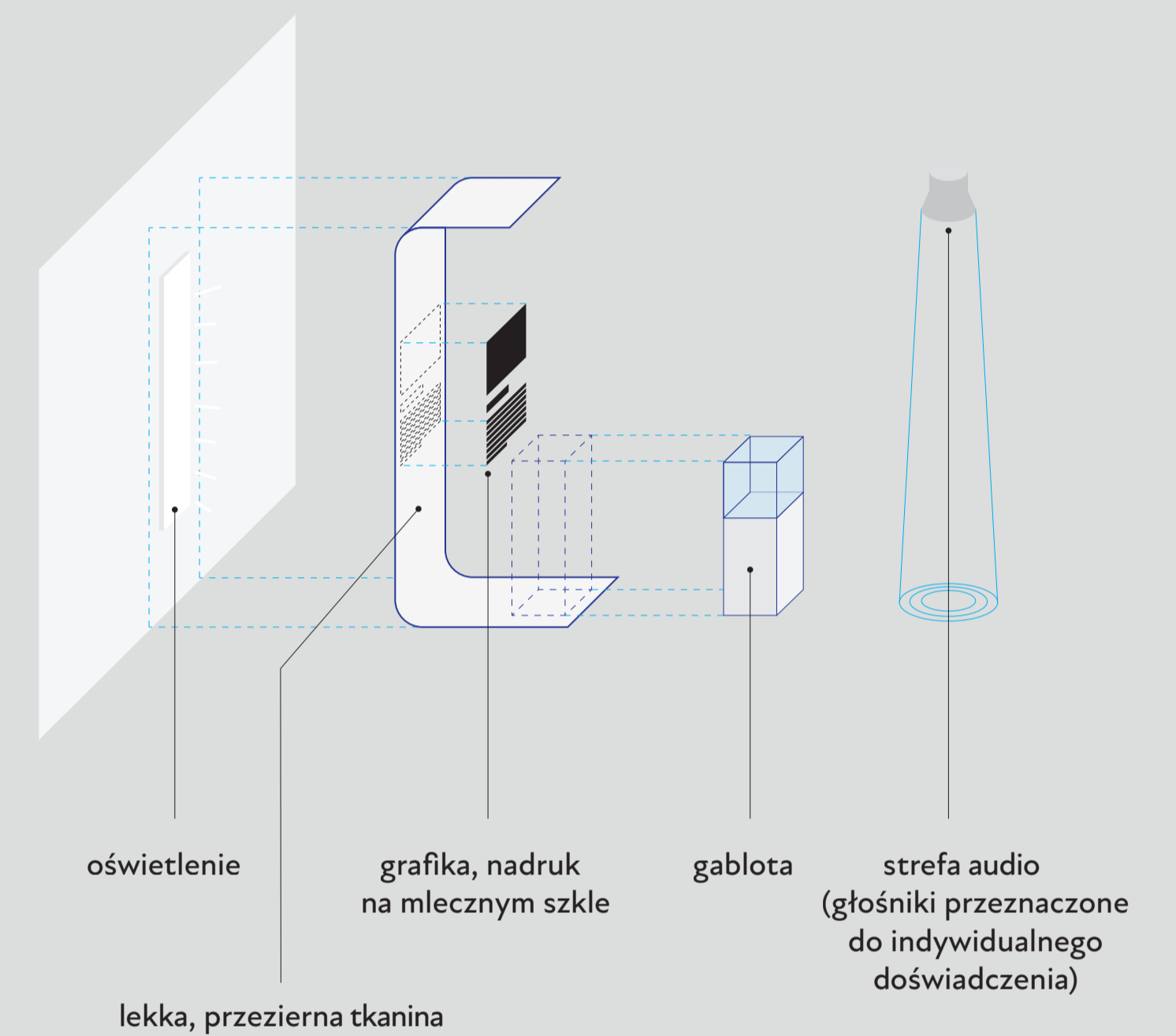
### ROZRYS ŚCIANY



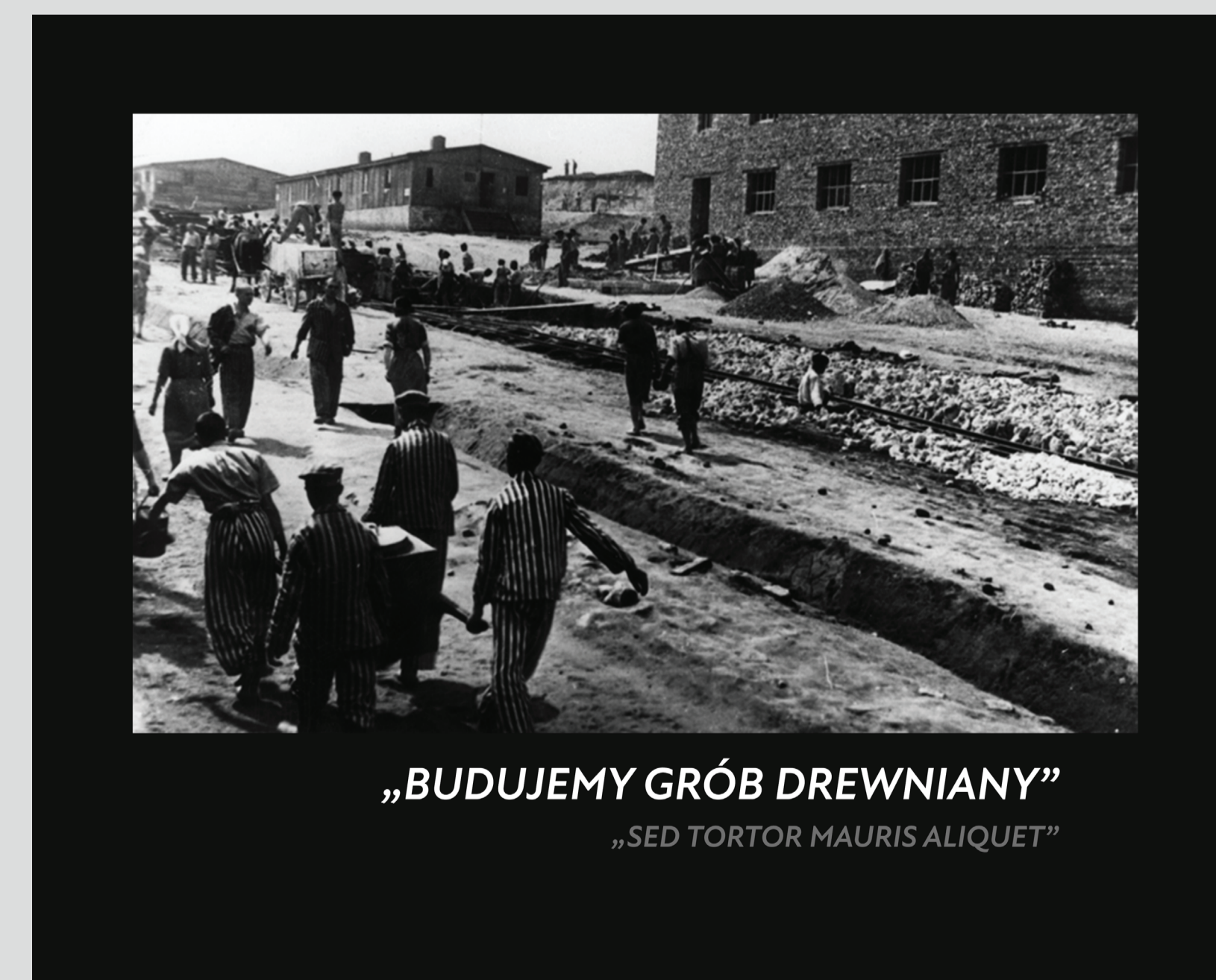
### ZWOJE PAMIĘCI – PODSTAWOWY ELEMENT EKSPOZYCJI

Oryginalny, zaprojektowany specjalnie na potrzeby wystawy w Szarym Domu nośnik treści. Lekka tkanina opasująca ściany oraz część podłóg i sufitów pomieszczeń Szarego Domu służy za tło dla treści słownych i graficznych umieszczonych na mlecznym szkle. Powtarzalność stylistyczna takiego nośnika uspokoi przestrzeń ekspozycyjną parteru i zapewni pożądaną atmosferę refleksji (szczegółowy opis: patrz część opisowa).

### SCENOGRAFICZNY SCHEMAT IDEOWY

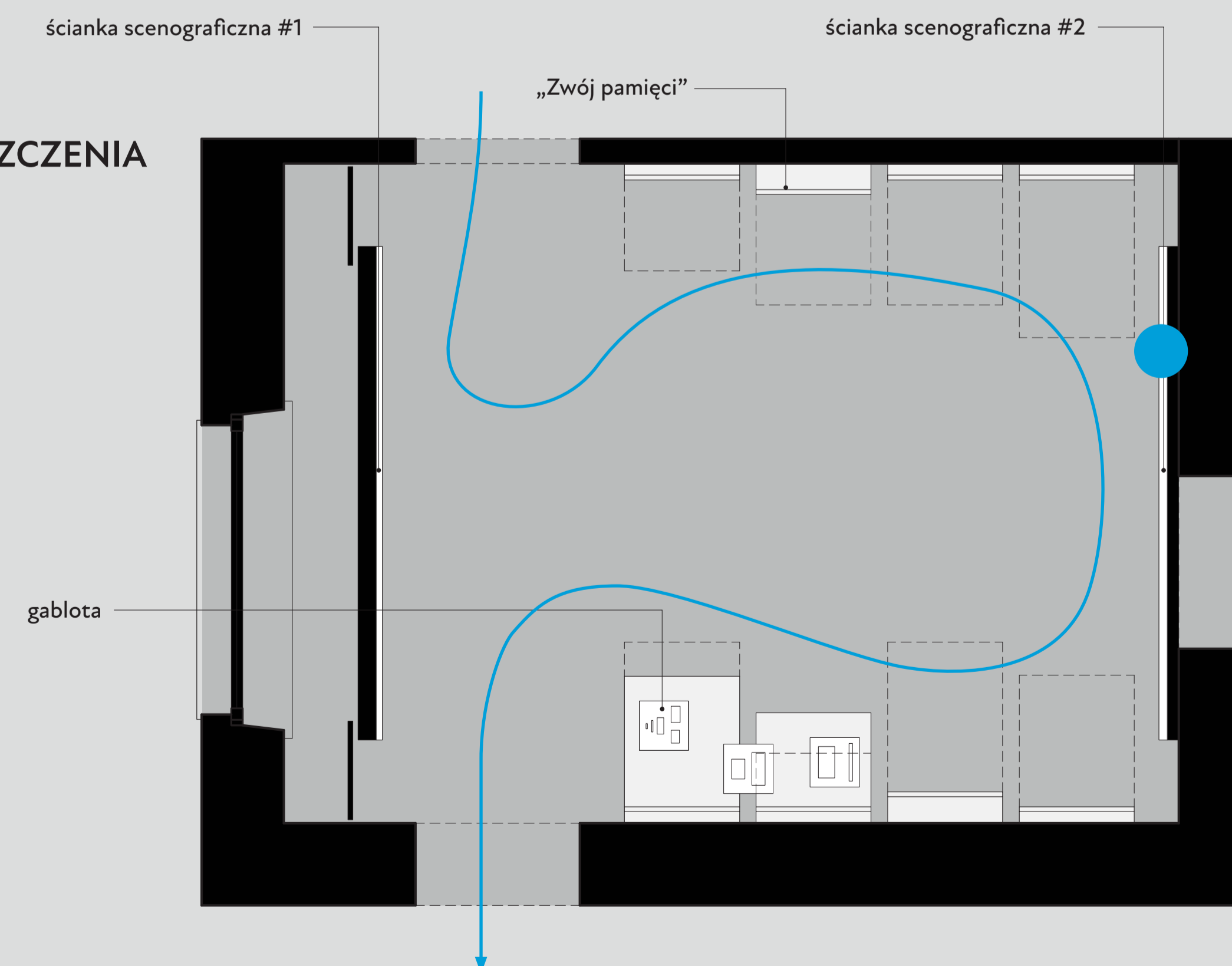


### INFORMACYJNY SCHEMAT IDEOWY



ŚCIANKA SCENOGRAFICZNA #2

### RZUT POMIESZCZENIA



# PLANSZA NR 2

## KONCEPCJA ROZPLANOWANIA SEGMENTÓW WYSTAWY STAŁEJ W MEMORIALE

00002

### ARANŻACJA

Wnętrze stanowiące obszar ekspozycji zdefiniowała dominująca, ażurowa kamienna fasada, poprzez którą światło naturalne wnika do środka budynku, tworząc półmrok z mocnymi refleksami świetlnymi na posadzce.

Przestrzeń ekspozycji kształtują przenikające się wzajemnie czarne stalowe ramy, wyznaczające kolejne obszary opowieści. Surowe, ascetyczne konstrukcje – wykorzystujące konsekwentnie stal, kamień, drewno i szkło – tworzą ramy do opowieści o rzeczywistości obozowej.

Szlachetne, ponadczasowe materiały podkreślają symbolikę tematu. Wśród nich zaproponowano:

- stalowe, czarne ramy konstrukcji scenograficznych
- stalowe, czarne siatki podwieszane pod sufitem – ażurowe kraty na fragmentach ekspozycji
- palone drewno na fragmentach posadzki i ścian – czarne, o popękanej powierzchni
- okładziny kamienne – wapień łupany oraz skonstrastowany z nim kamień polewany
- posadzka wizualnie zbliżona do betonowej

Ponadto przewidziano wyznaczenie uproszczonej, schematycznej ścieżki zwiedzania. Tworzy ją organiczna linia oświetlenia LED w czarnym, eleganckim profilu. Jej forma pozostaje w kontraście do prostych, geometrycznych podziałów wnętrza (szczegółowy opis: patrz część opisowa).

### PORTAL WEJŚCIOWY

Usytuowany na początku wystawy, w miejscu, gdzie narracja rozpoczyna opowieść o rozpoczęciu prac nad budową obozu KL Plaszków.

Skomponowany z elementów wykonanych z materiałów obecnych w dalszej części wystawy. Ten zabieg scenograficzny w założeniu ma oddziaływać na gości Muzeum w odpowiedni sposób: zwrócić uwagę, że wchodzą w przestrzeń symboliczną, zbudować poczucie powagi oraz wyciszyć. Przy okazji przyswoją materiałowy i architektoniczny język wystawy.

Przesunięcie portalu wejściowego względem osi ma na celu wzbudzenie w gościach Muzeum pewnego rodzaju dyskomfortu, informacji o wejście w przestrzeń opowiadającą o wydarzeniach wyprzedzających się współczesnej logice.

### OŚ CZASU

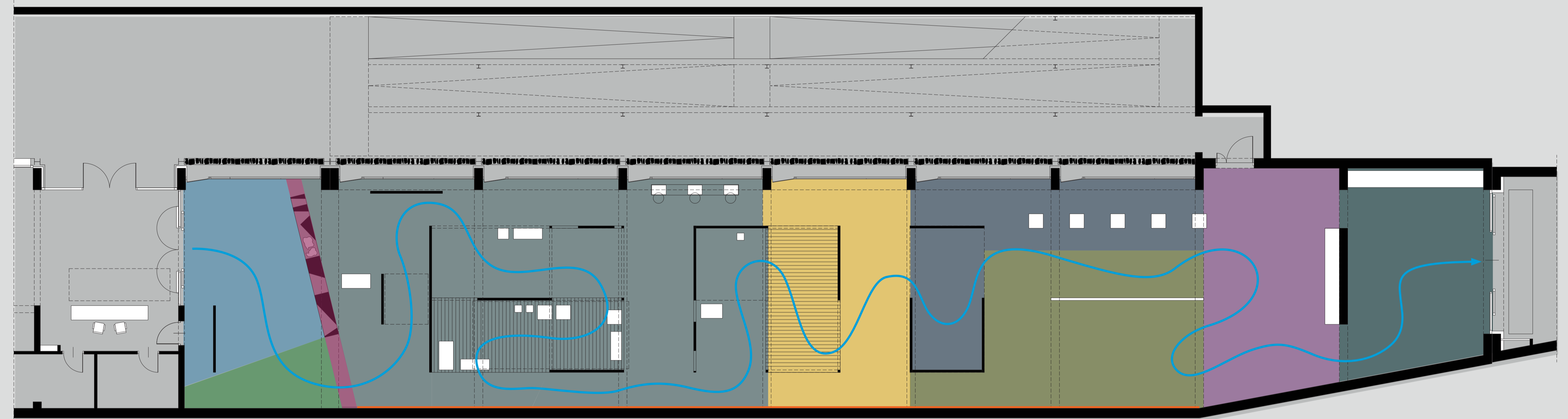
Merytoryczny kręgosłup wystawy, umieszczony na prawej, patrząc od wejścia, ścianie obszaru wystawy stałej.

To przestrzenna instalacja porządkująca wielowymiarową i wielowątkową logikę przyczynowo-skutkową przedstawianej historii. Ze względu na zagadnieniowy charakter scenariusza, skala chronologiczna potraktowana umownie.

Oś czasu zbudowana jest z różnorodnych środków wyrazu. W przeciwieństwie do pozostałej części wystawy stałej, tutaj znajdują się rozwiązania multimedialne.

To sprawia, że w połączeniu z odmienną, nowoczesną formą, oś czasu stanie się stylistycznym kontrapunktem dla bardziej ponadczasowej formy reszty wystawy.

- 1 Graficzny materiał archiwalny - przedruk wersji cyfrowej
- 2 Infografika - służy do łatwego przyswajania zwiualizowanych danych
- 3 Monitor dotykowy - interaktywny pogłębiacz wiedzy, prezentacje multimedialne
- 4 Mapa - sytuacyjne zwiualizowanie omawianych zagadnień
- 5 Plansze informacyjne - wiedza przekazywana tekstowo
- 6 Gablota - oryginalne artefakty lub repliki
- 7 E-ink - papier elektroniczny: elegancki wyświetlacz do prezentacji relacji więźniów obozu



- WPROWADZENIE
- ZAŁOŻENIA I ORGANIZACJA OBOZU
- ŻYCIE CODZIENNE
- PRACA, OBOZ JAKO KONTYNUACJA GETTA. RELACJE OBOZ - MIASTO
- ZAŁOGA
- OBOZ PRACY WYCHOWAWCZEJ DLA POLAKÓW
- TRANSPORTY
- OKRES POWOJENNY
- PORTAL WEJŚCIOWY
- OŚ CZASU
- ŚCIEŻKA ZWIEDZANIA - PODSUFITOWE OŚWIETLENIE LED



# PLANSZA NR 3

## KONCEPCJA SZCZEGÓŁOWEGO ROZPLANOWANIA SEGMENTU PT. „ŻYCIE CODZIENNE” W MEMORIALE

00002

### ŚCIEŻKA ZWIEDZANIA – OPRACOWANIE

Tematy segmentu „Życie codzienne” zostały uporządkowane tak, by przejście między poszczególnymi tematami przebiegało płynnie, bez wyraźnych granic. Przestrzeń została zaprojektowana w ten sposób, by można było dostosować zwiedzanie do konkretnych potrzeb grup lub indywidualnych zapatrywań.

Pomimo względnie otwartych przestrzeni, Projektant wytyczył ścieżkę zwiedzania, która sygnalizowana jest na wystawie poprzez organicznie poprowadzoną linię świetlną podwieszoną pod stropem.

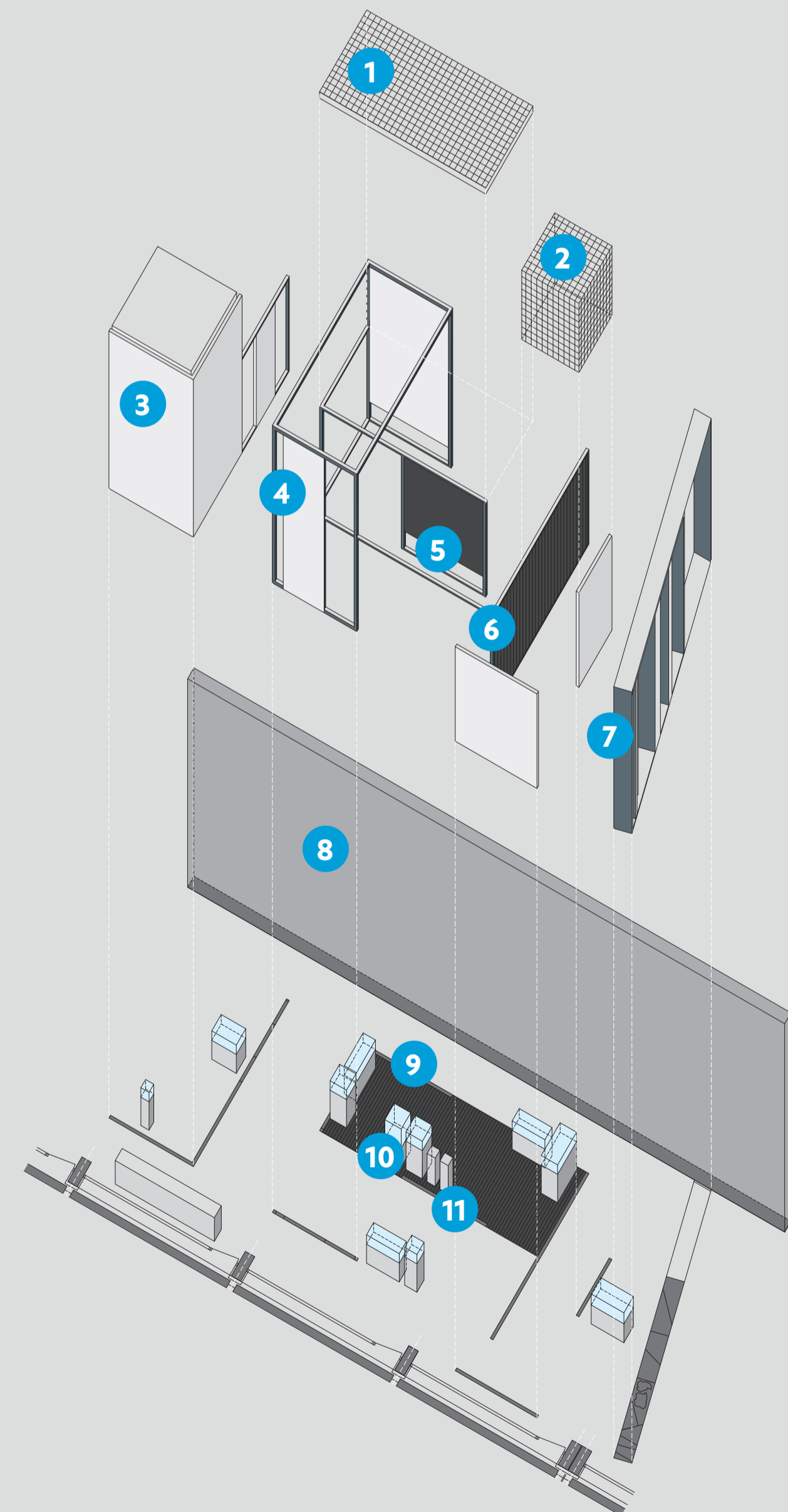
Po przejściu przez „portal wejściowy” zwiedzający trafia do segmentu „Życie codzienne”.

Tutaj zapoznaje się z **wprowadzeniem** do tematu, by następnie trafić na krótki, wąski korytarz, z podwieszoną, masywną konstrukcją kamienną (nawiązującą do kamiennej fasady budynku). W ten symboliczny sposób rozpoczyna się omawianie tematu **lagrowania**.

Następnie przedstawiony zostanie temat **pracy** obozowej więźniów. Wejście do przestrzeni dwóch kolejnych tematów – **wyżywienia** oraz **służby zdrowia w obozie** – sygnalizuje wyodrębniona drewniana posadzka (jako zagadnienia kojarzące się z przebywaniem pod dachem).

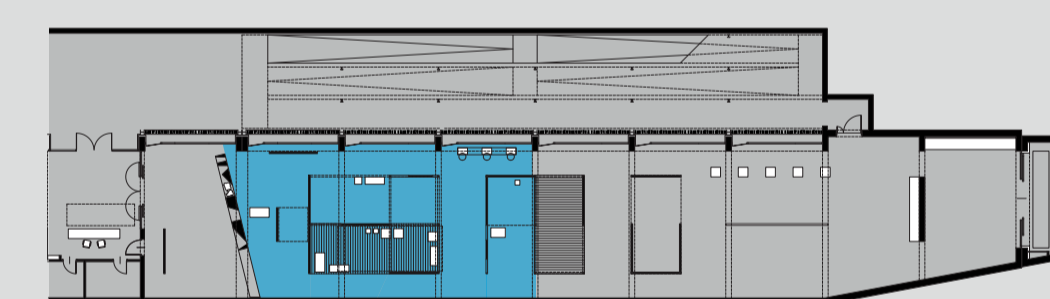
Całość tego segmentu dopełnia temat **języka**, a kończą zagadnienia związane z **karami i egzekucjami**.

### SCHEMAT IDEOWY ŚRODKÓW WYSTAWIENNICZYCH – WYBRANY FRAGMENT

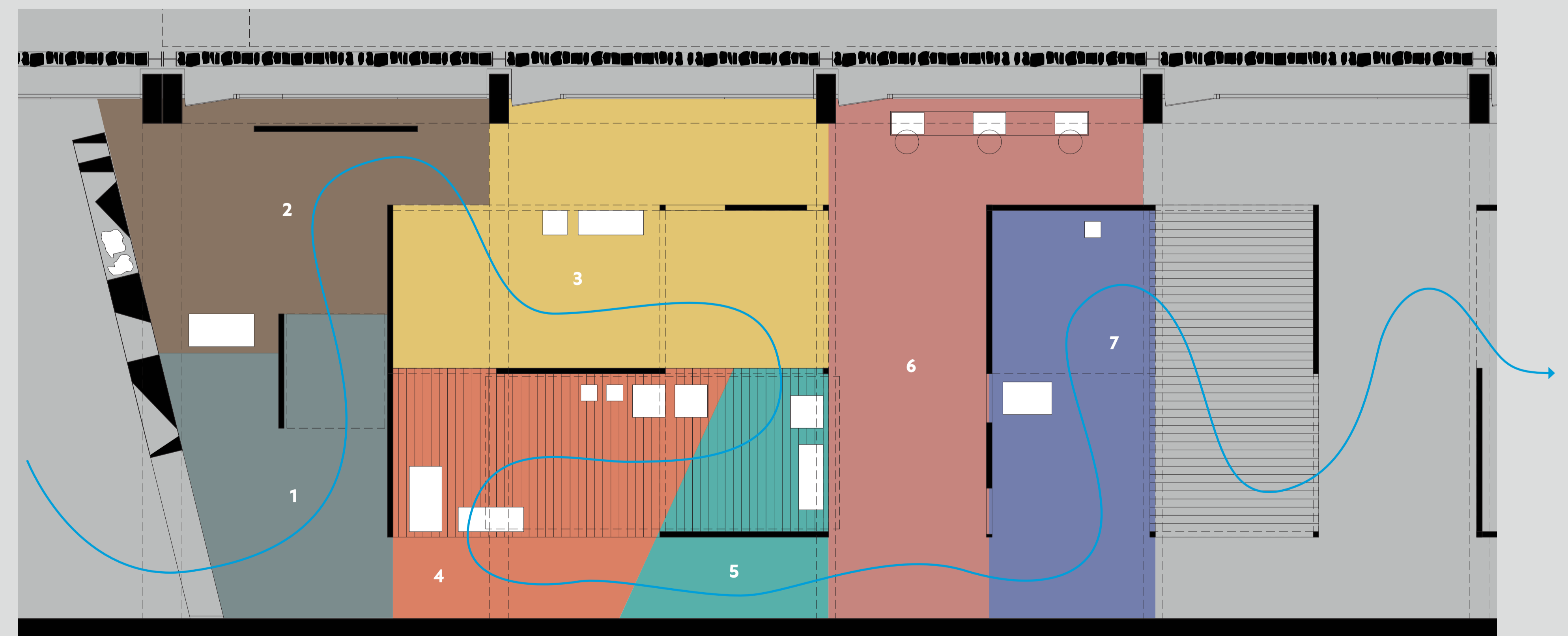


WIDOK NA TEMATY SEGMENTU „ŻYCIE CODZIENNE”: WYŻYWIENIE I SŁUŻBA ZDROWIA W OBOZIE

### LOKALIZACJA ROZDZIAŁU „ŻYCIE CODZIENNE” NA WYSTAWIE



- 1 Wielowarstwowa czarna siatka stalowa
- 2 Gabion z czarnej siatki stalowej, wypełniony częściowo kamieniami. W centrum formy źródło światła
- 3 Ściana ekspozycyjna (temat język), płyta stalowa malowana proszkowo, gładka powierzchnia, kolor jasnoszary
- 4 Rama stalowa (temat praca), czarne profile matowe, konstrukcja ażurowa, częściowo wypełniona nośnikami treści
- 5 Ściana ekspozycyjna (temat praca), płyta stalowa malowana proszkowo, gładka powierzchnia, kolor czarny mat
- 6 Ściana pod ekspozycję (temat lagrowanie), pionowe deski z drewna palonego w kolorze czarnym, stalowej ramie z profili
- 7 „Portal wejściowy”, konstrukcja z czarnej stali, kamienia, szkła i luster
- 8 „Os czasu”, przestrzenne przedstawienie kontekstu wydarzeń, prezentacja na tle szarej, chropowatej, łupanej struktury
- 9 Fragment posadzki drewnianej z palonego, czarnego drewna (obszar tematyczny wyżywienie oraz służba zdrowia w obozie)
- 10 Gablota, postument z okładziną kamienną, szklany kloz
- 11 Postument z okładziną kamienną do prezentacji obiektów dla osób niewidzących i niedowidzących



- 1 WPROWADZENIE
- 2 LAGROWANIE
- 3 PRACA WIĘŹNIÓW
- 4 WYŻYWIENIE
- 5 SŁUŻBA ZDROWIA W OBOZIE
- 6 JĘZYK
- 7 KARY, MIEJSCA EGZEKUCJI

# PLANSZA NR 4

## KONCEPCJA PREZENTACJI ZABYTKÓW ARCHEOLOGICZNYCH

00002

### SYMBOLIKA

Punktem wyjścia dla sposobu prezentacji artefaktów był kontekst miejsca. Proste, geometryczne formy przywodzą na myśl kamienne bloki wapienne pozyskiwane przez więźniów na terenie obozu.

Nieocioszona, ciosana, surowa powierzchnia górna gabloty – obszar ekspozycji – symbolizuje trud i wysiłek osadzonych w ZAL i KL Płaszów.

Ekspozycje, przedmioty codziennego użytku oraz inne wykopaliska, położone zostały na szklanych podstawach – zdają się unosić nad surową powierzchnią kamienia.

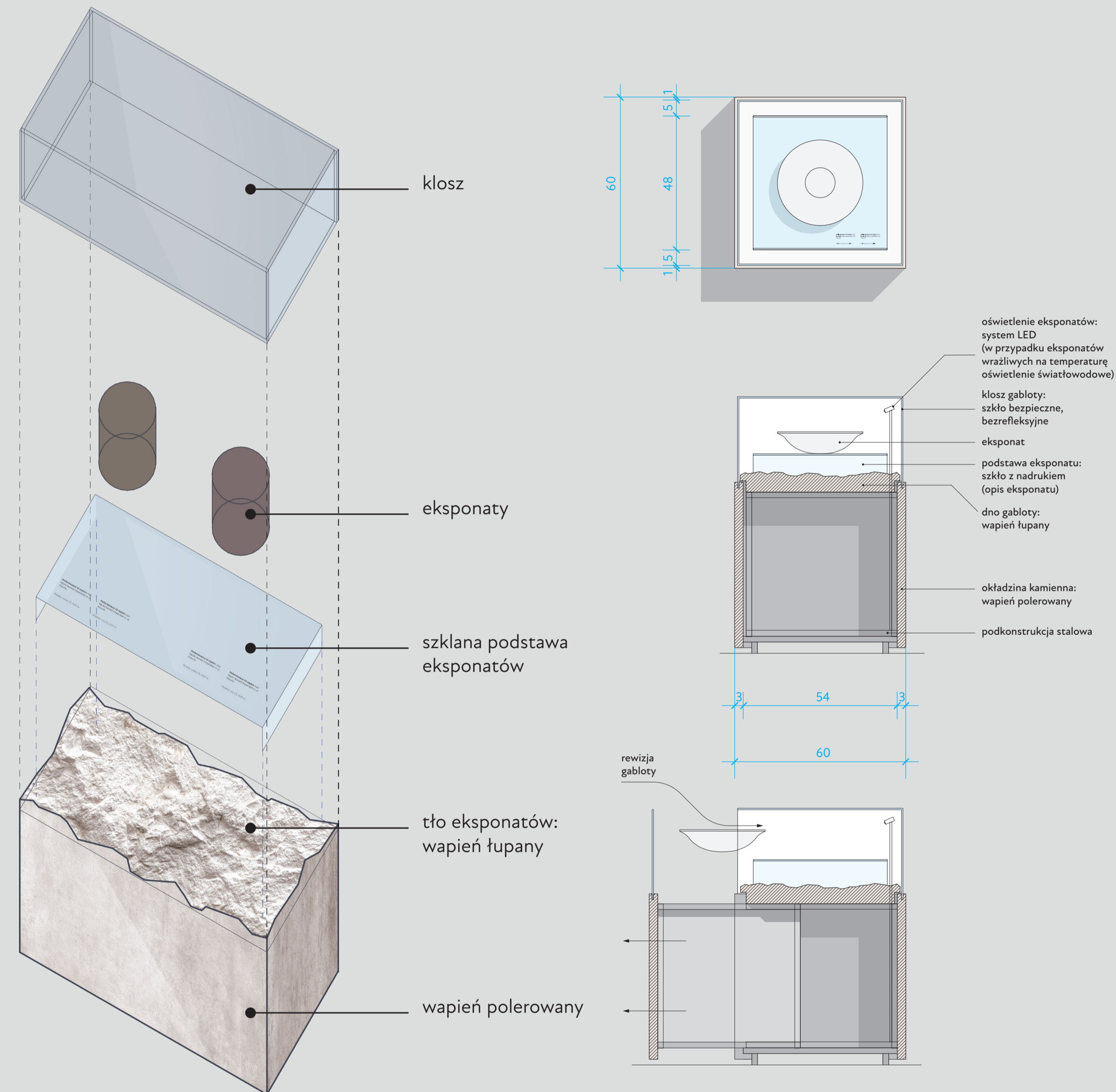
### OPIS ARCHITEKTONICZNY

Podkonstrukcja wykonana z profili stalowych. Obłożona okładziną wapienną szlifowaną.

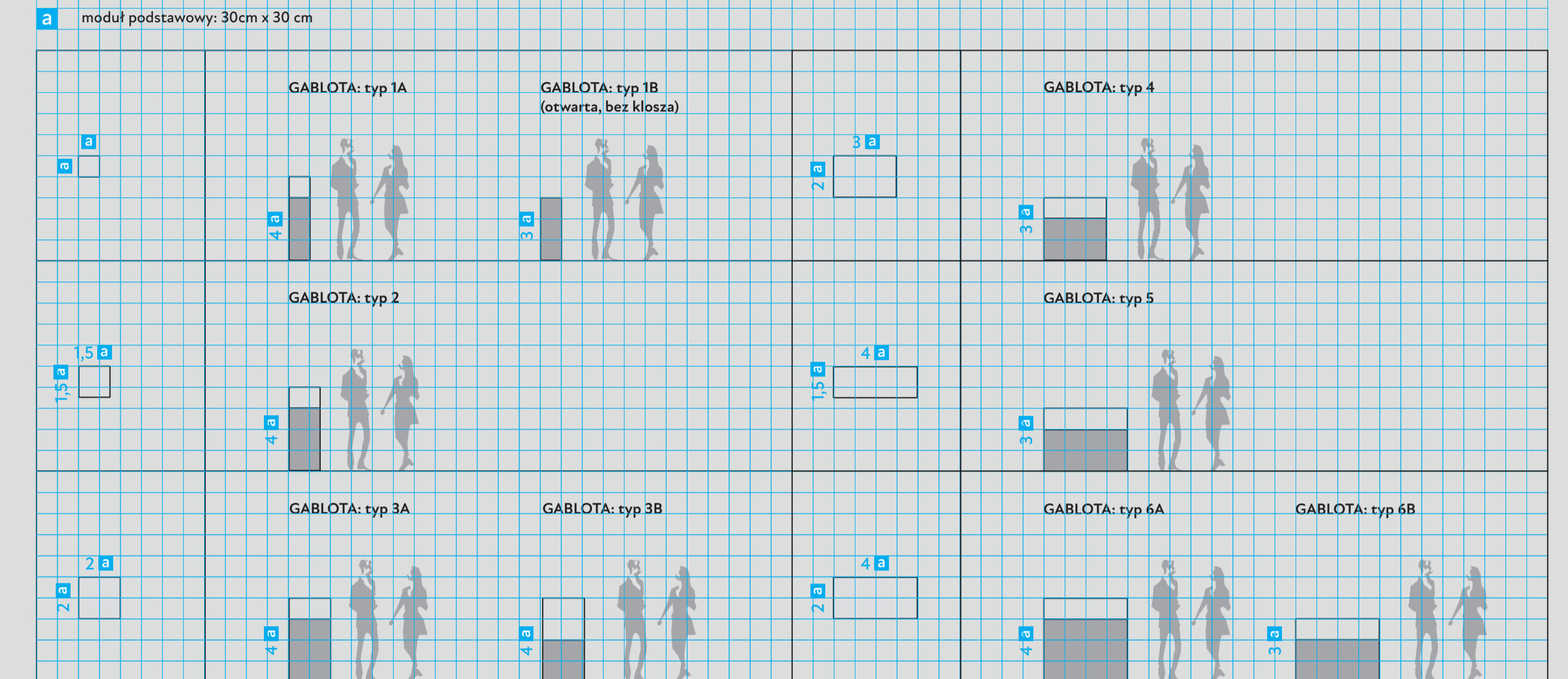
Powierzchnia górna – ekspozycyjna – wykonana z surowego, nieociosanego „bloku” wapiennego. Szklane podstawy wpuszczone punktowo w kamień, na nich umieszczone artefakty. Obiekty osłania transparentny klosz wykonany z bezpiecznego i bezrefleksyjnego szkła.

Możliwość dostępu zapewnia system otwierania gablot – poprzez wysuwanie na prowadnicach ściany bocznej. Wentylacja w gablotach poprzez mikrootwory.

Oświetlenie wewnątrz gablot – system LED, w przypadku wrażliwych na temperaturę obiektów oświetlenie światłowodowe. Postumenty gablot oświetlone dodatkowo ze źródła zewnętrznego.



### MODULARNY SYSTEM GABLOT



### DOSTĘP DO EKSPONATÓW

